

**UNIVERZITA MATEJA BELA V BANSKEJ BYSTRICI**  
**PEDAGOGICKÁ FAKULTA**  
**KATEDRA EVANJELIKÁLNEJ TEOLÓGIE A MISIE**

**PŘIROZENÝ RŮST CÍRKVE**  
**V NOVÉM ZÁKONĚ A DNES**

**TADEÁŠ FIRLA**

**2004**

PŘIROZENÝ RŮST CÍRKVE  
V NOVÉM ZÁKONĚ A DNES

*P ř i r o z e n ý r ů s t c í r k v e*



ZÁVEREČNÁ PRÁCA

TADEÁŠ FIRLA

UNIVERZITA MATEJA BELA V BANSKEJ BYSTRICI  
PEDAGOGICKÁ FAKULTA  
Katedra evanjelikálnej teológie a misie

Študijný odbor: evanjelikálna teológia a misia  
Predseda: prof. ThDr. Pavel Procházka, PhD.

Stupeň odbornej kvalifikácie: bakalár (Bc.)

Dátum odovzdania práce: 2004-06

Dátum obhajoby: 2004-09

BANSKÁ BYSTRICA 2004

## ABSTRAKT

FIRLA, Tadeáš: *Přirozený růst církve v Novém zákoně a dnes*. [Závěrečná práce] / Tadeáš Firla. - Univerzita Mateja Bela v Banskej Bystrici. Pedagogická fakulta, Katedra Evanjelikálnej teológie a misie. – Vedoucí práce: prof. ThDr. Pavel Procházka, PhD. Banská Bystrica: PF UMB, 2004.

Práce se zabývá srovnáním zásad růstu křesťanských sborů, podle průzkumu, který byl proveden v různých oblastech světa. Zajímá se o stejné zásady vzniku a růstu některých sborů, které jsou popsány v Novém zákoně. Praktická část řeší aplikaci těchto principů v jednom místním sboru, a zároveň dokumentuje projekt, který probíhá v současnosti v České republice. Součástí projektu je silný důraz na principy, fungující v přírodě a zároveň jsou využívány v růstu sborů.

Klíčová slova a pojmy: Natural Church Development = Přirozený růst církve, minimální a maximální faktor, 8 zásad růstu, biotické principy růstu, dvojpólová teologie.

## PŘEDMLUVA

V roce 2001 jsem se na konferenci v Praze seznámil s projektem "Přirozeného růstu církve" (anglicky – "Natural Church Development"). Autorem tohoto projektu je Christian Schwarz. Tam jsem pochopil, že toto je velice zajímavý program, který se dotýká růstu Kristovy církve. Napřed jsme začali s realizací projektu v našem sboru. V tomto sboru mohu také to, o čem budu psát, realizovat a zároveň prohlubovat jeho vizi. Stal jsem se členem vedení NCD za Církev bratrskou v České republice. V minulém roce jsem obdržel akreditaci jako poradce v této oblasti. Rozhodl jsem se napsat bakalářskou práci na dané téma.

Tuto práci píší s vděčností vůči Pánu Bohu, jenž dává život a růst. Také s radostí za sbor, ve kterém mohu již několik let sloužit a pracovat. Je to sbor, který navzdory svým specifickým problémům prožívá Boží požehnání, rozvoj své vnitřní i misijní práce a růst. Mám zde mnoho spolupracovníků, kteří s plným nasazením, nezištně dle obdarování slouží. Vyjadřuji také vděčnost mé manželce, která vytváří úžasné zázemí v naší rodině a často mně povzbuzuje. Díky tomu mohu sloužit jako kazatel a současně dálkově studovat na KETM. Tato katedra mně velmi obohacuje a vnáší nový rozměr do mé služby. Ve svém mládí jsem toužil žít ve svobodné zemi, kde je možné zvěstovat evangelium bez zábran, kde každý může studovat podle svých představ a tužeb. Jsem velmi rád, že Pán Bůh ze své milosti naplnil očekávání ještě i mé generace. Ať i tato práce vyjadřuje radost a vděčnost z Boží věrnosti a lásky k našim národům.



*Obrázek 1 Růže vděčnosti*

<b>OBSAH</b>	<b>s.</b>
<b>0 ÚVOD.....</b>	<b>9</b>
<b>1 POPIS PROJEKTU NCD.....</b>	<b>10</b>
1.1. ZÁKLAD.....	11
1.2. MINIMÁLNÍ FAKTOR.....	12
1.3. KVALITATIVNÍ INDEX.....	13
1.4. PROFIL SBORU.....	14
1.5. CYKLUS NCD.....	15
1.6. AKČNÍ PLÁN.....	15
<b>2 KVALITATIVNÍ VLASTNOSTI.....</b>	<b>15</b>
2.1 ZMOCŇUJÍCÍ VEDENÍ.....	17
2.1.1 Delegování vůdci.....	17
2.1.2 Delegující vůdci.....	17
2.2 SLUŽBA ZAMĚŘENÁ NA DARY.....	19
2.2.1 Neschopnost poznání.....	19
2.2.2 Vztah ke sboru.....	19
2.2.3 Poznat své obdarování	
2.3 VROUCÍ ZBOŽNOST	
2.3.1 Radost a nadšení	
2.3.2 Modlitba	
2.3.3 Plné využití duchovních darů.	
2.3.4 Překážky vroucí zbožnosti.	
2.4 FUNKČNÍ ORGANIZACE	
2.4.1 Tradicionalismus.	
2.4.2 Institucionalismus.	
2.4.3 Strukturalismus.	
2.5 INSPIRATIVNÍ BOHOSLUŽBY.	
2.5.1 Inspirativní zkušenost.	
2.5.2 Kvalitní a dynamické uctívání	
2.5.3 Jistota spásy	
2.5.4 Potěšení v Bohu.	
2.5.6 Zvěstování kříže Kristova	
2.6 SKUPINKY S KOMPLEXNÍ NÁPLNÍ	
2.6.1 Vztah mezi kvalitou a početním růstem	
2.6.2 Názory odborníků	
2.6.3 Komplexní náplň	
2.6.4 Důsledná aplikace učednického principu.	
2.6.5 Okénko do historie	
2.6.6 Ještě jednou "Wilow Creek"	

## 2.7 EVANGELIZACE ZAMĚŘENÁ NA POTŘEBY

- 2.7.1 Evangelisté a svědkové
- 2.7.2 Komplexní pohled.
- 2.7.3 Zapojit duchovní dary do evangelizace.
- 2.7.4 Objevovat "rozšířené rodiny"
- 2.7.5 Jednotlivé programy zaměřit na potřeby lidí

## 2.8 LÁSKYPLNÉ VZTAHY

- 2.8.1 Položit důraz na lásku.

## 3 BIOTICKÉ MYŠLENÍ

### 3.1 BIOTICKÁ SÍLA

- 3.1.1 Minimalizovat překážky
- 3.1.2 Samo od sebe
- 3.1.3 Více s menší námahou
- 3.1.4 Ne organizace, ale živý organismus
- 3.1.5 Vytvořit podmínky růstu

## 4 BIOTICKÉ PRINCIPY

### 4.1 VZÁJEMNÁ ZÁVISLOST

- 4.1.1 Vzájemně závislé struktury
- 4.1.2 Vzájemně závislí lidé

### 4.2 ROZMNOŽOVÁNÍ

### 4.3 PŘEMĚNA ENERGIE

### 4.4 VÍCEÚČELOVOST

### 4.5 SYMBIÓZA

### 4.6 FUNKČNOST

## 5 NOVÉ PARADIGMA

## 6 SBORY V NOVÉM ZÁKONĚ

### 6.1 JERUZALÉM

- 6.1.1 Zrození církve
- 6.1.2 Zásady růstu církve
- 6.1.3 Biotické principy

### 6.2 ANTIOCHIE

- 6.2.1 Biotické principy
- 6.2.2 Zásady růstu.
- 6.2.3 Živý akceschopný organismus
- 6.2.4 Světová misie

### 6.3 EFEZ

- 6.3.1 List Timoteovi
- 6.3.2 List Efezským
- 6.3.3 List Efezským v knize Zjevení

## 6.4 KORINTSKÝ SBOR

### 6.4.1 Zásady růstu a překážky

## **7 NCD VE SBORU V ČESKÉM TĚŠÍNĚ.**

### 7.1 ZDŮVODNĚNÍ PROJEKTU

#### 7.1.1 Provedení průzkumu

#### 7.1.2 Vyhodnocení průzkumu ( minimální a maximální faktor)

#### 7.1.3 Akční plán.

#### 7.1.4 Následná změna struktury

#### 7.1.5 Rozvíjení a náplň nového modelu sboru.

## **8 NCD V SOUČASNOSTI V ČR**

## **9 ZÁVĚR**

## **10 BIBLIOGRAFICKÉ ODKAZY**

SEZNAM OBRÁZKŮ	str.
Obrázek 1 Růže vděčnosti.....	4
Obrázek 2, 3 Co je NCD? .....	8
Obrázek 4 Mezinárodní projekt.....	8
Obrázek 5 Výsledky výzkumu.....	10
Obrázek 6 Rozdíl v kvalitě.....	12
Obrázek 7 Cyklus NCD.....	13
Obrázek 8 Vroucí modlitba.....	20
Obrázek 9 Sčítání versus násobení.....	33
Obrázek 10 Příklad přeměny energie.....	34
Obrázek 11 Vícenásobné využití.....	35
Obrázek 12 Ovoce.....	36
Obrázek 13 "Dvojpolová teologie" .....	38
Obrázek 14, 15 Zříceniny v Efezu a bohyně Artemis.....	44
Obrázek 16 Učednický model budování sboru Český Těšín 2003.....	55

#### SEZNAM GRAFŮ

Graf 1 Srovnání růstu podle skóre.....	11
Graf 2 Přirozený růst církve v ČR.....	13
Graf 3 Duchovní jako teolog.....	14
Graf 4 Pomoc z vnějšku.....	15
Graf 5 Zmocňování ke službě.....	17
Graf 6 Výchova laiků .....	17
Graf 7 Využití darů.....	19
Graf 8 Nadšení.....	20
Graf 9 Tradicionalismus .....	21
Graf 10 Inspirace.....	24
Graf 11 Kalkulace sbory ČR a SR .....	25
Graf 12 Dar evangelizace .....	28
Graf 13 Smích.....	30
Graf 14 Setkávání sborových pracovníků.....	33
Graf 15 Nově obrácení .....	34
Graf 16 Symbióza .....	36
Graf 17 Sborový profil .....	52
Graf 18 Přirozený růst církve ČR .....	59

#### TABULKA 1

Tabulka 1 NCD ve sborech v ČR.....	66
------------------------------------	----



## 0 ÚVOD

V bakalářské práci se pokusím hledat odpověď na otázku, zda tytéž principy, které jsou studovány v programu NCD, je možné sledovat ve sborech, které popisuje Nový zákon? Této otázce jsem věnoval mnoho času. Po studiu Písma a mnoha knih k této tématice, jsem dospěl k závěru, že skutečně existují Boží pravidla, která Bůh používá při budování, formování a růstu Kristovy církve. Ve své práci se zmíním o samotném projektu, jehož součástí je osm zásad růstu, biotické principy a pojednání o paradigmatech současných křesťanů. Důležité bude studium novozákonních sborů v tomto kontextu a důkazy, že Bůh stejné zásady a principy růstu využíval ve sborech popsaných v Novém zákoně. Dále jsem se snažil dokázat, že stejné principy lze úspěšně aplikovat ve vlastním sboru. Projekt NCD, který se již rozvíjí v ČR, lze zdokumentovat a potvrdit pravdivost faktů, kterými se celá práce zabývá. Pohled do církevních dějin bude možný jen okrajově, z důvodu určeného obsahu dané práce.

"Tvrdím, že evangelikální církev je slabá, povolující si a povrchní." Tak píše ve své knize Bill Hull.<sup>1</sup> Zdá se, že to, co ho nejvíc dráždí je růst církve. Tato se stále víc plní diváky, ale učedníci se vytrácejí. Pak to rozvádí dál a je přesvědčen, že krize církve, je krizí kvality. Řešením je poslušnost Kristova příkazu, abychom šli a činili učedníky, kteří budou zachovávat vše, co přikázal."Nejde tolik o to, abychom vnášeli do církve to, co se zdá, že je nutné k růstu, ale abychom raději odstraňovali překážky a bariéry, které brzdí, nebo zabraňují rozvoji církve."<sup>2</sup> Naší úlohou není "tlačit" sbor kupředu, ale pouze vytvářet vhodné podmínky, aby se Bohem daná síla uvolnila. Díváme – li se na tyto dvě humorné ilustrace, probouzejí v nás úsměv. Stanou – li se skutečností v naší službě při budování sborů, navozují únavu, frustraci, rezignaci. Čím je tedy NCD?



Obrázek 2, 3 Co je NCD?<sup>3</sup>

<sup>1</sup> SHAW, Mark. 2001. *Deset významných idejí církevních dějin*, s. 111.

<sup>2</sup> Kurs liderów grup opieki ( CARECELL LEADERS TRAINING ), s. 20.

<sup>3</sup> Prezentace z konference NCD, Praha, 5 – 8. února 2002.

# 1 POPIS PROJEKTU NCD <sup>4</sup>

## 1.1. ZÁKLAD

Tato studie je velmi obsáhlá a vychází z průzkumu, který byl proveden v 1000 nejrůznějších sborech po celém světě. I v České republice, také na Slovensku se do něj již nyní zapojují některé sbory. Z něho vyniká následující: "Nemůžeme vypůsobit růst. Ten způsobuje jen Bůh. Naším úkolem je připravit půdu. Uplatňovat principy růstu. Sbory, které je uplatňují a prohlubují - rostou. V opačném případě stagnují." Tato vědecká metoda potvrzuje toto tvrzení velice jasně a přesvědčivě. Základem pro tento kvalitativní přístup je biblický princip, že dobrý strom přináší dobré ovoce (Mt 7,17). Ukázalo se, že růst církevních společenství je podmíněn růstem jejich kvality v osmi oblastech (kvalitativních vlastnostech): (1) zmocňující vedení, (2) služba využívající duchovní dary, (3) vroucí zbožnost, (4) funkční organizace, (5) inspirativní bohoslužby, (6) skupinky s komplexní náplní, (7) evangelizace zaměřená na potřeby, (8) láskyplné vztahy.

Program Přirozený růst církve využívá nejmodernějších poznatků sociologie a statistiky, pozorování přírody, současně však staví na biblických principech. Tak jako každý živý organismus má Bohem danou sílu pro růst a rozmnožování, tak i církvi ("Kristovu tělu") Bůh dává sílu k růstu.



Obrázek 4 Mezinárodní projekt <sup>5</sup>

<sup>4</sup> Popisem projektu NCD je kniha: SCHWARZ, Christian A. 1996. *Přirozený růst církve* (Průvodce osmi základními vlastnostmi zdravých sborů).

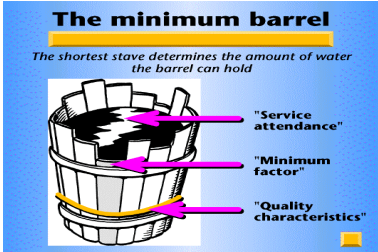
<sup>5</sup> Prezentace z konference NCD, Praha, 5. – 8. února 2002.

## 1.2 MINIMÁLNÍ FAKTOR

Program „Přirozený růst církve“ umožňuje pomocí speciálního počítačového programu "CORE" provést "diagnózu" církevního společenství, a tak odhalit, která z osmi vlastností je "minimálním faktorem."<sup>6</sup> Představme si sud vytvořený z prken různé výšky. Hladina v tomto sudu může dosáhnout maximálně takové výše, jako je výška nejnižšího prkna - minimálního faktoru. Chceme-li zvýšit hladinu vody v sudu, musíme zvýšit nejkratší prkno. Podobně je tomu s růstem církve. Kvalita církevního společenství je limitována jeho minimálním faktorem, tedy úrovní nejnižší kvalitativní vlastnosti. Na základě stanovené "diagnózy" se pak může zahájit "léčba". Za pomoci odborně školeného poradce a pod vedením místního duchovního, církevní společenství vypracuje plán svého rozvoje. Pro jeho realizaci má k dispozici praktické pomůcky a publikace. Lze dokázat, že růst sboru je nejvíce blokován těmi kvalitativními vlastnostmi, které jsou nejméně rozvinuté. Na druhé straně to znamená, že když zaměříme naši energii hlavně na tyto faktory minima, můžeme očekávat, že to jediné povede k růstu? I ten nejlepší sud zůstane suchý, pokud Bůh nepošle vodu. Pokud však Bůh vylévá vodu (a je mnoho teologických důkazů pro to, že tak dělá s největší ochotou), pak je kvalita našeho "sudu" (sboru) velice důležitá. Tato kvalita nakonec rozhoduje o tom, zda sud vůbec může nějakou vodu udržet. My prostě nemůžeme "vyrobit" kvantitativní růst sboru. Raději bychom měli zaměřit naše snahy na budování kvality sboru, abychom zajistili, že požehnání, které Bůh už začal vylévat, náš sbor nemine.

**V ý s l e d k y v ý z k u m u**

V ý s l e d k e m z l e p š e n í k v a l i t y „ m i n i m á l n í h o f a k t o r u „ v e v a š e m s b o r u č a s t o b ý v á p o č e t n í r ů s t .



**The minimum barrel**  
The shortest stave determines the amount of water the barrel can hold

"Service attendance"  
"Minimum factor"  
"Quality characteristics"

19.3.2004 Releasing Your Church's Potential 13

Obrázek 5 Výsledky výzkumu <sup>7</sup>

<sup>6</sup> CORE = softwarový program, který vypočítává profil sboru. Bere přitom v úvahu výsledky všech doposud hodnocených sborů.

<sup>7</sup> Prezentace z konference NCD, Praha, 5. – 8. února 2002.

### 1.3 KVALITATIVNÍ INDEX

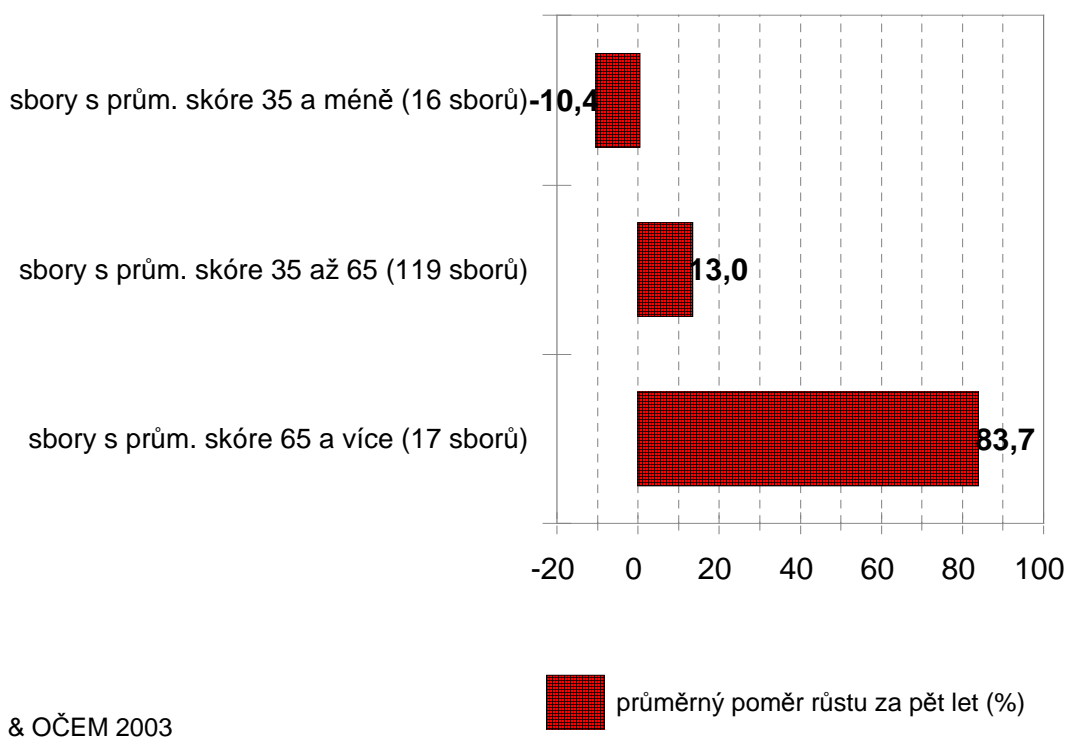
Téměř každý sbor, ve kterém každá z osmi kvalitativních vlastností dosáhla určité úrovně (dosáhla kvalitativního indexu 65, nebo více), je rostoucím sborem. Existuje určitá kvalitativní hodnota, která může být přesně statisticky dokázána, při jejímž překročení bude sbor vždy růst. Zvýšit index kvality, až na tuto vysokou úroveň, je spíše složitou cestou. Ale kde je v Bibli řečeno, že bude pro církve jednoduché být věrnou Božímu poslání?

"Bez kořenů nedostaneme ovoce. Pouhé metody a techniky jen těžko vyprodukují kvalitní výrobky, služby, nebo vztahy bez vládnoucích principů absolutní kvality."<sup>8</sup>

Jako příklad uvádím grafické srovnání sborů, které prošly profilem v České republice v roce 2003. Pojem skóre v grafu = kvalitativní index podle NCD.

## Přirozený růst církve v ČR

### Srovnání růstu podle skóre (2001-03)



Graf 1 Srovnání růstu podle skóre<sup>9</sup>

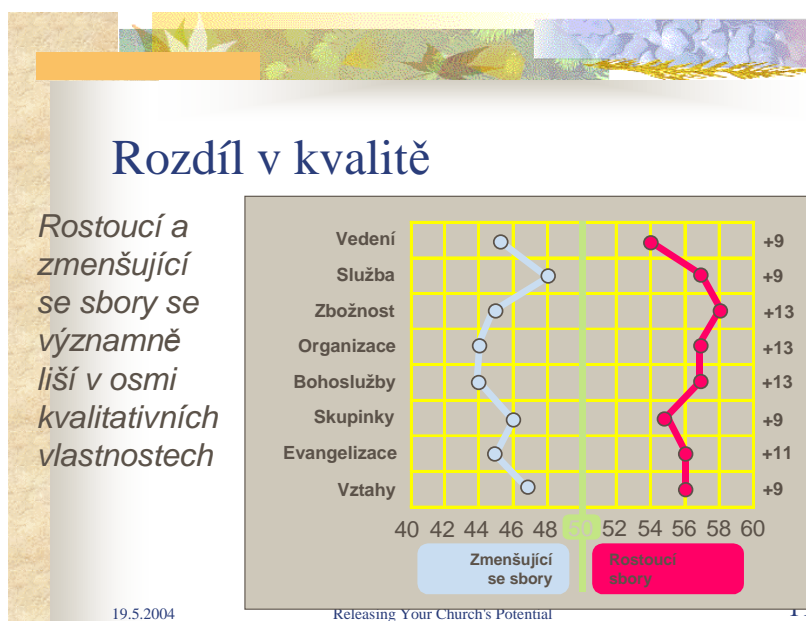
<sup>8</sup> COVEY, Stephen R. 2003. *Bez zásad nemůžete vést*, s. 279.

<sup>9</sup> IBS ( Mezinárodní biblická společnost ) O čem 2003.

## 1.4 PROFIL SBORU

Mnoho sborů se pustí do projektu "Přirozeného růstu církve" tím, že si nejprve vytvoří profil sboru, aby mohly identifikovat své silné a slabé stránky. Profil sboru odpovídá, mimo jiné, i na otázku: "Která z osmi kvalitativních vlastností je vaším momentálním faktorem minima?"<sup>10</sup> K vytvoření tohoto profilu je třeba, aby 30 členů sboru s kazatelem vyplnilo dotazník. Potom počítač analyzuje jejich odpovědi, a srovná je se 4,2 milióny odpovědí, které byly až doposud shromážděny. Tento počítačový program potom používá speciální "globální formuli," aby vypočítal výsledky, které jsou standardizované. Výsledek pak může sloužit jako základ pro řešení otázky: "Co můžeme udělat, abychom porostli v oblasti, která je naším minimálním faktorem?"<sup>11</sup>

"Mnoho programů na zhodnocení se rozpadne, protože vedoucí pracovníci nezapojí lidi, kteří by vytvořili zpětnou vazbu, o kterou se potom akční plánování a řešení problémů opírá."<sup>12</sup>



Obrázek 6 Rozdíl v kvalitě<sup>13</sup>

<sup>10</sup> Vyhodnocení konkrétního profilu sboru, s. 58. práce.

<sup>11</sup> Přesný popis tohoto průzkumu bude uveden v kapitole 7. práce.

<sup>12</sup> COVEY, Stephen R. 2003. *Bez zásad nemůžete vést*, s. 244.

<sup>13</sup> Prezentace z konference NCD, Praha, 5. – 8. února 2002.

## 1.5 CYKLUS NCD

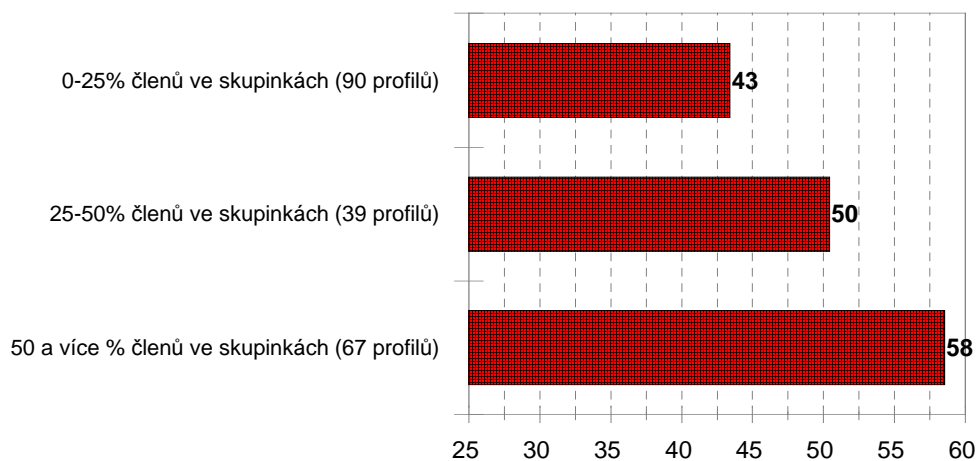
Pomáhá nám následovat postup při provádění průzkumu v daném sboru. Efektivita je zajištěna dodržením a rozvíjením postupných kroků, včetně nových dotazníků. Tento proces se pak v určitých časových intervalech opakuje. Takto můžeme sledovat a srovnávat změny ve společenství a realizovat konkrétní kroky ke zlepšení kvality ve všech oblastech.

## 1.6 AKČNÍ PLÁN

Akčním plánem rozumíme kladení správných otázek a hledání odpovědí vedením sboru, jak v daných podmínkách můžeme pomoci rozvoji některých nejslabších principů. Praxe ukazuje, že rozvíjíme – li tyto, pak to působí i na ty další. Toto tvrzení lze potvrdit uvedeným grafem, jak například skupinkový model sboru přispívá k rozvoji všech dalších principů:

### Přirozený růst církve v ČR

Srovnání kalkulovaných sborů (2001-03)



IBS & OČEM 2003

průměr 8 kvalitativních vlastností

Graf 2 Přirozený růst církve v ČR <sup>14</sup>

<sup>14</sup> Prezentace z konference NCD, Praha, 5. – 8. února 2002.

## 2 KVALITATIVNÍ VLASTNOSTI

### 2.1 ZMOCŇUJÍCÍ VEDENÍ

Biblické motto: "Aby své vyvolené dokonale připravil k dílu služby – k budování Kristova těla." (Efezským 4, 12).

#### 2.1.1 Delegování vůdci

Studie ukázala, že duchovní rostoucích sborů nemusí být "superhvězdy". Většina z těch, kteří vedou rostoucí sbory málo kdo zná. Velmi důležité se jeví, zda ti, kteří vedou daný sbor jsou lidmi kompetentními, obdařenými dary, zda mají duchovní, charakterové předpoklady, aby mohli vést.

##### 2.1.1.1 Formální teologické vzdělání

Automaticky nezajišťuje růst a kvalitu. Vliv těchto duchovních je spíše negativní. Graf ukazuje, že při počtu asi 85% teologicky vzdělaných vůdců sbory mají nízkou kvalitu a nerostou. V případě 40 – 42% jsou sbory rostoucí a kvalitní.<sup>15</sup>

##### 2.1.1.2 Duchovní vlastnosti

"Při výběru vůdců je třeba vycházet především z jejich duchovních vlastností, ne jen z obdarování, nadání, nebo schopností. Téměř všechny z dvaceti vlastností, které uvádí apoštol Pavel (1. Tim. 3,1 - 7 a Tit.1, 6 - 9) se týkají dobré pověsti, etických zásad, povahy, duchovní a psychologické vyspělosti. Další chybou je, že často jsou stavěni do čela lidé, kteří dosáhli úspěchu v povolání, nebo ve veřejném životě. Při výběru mohou tyto lidské přednosti zastříti vlastnosti, jmenované apoštolem Pavlem. Také absolventi biblických škol a seminářů nejsou vždy hodnoceni podle kritérií Písma, ale na základě jejich akademických výsledků, úspěchů, nebo komunikačních schopností."<sup>16</sup>

---

<sup>15</sup> SCHWARZ, Christian A. 1996. *Přirozený růst církve*, s. 23.

<sup>16</sup> GETZ, Gene A. 1995. *Zaostřeno na církev*, s. 156.

### 2.1.1.3 Ochota přijmout pomoc

Mezi patnácti faktory týkajícími se vedení má největší vliv na kvalitu a růst sborů ochota přijmout pomoc z vnějšku. Každý vedoucí pracovník potřebuje sám svého poradce, nebo učitele, který by se věnoval zase jemu. Tato podpora se může uskutečňovat v rámci oficiálních, nebo naprosto neformálních vztahů. Čím větší zodpovědnost mají, tím víc pomoci potřebují od těch, kteří se zajímají o jejich duchovní růst a o rozvíjení potenciálu, který do nich Bůh vložil. Pouze ten, kdo zažívá tento blahodárny vliv takové podpory na sobě, může pomáhat ostatním získat stejnou zkušenost.

"Často potřebujete agenta zvenku, nebo vnitřního konzultanta – katalyzátor, který by přinesl energii, expertízu a disciplínu do procesu řešení problému."<sup>17</sup>

Mezi patnácti faktory týkajícími se vedení má největší vliv na celkovou kvalitu a růst sboru ochota přijmout pomoc z vnějšku.



Graf 3 Pomoc z vnějšku<sup>18</sup>

### 2.1.1.4 Objevovat své dary i své hranice

Existují dvě důležité lekce. Ta první je – poznat co jsme zač. Jasně vidět sami sebe. Čeho jsme a nejsme schopni a přiznat si to. Druhá je – zjistit, co s tím, jací jsme, můžeme udělat. Všichni máme nějaké vlohy či dary. Jsou věci, které nám připadají snadné a děláme je s radostí. "Chcete – li se stát vůdcem, identifikujte své přirozené schopnosti a co nejplněji je využijte. Jsou zdrojem proudu a vitality, které pohánějí. Tyto dary vás ovšem k cíli nedovedou. Musíte si rovněž osvojit určité dovednosti, neboli naučené schopnosti.

<sup>17</sup> COVEY, Stephen R. 2003. *Bez zásad nemůžete vést*, s. 244.

<sup>18</sup> SCHWARZ, Christian A. 1996. *Přirozený růst církve*, s. 23.



Bože, dovol nám ve své milosti vyrovnaně akceptovat věci, které nijak nelze změnit, dej nám odvahu změnit věci, které by se změnit měly a moudrost, abychom ty první uměli odlišit od těch druhých."<sup>19</sup>

### **2.1.1.5 Dát přednost důležitým věcem**

"Efektivní řízení znamená dát přednost důležitým věcem. Zatímco vedení určuje, co je důležité, řízení klade důležité věci na první místo v každodenním životě. Řízení je kázeň, je to uskutečňování."<sup>20</sup>

"Nejdůležitější věci nesmějí být nikdy vydány na milost věcem bezvýznamným." <sup>21</sup>

"Je důležitější dělat správné věci, než dělat věci správně".<sup>22</sup>

### **2.1.1.6 Mít vizi a být nadšený**

Vize sama o sobě nestačí, ani když máme vypracovanou osnovu s jasně definovanými cíli. Musíme především získat lidi pro tyto cíle. Lidé totiž většinou nenásledují vize, sny, nápady, ale vedoucí. Je důležité se dostat do pozice, kdy tyto cíle dokážeme zprostředkovávat budováním vztahů. Neobejde se však bez nadšení, zaujetí pro věc. Je – li vize jasná, zaujetí se dostaví.

"Nezáleží na velikosti armády, ale na její vnitřní síle."<sup>23</sup>

## **2.1.2 Delegující vůdci**

### **2.1.2.1 Zmocňování ke službě**

Duchovní rostoucích sborů se zaměřují na zmocňování jiných křesťanů ke službě. Nevyužívají své spolupracovníky pro dosahování svých vlastních vizí. Obracejí pyramidu autority tak, že pomáhají jiným uplatnit schopnosti, které jim dal Bůh. Místo toho, aby sami nesli celou tíhu odpovědnosti, většinu svého času investují do vzdělávání věřících, jejich delegování a rozšiřování jejich počtu. Tak mohou svoji energií nekonečněkrát znásobit.

---

<sup>19</sup> BENDER, Peter. 2002. *Niterný leadership*, s. 58.

<sup>20</sup> COVEY, Stephen R. 1994. *7 Návyků vůdčích osobnosti*, s. 146.

<sup>21</sup> BENDER, Peter. 2002. *Niterný leadership*, s. 58.

<sup>22</sup> BENDER, Peter. 2002. *Niterný leadership*, s. 58.

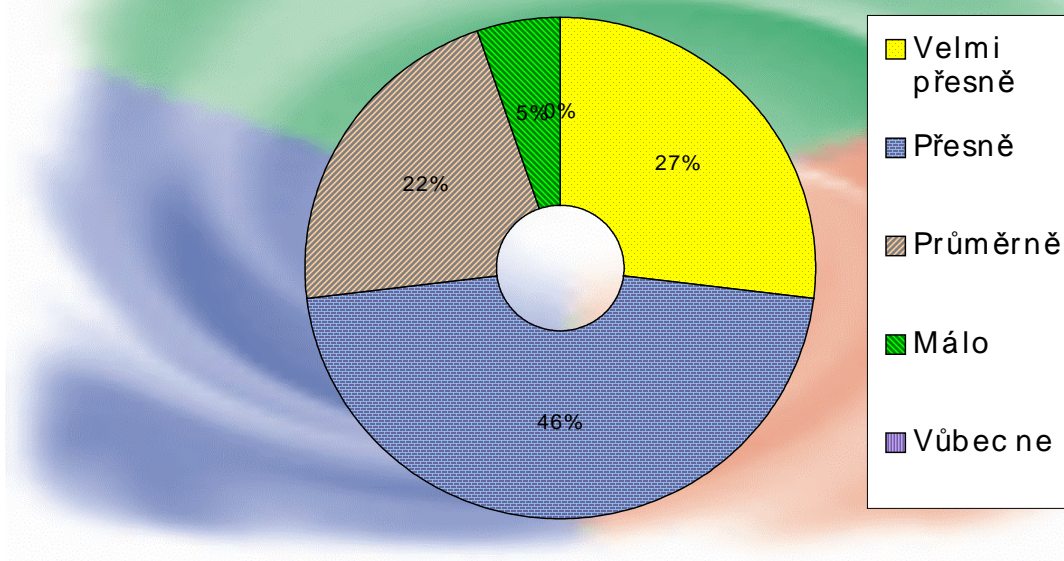
<sup>23</sup> BENDER, Peter. 2002. *Niterný leadership*, s. 58.

"Když jsou lidé nějak významně zapojeni, ochotně vydají to nejlepší co v nich je. Navíc, když lidé identifikují své osobní cíle s cíli organizace, uvolní se ohromné množství energie, kreativity a loajality."<sup>24</sup>

Takto vypadá detailní analýza jedné otázky z ankety, ohledně zmocňujícího vedení v konkrétním sboru:

© Institute for NCD International

**M 66: Duchovní umožňuje, aby se na bohoslužbách podíleli další členové**



Graf 4 Zmocňování ke službě <sup>25</sup>

### 2.1.2.2 Zabezpečení úrovně a kvality služby

"Církev, kterou chce mít Bůh, není příležitostní noční letecká operace. Je to strategicky, plánovaný, dynamický a rostoucí organizmus, jehož klíčovou složkou je rozsáhlé zahrnutí jeho členů pro zabezpečení té úrovně kvality, služby a pružnosti, která je nezbytná pro naplnění našeho cíle – činit učedníky ze všech lidí."<sup>26</sup>

<sup>24</sup> COVEY, Stephen R. 2003. *Bez zásad nemůžete vést*, s. 237.

<sup>25</sup> Institute for NCD International

<sup>26</sup> LOGAN, Robert E. 1992. *Čo sa skrýva za zborovým rastom*, s. 182.



Graf 5 Výchova laiků <sup>27</sup>

### 2.1.2.3 Rozvíjení božského charakteru

"Úspěšní pastoři pracují na rozvíjení božského charakteru v životech těch, které vedou. Sloveso použité v (Ef. 4, 12) "připravovat" má podobný ekvivalent v řečtině, který je možno přeložit jako vystrojit, vrátit funkčnost, nebo opravit. V klasické řečtině se používá v souvislosti s úpravou zlomené kosti, v evangeliích při opravě roztrhaných sítí." <sup>28</sup>

Naším úkolem je opravit společně síť, aby mohla znova udržet ryby.

### 2.1.2.4 Mentalita hojnosti

Zplnomocnění vyžaduje mentalitu hojnosti – postoj, že všude je dost pro všechny a ještě víc, než je třeba, a že čím víc se dělíte, tím víc získáváte. Úkolem vedení je zmocňovat, a to v zásadě znamená: "Dejte člověku rybu a nasytíte ho na jeden den. Naučte ho jak ryby chytat a poskytnete mu obživu na celý život. Když dáte lidem principy, zplnomocníte je, aby se vedli sami." <sup>29</sup>

<sup>27</sup> SCHWARZ, Christian A. 1996. *Přirozený růst církve*, s. 25.

<sup>28</sup> LOGAN, Robert E. 1992. *Čo sa skrýva za zborovým rastom*, s. 48.

<sup>29</sup> COVEY, Stephen. 2003. *Bez zásad nemůžete vést*, s. 275.

## 2.2 SLUŽBA ZAMĚŘENÁ NA DARY

Biblické motto: "Každý ať slouží druhým tím darem milosti, který přijal. Tak budete dobrými správci milosti Boží v její rozmanitosti." (1. Petrova 4, 10).

### 2.2.1 Neschopnost poznání

Tento přístup vychází z přesvědčení, že Bůh svrchovaně určuje, jaké služebnosti by měli jednotlivci zastávat. Jestliže slouží v oblasti svého obdarování, většinou pracují méně ve vlastní síle a víc v moci Ducha Svatého. Podle průzkumu však mezi 1600 aktivními křesťany v německy mluvících zemích, 80 procent nebylo schopno říci, jaké jsou jejich dary. Toto je jeden z důvodů, proč se "všeobecné kněžství všech věřících" do velké míry neuskutečnilo. Ukázalo se, že žádný faktor nemá tak výrazný vliv na spokojenost křesťanů, jak to, zda využívají své dary, nebo nikoli. Neobejdeme se bez lidí, kteří jsou obdařeni Bohem k těmto úkolům duchovním darem.

### 2.2.2 Poznat své obdarování

Zajímavá je otázka, kterou řeší někteří učitelé na církevní růst, zda máme vyhledávat své duchovní dary, nebo nikoli?

Gene A. Getz na základě celého Písma dospěl k závěru, že: "Jednotliví křesťané nejsou vedeni k tomu, aby pátrali po svých duchovních darech, nebo se je snažili odhalit." <sup>30</sup>

V programu pro NCD se praví, že: "Pokud členové neobjeví a nevyužijí své duchovní dary, sbor nemůže očekávat velký pokrok v jakékoli oblasti svého života. Pomozte všem členům objevit jejich dary. Použijte k tomu různé prostředky (biblické studium, seminář, test darů). Vyhodnocujte výsledky." <sup>31</sup>

"Důsledné vyučování o duchovních darech pomáhá věřícím pochopit, jakou hodnotu mají pro zdraví a růst církve. Umožňuje jim rozlišit jejich obdarování od Boha a motivuje je k tomu, aby tyto dary používali ve službě." <sup>32</sup>

Tam, kde se tato oblast rozvíjí, sbor zakouší, že tělo Kristovo žije podle Božího plánu. Tímto způsobem se mnoho věci reguluje samo od sebe.

---

<sup>30</sup> GETZ, Gene A. 1995. *Zaostřeno na církev*, s. 147.

<sup>31</sup> SCHWARZ, Christian A. – SCHALK, Christoph A. 2003. *Průručka pro realizaci programu*, s. 75.

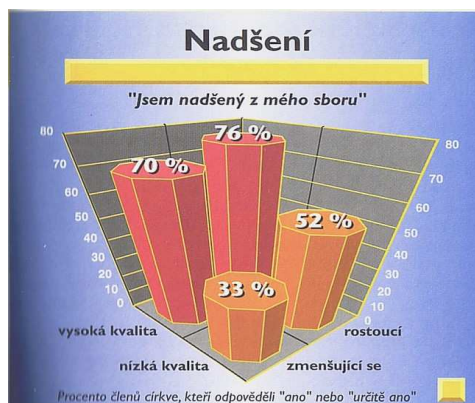
<sup>32</sup> LOGAN, Robert E. 1992. *Čo sa skrýva za zborovým rastom*, s. 189.

## 2.3 VROUCÍ ZBOŽNOST

Biblické motto: "V horlivosti neochabujte, buďte vroucího ducha, služte Pánu. Z naděje se radujte, v soužení buďte trpěliví, v modlitbách vytrvalí." (Římanům 12, 11)

### 2.3.1 Radost a nadšení

Církev bez ohledu na to jak pravověrné je její učení nebo výklad Písma, jen stěží může očekávat, že zažije růst, pokud se její členové nenaučí prožívat svoji víru s neutuchajícím nadšením a dělit se o ni s ostatními lidmi. Výzkum ukázal, že růst církve není závislý na duchovním zaměření (charismatické, nebo jiné sbory). Klíčovou otázkou je, zda věřící prožívají svoji víru s radostí a nadšením? Toto bývá obvykle spojeno s nadšením ze sborového společenství. Bylo zjištěno, že ve sborech, kde dominuje "zákonictví," duchovní vroucnost je zpravidla podprůměrná.



Graf 6 Nadšení <sup>33</sup>

### 2.3.2 Modlitba

Dalším důležitým ukazatelem se ukázala modlitba. Nezáleží na množství času, stráveného na modlitbách, ale na skutečnosti, zda modlitba je pro členy sboru inspirující zkušeností, nebo ne. Kvalitativní vlastnost "vroucí zbožnost" ukazuje na teologické jádro růstu církve - život víry vyjádřen jako pravý vztah s Ježíšem Kristem. Důležitým prvkem v této oblasti jsou lidé, jež Bůh obdařil darem modlitby. S láskou se přimlouvají za mnohé věci a doznávají vyslyšení. Jejich radost a důvěra se prohlubuje.

<sup>33</sup> SCHWARZ, Christian A. 1996. *Přirozený růst církve*, s. 27.



Obrázek 7 Vroucí modlitba <sup>34</sup>

### 2.3.3 Plné využití duchovních darů

Zkušenost vycházející z projektu ukazuje, že služba využívající duchovní dary významně ovlivňuje vroucí zbožnost. Podle průzkumu uživatelů příručky "Test duchovních darů" uvedlo 51 % věřících, že díky rozpoznání svého daru jsou dnes více šťastní, než dříve. Křesťan, který slouží Bohu darem jemu Bohem daným, bude konat svoji službu s mnohem větším nadšením a nasazením, než někdo, kdo koná jen svoji povinnost.

### 2.3.4 Překážky vroucí zbožnosti

Většina zkoumaných sborů si v průběhu času podvědomě vytváří mnoho mechanismů, které mají negativní vliv na tuto vlastnost. Uvádím jen některé z nich: hřích, puritánství, odpor k institucím, legalismus, fatalismus, komplexy, davové nadšení, vzbuzování pocitu viny.

---

<sup>34</sup> [www.coachnet.org](http://www.coachnet.org)

## 2.4 FUNKČNÍ ORGANIZACE

Biblické motto: "Sobota je učiněna pro člověka, a ne člověk pro sobotu." (Marek 2, 27)

### 2.4.1 Tradicionalismus

Velmi negativní vliv na růst i na kvalitu sborů má tradicionalismus. Je protikladem k funkční organizaci. Pouze jeden z deseti kvalitativně nadprůměrných sborů zápasí s tradicionalismem. Každý druhý sbor nízké kvality je poznamenán tímto problémem. Existuje názor, jakoby struktura a život stály v protikladu. Je zajímavé zjištění biologů, že mrtvá hmota a živé organizmy se od sebe neliší svojí podstatou, ale strukturou vztahů mezi jednotlivými částmi. V Božím stvoření živé i neživé, biotické i nebiotické formy jsou vytvořeny z materiálu stejné podstaty a liší se pouze svoji strukturou.

"Kdekoli Bůh vdechne svého Ducha do beztvareho jílu, vytryskne život a organizace."<sup>35</sup>



Graf 7 Tradicionalismus <sup>36</sup>

### 2.4.2 Instytucionalismus

"Je překážkou vývoje. Svoji podstatou je rezistentní vůči změnám, zpomaluje, nebo přímo nepřipouští pronikání nových myšlenek a přístupů. Tento proces, naprosto předvídatelný a normální, leč velice těžko rozpoznatelný, většinou zaslepuje ty, kteří byli kdysi největšími vizionáři tohoto, dnes už institucionalizovaného hnutí."<sup>37</sup>

<sup>35</sup> SCHWARZ, Christian A. 1996. *Přirozený růst církve*, s. 29.

<sup>36</sup> SCHWARZ, Christian A. 1996. *Přirozený růst církve*, s. 29.

<sup>37</sup> HULL, Bill. 1993. *Učednický model církve*, s. 66.

Průzkum také naznačil, že v mnohých skupinkách, které jsou jinak duchovně motivovány, není otázka organizace brána dostatečně vážně. Růstu církve škodí následující dva extrémy:

- Morfologický fundamentalismus (motto: "Naše organizace je neměnná").
- Klasický spiritualismus (motto: "Organizace nemá pro duchovní život sboru žádný vliv.")<sup>38</sup>

Náznaky institucionalismu v církvích dvacátého století jsou jedinečným jevem. Jedním z nich je biblická pravověrnost. Tato upevnila zachování historického křesťanství. Zaměřili jsme se, a to právem, na autoritu Bible a její učení. Kostely se staly funkcionalisticky řečeno "přednáškovými síněmi" a akademickými centry. Zapomínáme na jiné důležité oblasti života církve, jako je duchovní obecnství ("koinónia"), všeobecné kněžství, uctívání. Hájíme instituci víc, než důvod její existence. Zdůrazňujeme správné učení a přitom zanedbáváme kvalitu duchovního života.

### 2.4.3 Strukturalismus

"Připouštíme, aby se neabsolutní proměnné jevy staly absolutními. Co bylo myšleno jako prostředek k dosažení cíle, se stalo samo cílem. Necháváme se uvěznit do vzorů a struktur, z nichž mnohé již neodpovídají skutečnosti a nepomáhají ve službě lidem, žijícím v současné kultuře."<sup>39</sup>

Peter Drucker učí, že: "Během několika let po svém založení, ztrácí většina organizací vizi svého poslání a zásadní role a začne se zaměřovat na metody, nebo výkonnost, neboli děláni věci správně, namísto toho, aby se soustředily na efektivnost, nebo děláni správných věcí. Zdá se, že lidé inklinují k tomu, že kódují minulé úspěšné praktiky do pravidel pro budoucnost a věnují energii na zachování posílení těchto pravidel, i když už se nedají více použít. Vskutku tradiční procedury mají tuhý kořínek."<sup>40</sup>

---

<sup>38</sup> SCHWARZ, Christian A. – SCHALK, Christoph. 2003. *Příručka pro realizaci programu*, s. 75.

<sup>39</sup> GETZ, Gene A. 1995. *Zaostřeno na církev*, s. 242.

<sup>40</sup> COVEY, Stephen R. 1994. *7 Návyků vůdčích osobností*, s. 262.



## 2.5 INSPIRATIVNÍ BOHOSLUŽBY

Biblické motto: "Stále se radujte, v modlitbách neustávejte. Za všech okolností děkujte, neboť to je vůle Boží v Kristu Ježíši pro vás. Plamen Ducha nezhášejte. (1.Tes. 5, 16)

Snad v žádné jiné oblasti církevního života se tak často nepřehlíží rozdíl mezi modely a principy. Výzkum vrhá jisté empirické světlo okolo současné diskuse o bohoslužbě. Bohoslužby se mohou zaměřovat jak na křesťany, tak na nekřesťany, jejich styl může být liturgický, nebo volný, mohou používat "církevní," nebo sekulární jazyk – na růst církve to nemá vliv.

Někteří křesťané jsou přesvědčeni, že bohoslužby, které jsou zaměřeny především na necírkevní posluchače, jsou kladným principem pro růst církve, (pěkným příkladem je mnohatisícový americký sbor "Willow Creek" a mnoho dalších sborů, které následují jejich model, kde je celá bohoslužba pečlivě promyšlena a naplánována krok po kroku.<sup>41</sup> "Vše je pečlivě připraveno. Používá se dokonce zajímavých, a odzkoušených psychologických metod (hra se světly, hudba, drama, zvláštní prostředí, žádné křesťanské symboly."<sup>42</sup> "Programming"= relevantní bohoslužba má vycházet jak nejvíce vstříc soudobému, konzumně smýšlejícímu člověku. Snaží se co nejlépe pochopit jeho myšlení a potřeby. Takto prezentují evangelium.<sup>43</sup> Obrací se několik tisíc lidí každý rok a stovky lidí se nechávají pokřtít.<sup>44</sup> "Willow Creek" zakládá vše co dělá, na zevrubném pochopení jím primárně vybraného obecnstva, (v originále je "unchurched Harryho" - jakýsi "prototyp obyčejného" člověka). Z této perspektivy, zasahování nevěřících zahrnuje sbírání informací o nich, učení se kým jsou, jaké je jejich pozadí, prostředí, o jejich chutích a víře. "Teprve až poznáme tato fakta, dokáže "Willow Creek" s nevěřícím Harrym pohnout."<sup>45</sup>

### 2.5.1 Inspirativní zkušenost

Určujícím faktorem se ukázalo kritérium, zda bohoslužba je pro účastníky inspirativní zkušeností? Výraz "inspirativní" je třeba chápat v doslovném významu původního "*inspiratio*", což poukazuje na inspirovanost Duchem Svatým. Kdekoli je Duch svatý opravdu při díle a lidé se pouze nedomnívají, že je, má to zásadní dopad na průběh

<sup>41</sup> PRITCHARD, G. A. 1996. *Willow Creek seeker services*, s. 11, 12.

<sup>42</sup> PRITCHARD, G. A. 1996. *Willow Creek seeker services*, s. 80, 81, 115.

<sup>43</sup> PRITCHARD, G. A. 1996. *Willow Creek seeker services*, s. 55, 58.

<sup>44</sup> PRITCHARD, G. A. 1996. *Willow Creek seeker services*, s. 100.

<sup>45</sup> PRITCHARD, G. A. 1996. *Willow Creek seeker services*, s. 59.

bohoslužby a celkovou atmosféru ve shromáždění. Pokud je bohoslužba inspirativní, "sama o sobě" přitahuje lidi. Neznamená to, že takové faktory, jako je pěkné prostředí, vítající u vchodu, smysluplný pořad bohoslužby a jasné vedení nepatří do inspirované bohoslužby, spíš naopak. "Všechno závisí na přítomnosti Ducha, který je darem pro ty, kteří před Pánem kapitulovali." <sup>46</sup>



Graf 8 Inspirace <sup>47</sup>

## 2.5.2 Kvalitní a dynamické uctívání

"Většina nevěřících si všimla, že oslava v průměrném sboru je prázdná, nudná a neaktuální. Správné uctívání není důležité jen pro věřící ve sboru, ale od něho záleží schopnost přitáhnout nekřesťany. Kvalitní, dynamické uctívání je jedním z nejpřitažlivějších prostředků v rostoucím sboru. Popularita a moc charismatického probuzeneckého hnutí vznikla částečně tím, že se zaměřuje na citové a duchovní očišťování v době dynamického procesu uctívání. Mezi dobře plánovanou a živou oslavou bohoslužbou a schopností sboru nést efektivně evangelium světu je evidentní spojitost." <sup>48</sup>

<sup>46</sup> FAZEKAŠ, Ľudovít. 2002. *Ako žiť*, s. 127.

<sup>47</sup> SCHWARZ, Christian A. 1996. *Přirozený růst církve*, s. 29.

<sup>48</sup> LOGAN, Robert E. 1992. *Čo sa skrýva za zborovým rastom*, s. 89.

### 2.5.3 Jistota spásy

Uvolňuje radost člověka v Bohu a ve vykoupení a naplňuje shromážděné hlubokými city lásky. Taková radost vyhání formalismus a farizejství, které bohoslužbu kazí. Jestliže vpravdě obrácení křesťané z radostného srdce, naplněného jistotou zpívají, modlí se a pijí ze slova, pak je to nejvyšší uctívání, které se velmi líbí Bohu a velmi povzbuzuje Boží lid.

### 2.5.4 Potěšení v Bohu

Nahlédneme – li do dějin církve, tak již dávno Richard Baxter naléhal na věřící, aby svým nejvyšším potěšením učinili Boha.

"Nejlépe uctíváme Boha tehdy, když naše potěšení v Bohu je nejvyšší. Znamená to být v každé oblasti života zcela uspokojen Bohem. A při tom konečným cílem není jen naše uspokojení, ale vyvýšení Boha a působení jemu potěšení a radost."<sup>49</sup>

Dobrá bohoslužba s mnohými chválami a díky činěním může přispět k většímu potěšení v Bohu a rozehnat nevěru a duchovní chlad. Bohoslužba je ve své podstatě těšení se v Bohu ( Žalm 73, 25 – 26 ). Tam, kde se lidé radují, prožívají svá setkání s neutuchajícím nadšením, sbory rostou!

### 2.5.5 Zvěstování Kristova kříže

Musíme přiznat, že toto téma náš průzkum neřeší přímo. Zdá se, že tento důraz se vymyká našemu projektu NCD. Jenom zdánlivě. Právě důraz na zvěstování kříže v kázání podněcuje lidského ducha k inspirujícím bohoslužbám. Tato zvěst v dějinách zapálila plamen reformace. Způsobila expanzivní růst církve. Co lidé potřebují, když se v neděli ráno nahnou do kostela? Někteří se nudí, ale většina hledá určité setkání s Bohem. Když se modlitbami vyznáním, písněmi a chválami, kázáním, které oplývá Kristem ukřižovaným a vzkříšeným setkají s ním, pak se bude s lidmi něco dít. Uctívání v jehož středu je kříž, proměňuje beznadějně zoufalce v uctíváče z celého srdce.

---

<sup>49</sup> SHAW, Mark. 2001. *Deset významných idejí církevních dějin*, s.78.

## 2.6 SKUPINKY S KOMPLEXNÍ NÁPLNÍ

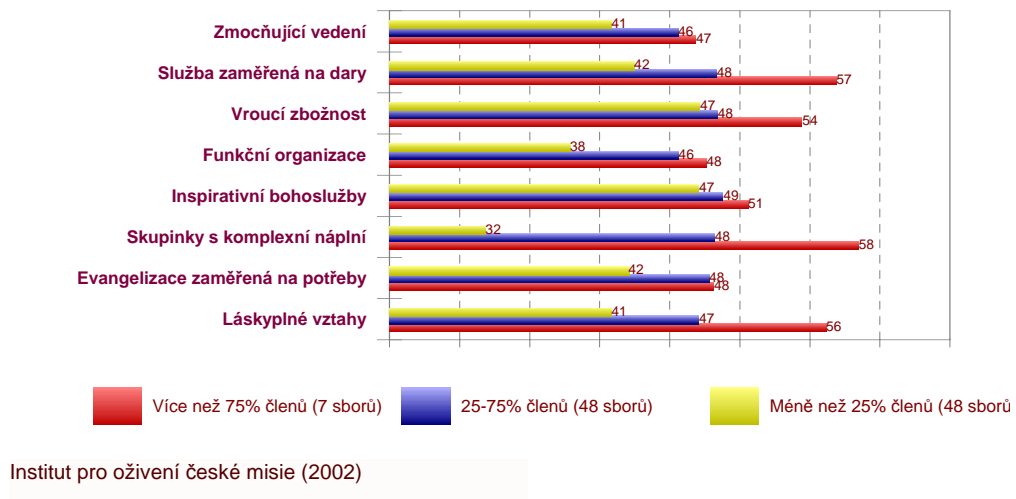
Biblické motto: "Po domech lámali chléb a dělili se o jídlo s radostí a s upřímným srdcem. Chválili Boha a byli všemu lidu milí." (Skutky 2, 46. 47).

"Když bylo při průzkumu zpracováno 4,2 miliónů odpovědí, bylo zjištěno, které ze 170 hledisek mělo nejvýznamnější vliv na růst Církve. Není náhoda, že počítač vyhodnotil právě celistvé malé skupiny."<sup>50</sup>

Uvedený graf naznačuje, jak zapojení do malých skupin ovlivňuje téměř každý z osmi principů směrem ke kvalitě. Méně výrazná je evangelizace zaměřená na potřeby.

### Kalk. sbory v ČR a SR

Zapojení do malých skupin



Graf 9 Kalkulace sbory ČR a SR<sup>51</sup>

### 2.6.1 Vztah mezi kvalitou a početním růstem

Pokud bychom měli označit jeden princip za nejdůležitější, pak by to nepochybně bylo množení malých skupin. V rostoucích sborech tyto nejsou jen pouhým doplňkem, bez kterého se můžeme obejít. Ne, podstatná část církevního života se odehrává v malých skupinách. Výzkum potvrzuje, že čím větší je sbor, tím významněji princip malých skupin rozhoduje o jeho dalším růstu. Odpovědi na dvě z dvanácti otázek týkajících se malých

<sup>50</sup> SCHWARZ, Christian A. 1996. *Přirozený růst církve*, s. 33.

<sup>51</sup> Institut pro oživení české misie (2000)

skupin ukazují, jak úzký je vztah mezi kvalitou a početním růstem sboru. Otázky v dotazníku se týkají řešení osobních problémů a dělení buněk.

## 2.6.2 Názory odborníků

Porovnejme si výpovědi některých odborníků z této oblasti:

"Malé skupiny uspokojují řadu lidských potřeb, tím, že svým členům nabízejí mnoho aktivit. Podpírají je v jejich životních krizích, vytvářejí mezi nimi přátelské vztahy, které jim pomáhají navzájem si porozumět, důvěřovat a pomáhat si" (Harold Lewitt, - profesor Standfordské univerzity).<sup>52</sup>

"Ve sborech s více jak 350 aktivními členy téměř všichni noví členové přicházejí prostřednictvím malých skupin, které ve sboru máme. Šťastný sbor, který má malé skupiny. Jsou to dveře, kterými noví členové mohou vstupovat" (Lylle Schaller).<sup>53</sup>

"Všiml jsem si, že sbory, které mají jen velké shromažďovací sály, mají v nich jen málo aktivních členů. Na druhé straně pak sbory, které mají více malých sálků pro setkávání malých skupin, neustále rostou" (Dr. Flavil Yeakley).<sup>54</sup>

"V USA se 8% všech občanů účastní práce v malých skupinách v různých církvích. U mnoha těchto účastníků bylo zjištěno, že v jejich životě došlo k výraznějším kladným změnám jejich postojů a životnímu stylu. Zjistilo se, že rostoucí sbory mají výraznější program práce v malých skupinách, než zmenšující se sbory. Zdá se, že toto je schůdná cesta pro uvedení lidí do biblické zvěsti" ("Barna Group" v Glendale - Kalifornie).<sup>55</sup>

"Pán Ježíš Kristus se v první řadě soustředil na poměrně malou skupinu lidí – na 12 apoštolů. Těmto se věnoval s mimořádnou pozorností a s nepředstavitelným množstvím času. Byl stále s nimi. Jako dobrý otec se svými dětmi. Staral se o ně, pečoval a příliš je nezatěžoval prací." (R. E. Coleman)<sup>56</sup>

---

<sup>52</sup> KŘIVOHLAVÝ, Jaro. 1997. *Sdílení naděje*, s. 80.

<sup>53</sup> KŘIVOHLAVÝ, Jaro. 1997. *Sdílení naděje*, s. 81.

<sup>54</sup> KŘIVOHLAVÝ, Jaro. 1997. *Sdílení naděje*, s. 81.

<sup>55</sup> KŘIVOHLAVÝ, Jaro. 1997. *Sdílení naděje*, s. 81.

<sup>56</sup> KŘIVOHLAVÝ, Jaro. 1997. *Sdílení naděje*, s. 48.

### **2.6.3 Komplexní náplň**

Zdravá buňka, pokud hovoříme o komplexní náplni, by měla splňovat tyto funkce:

- vyučování: studium a aplikace Božího slova
- obecnství: budovat vzájemné, spolehlivé vztahy
- uctívání: oslavovat Boha za to kým je a co vykonal
- modlitba: přimlouvat se za jiné a za Boží dílo v tomto světě
- moc: prožívat naplňování a očišťování Duchem svatým
- služba: využívat duchovní dary praktickým pečováním o jiné
- evangelizace: ovlivňovat společnost ve svém okolí a očekávat růst.

Je důležité si všimnout, že buňka je vlastně miniaturou sboru. Tyto funkce splňují většinu principů růstu, o kterých uvažujeme v našem projektu.

### **2.6.4 Důsledná aplikace učednického principu**

#### **2.6.4.1 Příprava vedoucích**

Školení vedoucích je nikdy nekončící proces. Dobře fungující systém buněk závisí na neustálém vedení, podnětech a koordinaci práce vedoucích. V menších sborech tuto úlohu plní pastor, ve větších delegování koordinátoři. Pak každý jednotlivý vedoucí buňky má za úkol vychovávat již svého nástupce a být připraven na případné štěpení své buňky.

#### **2.6.4.2 Upřesnění modelu a struktur sboru**

Je potřeba zvažovat vytváření buněk různého typu, abychom dokázali oslovit lidi různě zaměřené. Je také nezbytné, pro efektivní vývoj tohoto modelu, občasné zhodnocení dosavadních struktur sboru. Potřebujeme mít moudrost dokonce zrušit to, co není delší dobu efektivní, co odebírá náš čas a soustředění. Co není zaměřené především na Boha a na člověka. Je dobré si říci, zda tento model je jen doplňkovým, nebo hlavním principem. Tedy bez jasné vize, cíle a odvahy se v tomto učednickém modelu neobejdeme.

### 2.6.5 Okénko do historie

Klasickým příkladem změny struktur a zdůraznění důležitosti skupinkového modelu byl John Wesley. V roce 1777 napsal:

"Celé zástupy jsou usvědčovány z hříchu. Jsou naplněny takovou radostí a láskou, že sotva dokážou říci, zda to bylo v těle, nebo mimo ně. Církev proměňuje svět nikoli tím, že produkuje obrácené, ale že vychovává učedníky." <sup>57</sup>

Ve Wesleyově konceptu lze rozlišit čtyři základní prvky:

- Nezbytnost učednictví ( péče, aby nově obrácení byli přivedeni ke zralosti).
- Nutnost malých skupin pro učednictví.
- Příprava laických vůdců pro učednictví.
- Potřeba učinit svatost a službu cílem učednictví.

Zdá se, že aplikace pro současný život je obdobná:

- Dát přednost životu ve skupince, naplňující potřeby účastníků.
- Připravovat druhé k získávání učedníků.
- Obnovit zvěstování a evangelizaci zaměřenou na potřeby současníků.
- Existuje rovnice 3 x S: Slavení (veřejné bohoslužby) + Shromáždění (skupiny střední velikosti) + Skupinky (buňky) = církev (vzorec, který předkládá Peter Wagner). <sup>58</sup>

### 2.6.6 Ještě jednou "Willow Creek"

"Byla právě neděle zaměřená na službu skupinek v církvi. Před tím jsem se často divil, jak může sbor s patnácti tisíci členy budovat společenství a vychovávat učedníky. Tu neděli jsem na to přišel. Podstatnou část života Willow Creek tvoří přes tisíc skupinek. Bohoslužby pro hledající mohou přitahovat, ale jsou to skupinky, které je budují.

Pro sbory, ať jsou jakkoli velké, platí princip, že skupinky představují nejlepší prostředí pro růst učedníků." <sup>59</sup>

---

<sup>57</sup> SHAW, Mark. 2001. *Deset významných idejí církevních dějin*, s. 121.

<sup>58</sup> SHAW, Mark. 2001. *Deset významných idejí církevních dějin*, s. 123.

<sup>59</sup> SHAW, Mark. 2001. *Deset významných idejí církevních dějin*, s. 122.

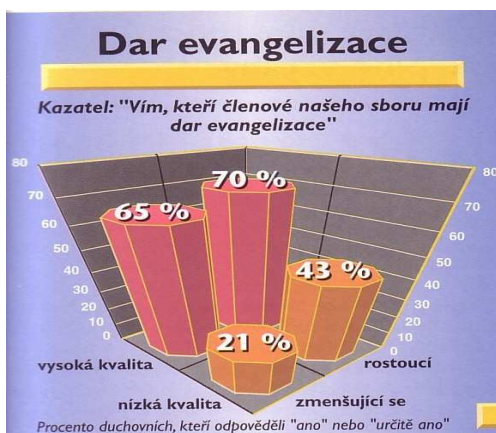
## 2.7 EVANGELIZACE ZAMĚŘENÁ NA POTŘEBY

Biblické motto: "Židům jsem byl Židem, abych je získal. Těm, kteří byli bez zákona, byl jsem bez zákona. Všem jsem se stal vším, abych získal aspoň některé."  
(1. Korintským 9, 20 – 22)

### 2.7.1 Evangelisté a svědkové

"Názor C. P. Wagnera, že dar evangelizace nemá víc, než 10 procent všech křesťanů potvrdil i výzkum."<sup>60</sup>

Zdá se, že v této oblasti je důležité rozlišit mezi těmi, kteří mají duchovní dar jako evangelisté. Ale také si uvědomovat, že každý křesťan má být svědkem Ježíše Krista. Úkolem těchto věřících je, aby zaměřili své úsilí na potřeby nekřesťanů. Některé z otázek v anketě směřují ke kontaktům věřících s nekřesťany. Velmi zajímavá je skutečnost, že věřící z rostoucích, tak i zmenšujících se sborů mají z nevěřícími stejný počet kontaktů (8, 5 kontaktů).



Graf 10 Dar evangelizace<sup>61</sup>

### 2.7.2 Komplexní pohled

Mnoho sborů, které nezažívají růst, z toho vyvozují, že jejich nejnižším faktorem musí být evangelizace. Nevidí, že pomalý růst může být způsoben nedostatky i v jiných

<sup>60</sup> SCHWARZ, Christian A. 1996. *Přirozený růst církve*, s. 34.

<sup>61</sup> SCHWARZ, Christian A. 1996. *Přirozený růst církve*, s. 35.



kvalitativních vlastnostech. Na druhé straně existují sbory, které prožívají radikální růst, a přesto jejich profil odhalil jeden z nejnižších faktorů evangelizaci. Je třeba si uvědomit, že i evangelizace je pouze jedním z osmi nezbytných stavebních kamenů jejich růstu. A proto je třeba stále posuzovat tyto oblasti komplexně.

### **2.7.3 Zapojit duchovní dary do evangelizace**

Jde o to, aby křesťané dokázali využívat v dalších oblastech své duchovní dary a nimi pak naplňovali potřeby svých bližních. Nejen evangelizace samotná, ale všechny ostatní duchovní dary mohou být využity v evangelizační práci. Čím více se evangelizace stává součástí životního stylu sboru, tím více ovoce ponese i jednotlivé evangelizační akce.

### **2.7.4 Objevovat "rozšířené rodiny"**

Co s těmi členy sboru, kteří nemají výrazný dar evangelizace? I jiné specifické dary mohou využít ve svém životním stylu a v přímluvných modlitbách, v prostředí své "rozšířené rodiny." Jsou to nevěřící příbuzní, přátelé, kolegové. Domácí buňky mohou být úžasným nástrojem pro pozvání a využití všech darů účastníků buňky. V tomto případě vroucí zbožnost spojená s radostí a nadšením může být prostředkem, který přitáhne a osloví. Projeví se v inspirativní oslavě, ve které se zjevuje zvláštním způsobem Boží moc.

### **2.7.5 Jednotlivé programy zaměřit na potřeby lidí**

Abychom to mohli dělat, potřebujeme znát jejich problémy, komunikovat a žít mezi nimi. Problém některých sborů vězí v tom, že se křesťané uzavřeli do svých modliteben, domovů, ztratili kontakt se světem, přestali rozumět těmto lidem. Dávají odpovědi na otázky, na které se nikdo neptá. Někteří poradci ve věci evangelizace doporučují provádět průzkum ve společnosti, pokládat konkrétní otázky a pak přijatelným způsobem reagovat ve sborových, nebo jinak veřejných programech. Je správné využít co nejvíce možnosti a forem k oslovení a naplnění skutečných potřeb. Nejeftivnější formou, kterou můžeme zaměřit naši pozornost na potřeby blízkých stále zůstává otevřený, přirozený životní styl věřících.

## 2.8 LÁSKYPLNÉ VZTAHY

Biblické motto: "Nové přikázání vám dávám, abyste se navzájem milovali, jako já jsem miloval vás, i vy se milujte navzájem. Podle toho všichni poznají, že jste moji učedníci, budete – li mít lásku jedni k druhým." ( Jan 13, 34. 35)

"Výzkum prokázal, že vztah mezi schopností sboru projevovat lásku a jeho dlouhodobým růstem je velice významný. Rostoucí sbory mají v průměru měřitelně vyšší "kvocient lásky", než stagnující, nebo zmenšující se sbory. Lze doložit, že dokonce mezi smíchem ve sboru a početním růstem je také významný vztah."<sup>62</sup>



Graf 11 Smích<sup>63</sup>

Nepředstíraná, praktická láska má Bohem danou magnetickou sílu, která je mnohem účinnější, než evangelizační programy. Je zajímavé, že u sborů s více, než 1000 členy je vlastnost "láskyplné vztahy" jedním z nejnižších faktorů.

### 2.8.1 Položit důraz na lásku

Některé sbory získaly dobrou zkušenost, když si vyhradily některé měsíce roku, jako měsíce lásky. Kázání, biblické vyučování, semináře, skupinky jsou zaměřené na důraz lásky. Učinit vše proto, aby se členové zdokonalovali v růstu v lásce. Nelze to bez omezení pomluv, posuzování, hodnocení, podezřívání a podceňování.

<sup>62</sup> SCHWARZ, Christian A. 1996. *Přirozený růst církve*, s. 36.

<sup>63</sup> SCHWARZ, Christian A. 1996. *Přirozený růst církve*, s. 37.

### 3 BIOTICKÉ MYŠLENÍ

#### 3.1 Biotická síla

Klíčem k osmi kvalitativním vlastnostem patří dále vědomí tzv.: "biotické síly", kterou Bůh obdařil svoji církev. Budeme – li se podle učení Písma učit ze zákonů, které Bůh vtiskl do svého stvoření, narazíme na další principy, které řídí vše živé – zároveň také organizmus církve. Je zde zdůrazněn rozdíl mezi robotem a živou buňkou.

"Ve světě techniky je třeba velké množství vnější energie, abychom uvedli stroj do chodu. V přírodě se mnohé děje "samo od sebe." <sup>64</sup>

##### 3.1.1 Minimalizovat překážky

Jako základ je zde použit text: "Podívejte se na polní lilie jak rostou" (Mat. 6, 28). Máme pozorovat, učit se, nebo zkoumat, vzít si z nich ponaučení. Všechny tyto aspekty zahrnuje rozkazovací způsob slovesa "katamathete". Rozdíl mezi biotickou silou a empirickým růstem (v laboratoři, nebo na poli) spočívá v tom, že člověk minimalizuje překážky růstu, nebo odpor prostředí. Samotný růst nemůžeme způsobit. Můžeme však vytvářet pro něj co nejlepší podmínky. Totéž platí i o růstu církevního společenství.

##### 3.1.2 Samo od sebe

Další podporující tuto filozofii text je: "Země sama od sebe plodí" (Marek 4, 26 – 29). V řečtině je použit výraz "automate", což doslova znamená – automatický. "Automatismus" je ve skutečnosti "theomatismus." <sup>65</sup>

Přirozený růst církve je tedy odmítnutím povrchního pragmatismu, zjednodušující logiky příčiny a následku, lpění na kvantitě, nebo na manipulativních marketingových metodách. Znamená zanechání lidských receptů na úspěch a používání receptů, které sám Bůh vtiskl svému stvoření a posléze některé z nich i církvi.

---

<sup>64</sup> SCHWARZ, Christian A. 1996. *Přirozený růst církve*, s. 63.

<sup>65</sup> SCHWARZ, Christian A. 1996. *Přirozený růst církve*, s. 12.

### 3.1.3 Více s menší námahou

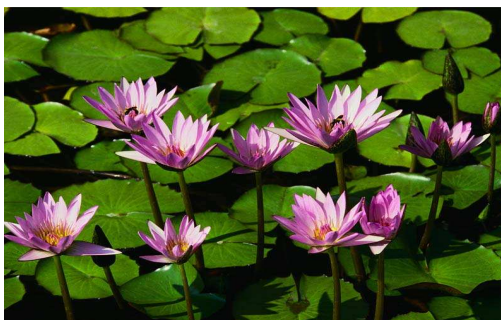
"Zákon sklizně vládne. Přírodní zákony, principy fungují, ať se děje cokoli. Tak dejte tyto zemědělské principy do středu svého života a svých vztahů. A když to uděláte, váš mentální postoj se změní od mentality nedostatku k mentalitě hojnosti. Toto znamená "více s menší námahou." Zjednodušeně řečeno, taková je podstata." <sup>66</sup>

### 3.1.4 Ne organizace, ale živý organismus

"Mnoho lidí nazírá na organizaci mechanickým paradigmatickým. Je pro ně jako stroj. Ale organizace nejsou mechanické, jsou organické. Chápat je na základě zemědělského paradigmatu znamená vidět je jako živá, rostoucí uspořádání, která jsou utvořena z živých, rostoucích lidí. Vytoužené výsledky netvoří mechanik, ale zahradník." <sup>67</sup>

### 3.1.5 Vytvořit podmínky růstu

"Lídři, kteří si zvolí nadčasové principy pochopí, že přírodní zákony v lidské dimenzi jsou stejně skutečné jako ty ve fyzikální dimenzi. Chápu, že růst jednotlivce a společnosti sleduje ten samý proces jako růst rostlin na zahradě, takže pracují na tom, aby vytvořili podmínky, které podporují růst." <sup>68</sup>



Obrázek 8 Růst <sup>69</sup>

---

<sup>66</sup> COVEY, Stephen. 2003. *Bez zásad nemůžete vést*, s. 171

<sup>67</sup> COVEY, Stephen. 2003. *Bez zásad nemůžete vést*, s. 226.

<sup>68</sup> COVEY, Stephen. 2003. *Bez zásad nemůžete vést*, s. 231.

<sup>69</sup> [www.coachnet.org](http://www.coachnet.org)

## 4 BIOTICKÉ PRINCIPY

### 4.1 VZÁJEMNÁ ZÁVISLOST

#### 4.1.1 Vzájemně závislé struktury

Církev Ježíše Krista je složitý organismus, který se skládá z mnoha částí vzájemně propojených. Pokud sbory začaly pracovat na jedné z osmi kvalitativních vlastností, došlo ke zlepšení nejen této, ale všech dalších. Tento princip nám umožňuje poznat, jak jsou jednotlivé oblasti sborové práce vzájemně propojeny a jak na sobě závisí. Jak změny v jedné oblasti mohou mít z dlouhodobého hlediska pozitivní, nebo negativní vliv na další oblasti.

#### 4.1.2 Vzájemně závislí lidé

"Vzájemná závislost nám otevírá nové světy možnosti pro hluboká, bohatá, smysluplná spojení, pro geometrické zvýšení produktivity, pro dávání i získávání, pro učení, pro růst. Zde však také pociťujeme největší bolest, největší zklamání, největší překážky."<sup>70</sup>

"Všechno je propojeno se vším jako v každém ekosystému. Všechno je také vzájemně závislé."<sup>71</sup>



Graf 12 Setkávání sborových pracovníků<sup>72</sup>

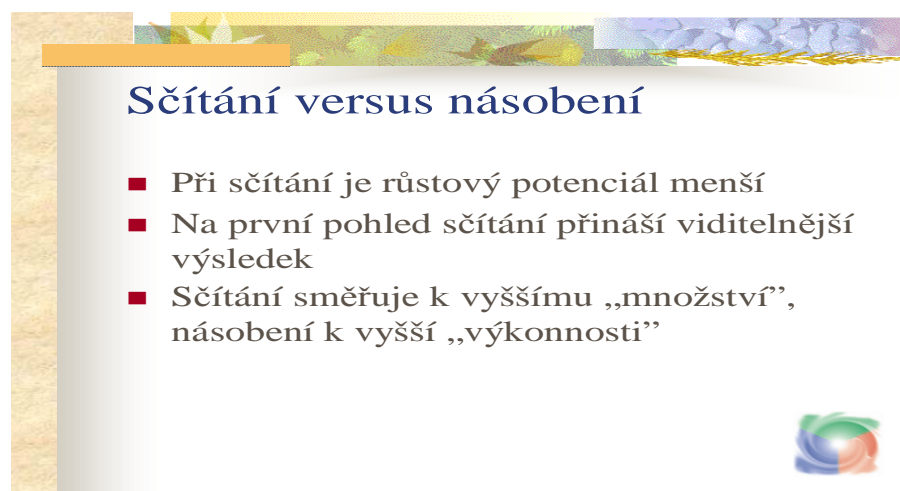
<sup>70</sup> COVEY, Stephen. 2003. *Bez zásad nemůžete vést*, s. 174.

<sup>71</sup> COVEY, Stephen. 2003. *Bez zásad nemůžete vést*, s. 200.

<sup>72</sup> SCHWARZ, Christian A. 1996. *Přirozený růst církve*, s. 67.

## 4.2 ROZMNOŽOVÁNÍ

Výzkum ukázal pozitivní vztah mezi indexem kvality sboru a počtem sborů, který plánoval založit v pěti letech. Je to důraz na cílené rozmnožování, dělení buněk ve sboru a cílené zakládání nových sborů. Snad nic víc nevyjadřuje zdraví sboru lépe, než tato ochota a schopnost. Neomezený růst je naprosto nebiotický. Strom neroste donekonečna, ale plodí nové stromy. Princip rozmnožování zasahuje všechny oblasti sborového života. Žádný jiný aspekt nemá takový vliv na index kvality a růst sborů jako tento. Příkladem je Ježíš Kristus, který investoval především do svých dvanácti apoštolů. Ti pak investovali do dalších. Jejich služba byla neustále násobena. Dalším příkladem je pro nás Mojžíš, který dal na radu svého tchána a prostým způsobem "sebe znásobil" (Ex. 18, 13 – 27). Princip násobení jasně ukazuje, že: "Přirozený růst církve" nespočívá ve vydávání většího množství energie. Spočívá na úsluví: "Pracovat chytřeji, ne však obtížněji." Jestliže usilujeme o násobení na všech úrovních sboru, uvolňuje se při tom takový potenciál energie, který nelze získat jiným způsobem.



Obrázek 9 Sčítání versus násobení <sup>73</sup>

<sup>73</sup> Prezentace z konference NCD, Praha, 5. – 8. února 2002.

### 4.3 PŘEMĚNA ENERGIE

Je to umění jak negativní energii zaměřit žádoucím směrem. Surfař je dobrým příkladem. Neplývá energií bojem proti vlnám, ale při své obratné akrobacii využívá sílu vln. Viry většinou způsobují nemoci. Menší množství virů však může vyvolat protireakci organismu, a tím posílí imunitní systém. Apoštol Pavel použil "neznámého boha" jako výchozí bod svého evangelizačního kázání v Aténách. Kristovo ukřižování je nabitó negativní energií, nenávisti, hněvu, lidského šílenství a zrady. Kristovo vzkříšení je plné pozitivní energie, lásky, porozumění, svatosti. Bůh především je autorem přeměny energie. Podle průzkumu ty zbory, které zapojují do evangelizační služby nově obrácené křesťany jsou rostoucí s vysokou kvalitou. Tito lidé, ač jsou ještě nezralí, nevyučení v Písmu, mají mnohé kontakty, dovedou hovořit stále "světským" jazykem a dokáží oslovit své přátele.

### 4.4 VÍCEÚČELOVOST

Nemusíme plýtvat energií, abychom hrabali spadané listy stromu. Mikroorganismy přemění mrtvé listy na humus, který stromu poskytne důležité živiny pro jeho další růst. Tento princip spočívá v tom, že energie investovaná ve vedení se použije současně k získání nových vedoucích. Kruh vícenásobného využití začne fungovat, jakmile každý nový, vyškolený vedoucí sám začne být zodpovědný za školení a přípravu učedníků. Přirozený kruh se rozpojí, když církev organizuje akce, na kterých lidé pouze konzumují a zpět do systému nevrací nic. Tento princip má své uplatnění také mezi jiným ve finanční soběstačnosti sborů.



Obrázek 10 Vícenásobné využití <sup>74</sup>

<sup>74</sup> Prezentace z konference NCD, Praha, 5 – 8. února 2002

## 4.5 SYMBIÓZA

"Podle Websterova slovníku symbióza znamená "intimní soužití dvou nestejnorodých organismů ve vzájemně výhodném vztahu."<sup>75</sup>

Ve výzkumu bylo možno pozorovat plodnost symbiotické spolupráce v mnoha oblastech sborového života. Příkladem je služba uplatňující duchovní dary.

"Církev může fungovat podle Božího plánu pouze za předpokladu, že do své práce bude vkládat prvky symbiózy."<sup>76</sup>



Graf 13 Symbióza<sup>77</sup>

Dnešní sekulární literatura o managementu hovoří o tomto vztahu jako: vítěz / vítěz.

"Výhra / výhra není technika. Je to filozofie mezilidské součinnosti. Je rozpořením myslí a srdce, které trvale hledá ve všech mezilidských vztazích vzájemnou výhodu. Je to řešení, ve kterém jsou všechny strany spokojeny s rozhodnutím a cítí se stejně zainteresovány na dohodnutém postupu."<sup>78</sup>

## 4.6 FUNKČNOST

Každý detail v Božím stvoření má svůj význam /točítá koryta řek, hmyz/. Všechno živé má schopnost přinášet ovoce. Protože ovoce z hlediska biologického i biblického je viditelné, můžeme podle jeho kvality posuzovat kvalitu organismu. V NZ se slovo "užitečný" cituje 19x. Užitečné je to, co přispívá ke společnému růstu (1. Kor. 10, 23).

<sup>75</sup> SCHWARZ, Christian A. 1996. *Přirozený růst církve*, s. 84.

<sup>76</sup> SCHWARZ, Christian A - SCHALK, Christoph A. 2003. *Příručka pro realizaci programu*, s. 167.

<sup>77</sup> Prezentace z konference NCD, Praha, 5. – 8. února 2002.

<sup>78</sup> COVEY, Stephen R. 1994. *7 Návyků vůdčích osobností*, s. 204.



## 5 NOVÉ PARADIGMA

"NCD" není jen jednou z mnoha metod růstu církve. Je to zcela nové teologické paradigma. Vnáší nový způsob myšlení.

"Podvojnost je typickým jevem bikvinárního kódu v Božím stvoření." <sup>79</sup>

Toto platí o lidském mozku, o vztahu muže a ženy. Setkáváme se s magnetismem ve fyzice a s mnoha dalšími jevy. Pro označení církve se v NZ používá dynamických i statických obrazů (živé kameny, roste v chrám, Boží pole a Boží stavba, budování Kristova těla). Statický i dynamický pól, organizmus a organizace se vzájemně ovlivňují a na sebe reagují. Problém je v tom, že někteří křesťané uvažují dualisticky, nebo monisticky, přehnaně duchovně, nebo naopak technokraticky. Monismus je myšlenkové schéma, které lze nazvat technokratickým paradigmatem (znamená to větší důraz na program, učení, řád, management.)

"Použij tento program a tvůj sbor poroste." <sup>80</sup>

Dualismus, neboli zduchovňující paradigma považuje formy, programy, struktury za duchovně nevhodné.

"Instituce jsou z duchovního hlediska nevhodné."

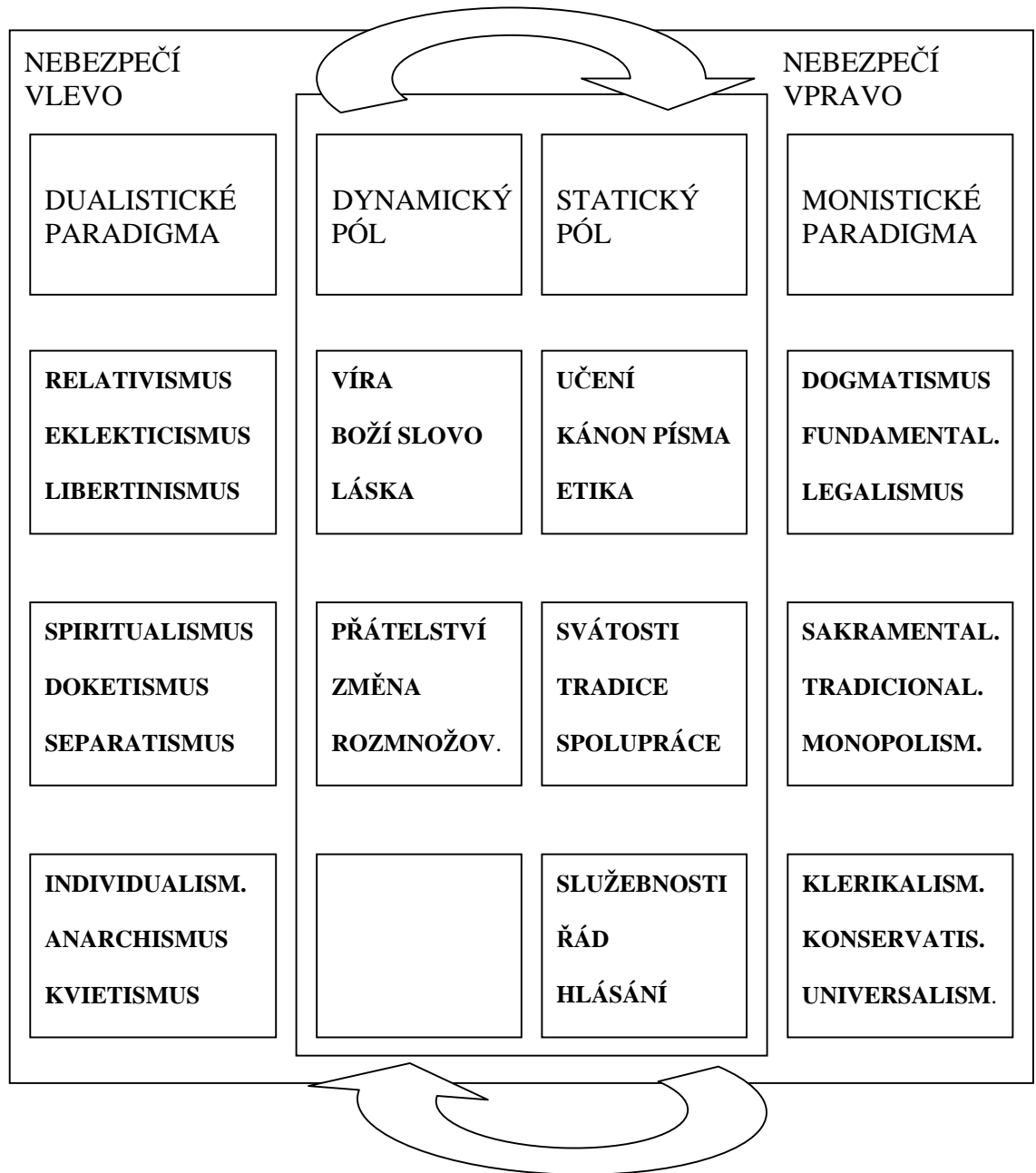
Často se setkáváme s odporem vůči dvojpólovému, biotickému a také biblickému přístupu zvláště v oblasti růstu sboru. Je velice zajímavé si uvědomit jaké jsou a byly v dějinách církve výsledky různých paradigmat. Schéma nám pomůže pochopit tato tvrzení.

---

<sup>79</sup> SCHWARZ, Christian A. 1996. *Přirozený růst církve*, s. 84.

<sup>80</sup> SCHWARZ, Christian A. 1996. *Přirozený růst církve*, s. 86.

"DVOJPÓLOVÁ TEOLOGIE"



Obrázek 11 "Dvojpólová teologie" <sup>81</sup>

<sup>81</sup> SCHWARZ, Christian A. 1996. *Přirozený růst církve*, s. 95. (Vlastní kresba)

## 6 SBORY V NOVÉM ZÁKONĚ

### 6.1 JERUZALÉM - Prvotní církev

#### 6.1.1 Zrození církve (Sk. 2. kapitola )

Zrození prvotní církve se podobalo explozí. Povrchní pozorovatel by řekl, že v začátcích nejsou žádné principy, které Bůh využil pro narození a zformování těla Kristova. Vše se zdá velmi duchovní, spontánní a mocné. Ale při důkladném zkoumání si uvědomíme, jak Bůh velmi názorně využil zásad růstu hned v samotných začátcích. Prvním principem, který otevřel bránu nebe, skrze kterou mocným způsobem sestoupil Boží Duch, byla naprostá jednota 120 – ti učedníků a poslušnost Mistrovým doporučením. Možná to bylo vůbec poprvé, když se učedníci takto svorně a vytrvale modlili, byli ve *vztahu lásky a sjednocení* v očekávání velkých věcí. Tento vztah a *vroucí zbožnost*, která se projevila v *inspirujících modlitbách* způsobila zrození a expanzi růstu církve. Duch svatý sám vedl *evangelizaci zaměřenou na potřeby lidí*, kteří byli účastni této velkolepé události. Důkazem byly konkrétní otázky o cestě spasení a zasažení srdcí posluchačů. Svě učedníky Duch naplnil svými *dary* tak, že dokázali komunikovat s lidmi ve srozumitelných pro ně jazycích.

#### 6.1.2 Zásady růstu církve <sup>82</sup>

Krátce na to, pozorujeme jasné obrysy administrace a *funkční organizace*, spíše živého, rostoucího násobením organismu. Výsledkem životního stylu prvotní církve byla *evangelizace zaměřená na potřeby*.

"Prodávali svůj majetek a rozdělovali podle toho, jak kdo potřeboval"(Sk. 2, 46). "Získávání lidí tehdejšího světa za učedníky Krista je teologickou osou, kolem které se točí Skutky. K tomu programu se církev nedostala jako k nouzovému řešení, byla od začátku zakódovaná v pojmu Ježíšova panství." <sup>83</sup>

Dovedeme si představit s jakým nadšením chválili Boha? *Nadšení a radost* je také znamením *inspirujících bohoslužeb*. Předpokládáme, že nevlastnili v té době velké domy. Pokud čteme, že se scházeli po domech, znamená to, že zřejmě bývali v menších skupinkách, třeba v *buňkách*. Jsem přesvědčen, že to byly *skupinky s komplexní náplní*,

<sup>82</sup> NCD, Kvalitativní vlastnosti, s. 14. práce.

<sup>83</sup> FAZEKAŠ, Ludovít. 2002. *Úvod do Novej zmluvy*, s. 106.

včetně společného stolování a lámání chleba. Několikrát čteme, že skrze ruce apoštolů se děly zázraky a znamení. Toto jsou zvláštní projevy služby zaměřené na *dary Duchů*. V šesté kapitole dochází k volbě jáhnů, kteří se měli starat o potřeby samotných vdov. Postup a řešení, které volili apoštolové jsou důkazem *zmocňujícího vedení*. Delegovali pomocí celého sboru další spolupracovníky.

### 6.1.3 Biotické principy <sup>84</sup>

Jednoznačně tito lidé žili v naprosté *symbióze a vzájemné závislosti*. Potřebovali jeden druhého.

"Společenství tím, že vytvořilo citově bohaté prostředí, vytvořilo zároveň i základní podmínku pro učednictví. Jakmile mají lidé pocit bezpečí a cítí, že jsou ostatními přijímáni, odhodí své obranné mechanismy, zapomenou na výmluvy a jejich duchovní růst může začít." <sup>85</sup>

- **Přeměna energie skrze apoštoly.** <sup>86</sup>

Apoštolové společně s dalšími křesťany dokázali *transformovat negativní energii*. Když byli uvězněni po uzdravení chromého, což je beze sporu negativní zkušenost, využili této příležitosti ke svědectví, které vzbuzovalo úžas před radou starších. Ve sboru tyto okolnosti probudily jednomyslnou modlitbu a následné naplnění Duchem, odvahou ke zvěstování Krista ( Sk. 4, 23 – 31).

Je velmi zajímavé, jak mnohokrát právě negativní zkušenosti, chceme – li energii, Bůh používal ke své slávě a ke spasení mnohým.

- **Přeměna energie v Samaří a Antiochii.**

Saul se pokoušel zničit církve. Po Štěpánově smrti vypuklo veliké pronásledování a zatýkání.

"Ti, kteří se z Jeruzaléma rozprchli začali kázat evangelium všude, kam přišli. Filip odešel do Samaří a zvěstoval tam Krista". (Sk. 8, 4. 5 )

---

<sup>84</sup> NCD, Biotické principy, s. 37. práce.

<sup>85</sup> HULL, Bill. 1993. *Učednický model církve*, s. 49.

<sup>86</sup> NCD, Přeměna energie, s. 39. práce.

V Samaří se rozhořelo duchovní probuzení. Jiní lidé odešli až do Antiochie a tam založili sbor, ve kterém poprvé učedníci byli nazváni křesťany (Sk. 11, 19).

"Roztroušením křesťanů došlo k roztroušení dobrého semene evangelia. Je jasné, že ďábel se přepočítal. Jeho útok měl naprosto opačný účinek, než původně zamýšlel. Vítr rozdmýchává oheň."<sup>87</sup>

- **Dvojpólovost** <sup>88</sup>

Pokud bychom se vrátili k tabulce, která nám znázorňuje "dvojpólovou teologii", tak dokážeme v Jeruzalémském sboru vysledovat velmi zřetelně *dynamický i statický pól*. Víra je vyvážená s učením apoštolů. Lásky je v symbióze s etikou života. Svátosti byly vysluhovány v přátelské atmosféře radosti a vzájemné pomoci. Tradiční pojetí zůstalo vyjádřeno v návštěvě chrámu a zvěstováním evangelia převážně Židům. Změna spočívá ve společenství v domovech. A později v hlásání dobré zprávy Samařanům a pohanům. Sociální služba je pak určena působením zvolených diakonů, dle určitého řádu. Cílená evangelizace probíhá kázáním evangelia, které je potvrzováno zázraky, *skrze apoštoly*, ale zároveň je misie konána hlásáním dobré zprávy *všemi věřícími*. Služebnosti byly v rovnováze s *duchovními dary* těch, kteří neměli funkci danou úřadem.

## 6.2 ANTIOCHIE – Misijní církve

### 6.2.1 Biotické principy <sup>89</sup>

Sbor byl založen zvláštním způsobem. Někdo řekl, že: "Krev mučedníků je semenem církve."<sup>90</sup>

Mohli bychom také říci, že negativní zkušenost, nebo energie byla zde *přeměněna na pozitivní vliv* probuzení a nového života. Pronásledování po smrti Štěpánově způsobilo exodus křesťanů z Jeruzaléma. Někteří z nich zvěstovali dobrou zprávu o Kristu i pohanům. Ti uvěřili a založili nový sbor v Antiochii (Sk. 11, 19 – 21). Jinými slovy, byla založena misijní stanice Jeruzalémského sboru. Ve studiu NCD stojí mezi jiným, že každý živý organismus vyroste, dospěje a přestane růst. Je připraven zplodit nový život.

---

<sup>87</sup> STOTT, John R. W. 1999. *Zápas mladé církve*, s. 147.

<sup>88</sup> NCD, Dvojpólovost, s. 41. práce.


<sup>89</sup> NCD, Biotické principy, s. 37. práce.

<sup>90</sup> STOTT, John R. W. 1999. *Zápas mladé církve*, s. 119.

*Znásobit se.* Učedník rodí učedníka, buňka novou buňku a sbor další sbor. Stejný princip jako v přírodě. Zde srovnáváme dva organismy na sobě *vzájemně závislé*. Napřed podporuje Jeruzalém Antiochii, pak je tomu naopak. Přitom každý sbor má jiné poslání ve společnosti.

## 6.2.2 Zásady růstu <sup>91</sup>

*Evangelizace* byla stylem života těchto lidí. To, že byli poprvé nazváni "křesťany" může znamenat, že svým zbožným životem prezentovali učení a životní styl Krista. "Nejvýznamnějším faktem o sboru v Antiochii bylo svědectví jeho členů. Před tím ostatní považovali věřící v Krista za židovskou sektu, avšak pro rostoucí počet členů z pohanů i pro systém učení, který se postupně vyvíjel, lidé si začali uvědomovat rozdíl mezi nimi a Židy a začali je nazývat křesťany. Tzn.: ti, kteří patří Kristu." <sup>92</sup>

 Když rostl počet věřících, apoštolové v Jeruzalémě delegovali, *zmocnili* Barnabáše, aby navštívil Antiochii. Znali toho služebníka, který byl obdarován jedinečným způsobem, a proto dokázal rozpoznat působení Boží milosti v tomto sboru. Byl to muž dobrý, plný Ducha svatého a víry. Z dalších míst Písma dokážeme poznat, že byl citlivý na potřeby jiných, a proto rozdal celé své jmění potřebným. Jedním slovem lze říci, že Barnabáš byl *zbožným* člověkem a takové služebníky používá Bůh k růstu své církve. Když zjistil co se děje ve sboru, tak měl radost a povzbuzoval všechny, aby ve svém rozhodnutí vytrvali a zůstali Pánu věrni. V NCD bylo zjištěno, že *radost a nadšení* jsou důležitými prvky pro růst sborů. Zde je *vroucí zbožnost* v akci. Zde bych rád navázal na modlitbu Ježíše Krista, ve které se přimlouvá za církve (Jan 17. kapitola). Je zajímavé, že prvním znakem, o kterém Ježíš hovoří je právě radost. Možná my bychom jmenovali napřed učení, nebo svatost.

"Nyní jdu k tobě, ale toto mluvím na světě, aby v sobě měli plnost mé radosti" ( Jan 17, 13).

V celém NZ se setkáváme asi na 72 místech se slovem "chairein" = radovat se , být radostný. Podstatné jméno "chara" se objevuje 60 x.

---

<sup>91</sup> NCD, Kvalitativní vlastnosti, s. 14. práce.

<sup>92</sup> TENNEY, Merrill C. *O Novém zákoně*, s. 225.

### 6.2.3 Živý akceschopný organismus

"A tak bylo mnoho lidí přivedeno k Pánu" (Sk. 11, 24).

"Veliké množství" nám vnucuje představu *násobení*, nikoli jenom sčítání. Barnabáš si uvědomil, že potřebuje další spolupracovníky a tak pozval ke spolupráci Saula. Pracovali celý rok společně a vyučovali velké množství lidí. Barnabáš dobře věděl, co znamená duchovní *symbióza a závislost* na Hospodinu, ale i jednoho na druhém. Pochopil, že efektivita jejich služby bude posílněna, pokud využijí *dary Ducha*, které Bůh každému z nich svěřil. To, že Barnabáš si vybral Saula mělo zřejmě svůj účel (Sk. 11, 19 – 30).

"Tímto způsobem byla zajištěna kontinuita principů prvotní a misijní církve."<sup>93</sup>

Dary obdařenými lidmi Bůh připravil svoji církev na těžké období. Zdá se velmi povzbudivé, že hlad, který nastal po celém světě za císaře Augusta, se stal prostředkem, aby věřící v Antiochii *naplnili potřeby* sboru v Jeruzalémě pomocí peněžní sbírky. Tímto způsobem také projevili *láskyplné vztahy*. Vždyť mnozí z nich pocházeli z Jeruzaléma, a tedy měli tam mnoho přátel a možná příbuzných. V období, které nám popisuje kniha Skutků, se v Antiochii rozvíjela *inspirativní bohoslužba* (Sk. 13, 1 – 4). Sbor se modlí a postí. Duch svatý udílí instrukce a povolává do misijní služby Barnabáše a Saula. Již zde můžeme spatřit prvky *funkční organizace*. Ve vedení jsou obdarování lidé, kteří mají rozdělené úkoly. Jsou to proroci a učitelé. Ti vkládají ruce a vysílají jiné do služby. Sledujeme zde určitý řád, který je funkční a přináší ovoce. Duch svatý je garantem a dárcem života. Není to instituce, ale *živý akceschopný organismus*. Jeho úkolem byla organizace misijních cest. Měl k tomu všechny předpoklady - polohu na samém okraji světa nezasaženého evangeliem, apoštola Pavla a Boží pověření.

### 6.2.4 Světová misie

Město leželo blízko Středozemního moře a na řece Orontes.

"Nelze si představit vhodnější místo první mezinárodní církve, jako odrazový můstek pro celosvětovou křesťanskou misii. Město založil v roce 300 př. Kr. Seleukos I. Nikátor, jeden z generálů Alexandra Velikého. Postupem času se pro své nádherné stavby stalo známým jako "Krásná Antiochie." Původně řecké město bylo mimořádně kosmopolitní.

---

<sup>93</sup> HULL, Bill. 1993. *Učednický model církve*, s. 77.

Počet obyvatel se pohyboval kolem 500 000. Žili tam dokonce orientálci z Persie, Indie a z Číny, díky čemu získalo další název "Královna Východu." <sup>94</sup>

Jazykem NCD lze říci, že tento živý organismus měl zajištěny *podmínky růstu*. *Účelovost a funkčnost* byla zřejmá, bylo zaseto, Bůh dával růst.

### 6.3 EFEZ – Učednická církev

- **Funkční strategie města a sboru**

Když sledujeme misijní výboje apoštola Pavla, který se svými pracovníky je bezesporu veden Duchem svatým, jsme uchvázeni *strategií, cíli a funkčností*. Efez byl nejvýznamnějším městem římské provincie Asie, rozprostírající se mezi ústím řeky Kayster, horským pásmem Coressus a mořem. Ve městě se nacházelo divadlo, lázně, knihovna, agora a široké dlážděné ulice. Asi 2 km od hlavní části města byl zbudován chrám, zasvěcen anatólské bohyni plodnosti, později ztotožněné s řeckou Artemis a latinskou Dianou. Přístav sloužil jako velké vývozní středisko a přístaviště na cestě z Říma. Efez se stal centrem císařského kultu a nakonec měl tři oficiální chrámy. Je pozoruhodné, že apoštol Pavel měl přátele mezi "asiarchy." <sup>95</sup>

Možná, že jeho přátelství bylo výsledkem promyšlené *funkční strategie*.

- **Apollos využívá zásady růstu**

Klíčovým pracovníkem se stal Apollos, původem z Alexandrie. Tři skutečnosti charakterizovaly tohoto muže:

- Byl vzdělaný a výmluvný, dokázal přesvědčivě vykládat svaté Písmo. Je známo, že v Alexandrii byla přeložena Septuaginta. Tam také působil Filon Alexandrijský, Kristův současník, filosof a vykladač Písma, který se snažil obraznou interpretací usmířit židovské náboženství a řeckou filosofií. Vykládal Apollos Starý Zákon taky obrazně? Možná, že měl pravdu Luther, když jako první vyslovil domněnku, že Apollos je autorem epištoly k Židům. Mohli bychom říci, že zde probíhala *evangelizace zaměřená na potřeby současníků*, kteří byli schopni chápat souvislosti v dané kultuře a v tomto myšlení.

---

<sup>94</sup> STOTT, John R. W. 1999. *Zápas mladé církve*, s. 205.

<sup>95</sup> Úředníci samosprávy, která měla za úkol pečovat o císařský kult.



- Byl poučen o cestě Páně.
- Učil přesně o Ježíši. Mluvil s velikým nadšením.  
Z průzkumu o NCD je patrné, že nadšení, radost jsou znamením *vroucí zbožnosti*.  
V tomto případě se zde nádherně prolíná vzdělanost s *vroucí zbožností*.<sup>96</sup>

- **Akvila a Priscila myslí a pracují bioticky**

Vše začalo v roce 52, když město navštívil Pavel a krátce zde pobýval. Zanechal tam své spolupracovníky Akvilu a Priscillu. Tento manželský pár byl násilně vypuzen ediktem císaře Claudia z Říma a odešel do Korintu, později do Efezu. Je zvláštní, jak i v tomto případě křesťané dokázali *transformovat nepříznivé okolnosti* a využili je k Boží slávě. Apollos tehdy začal neohroženě vystupovat v synagóze. I když nechápal ještě vše, Priscila a Akvila ho vzali k sobě, aby mu důkladněji vyložili Boží cestu. Nedostatek jednoho doplňuje obdarování dalšího. Obě strany jsou obohaceny *vzájemnou závislostí i symbiózou*.

- **Pavlova strategie vede k učednictví a multiplikaci**

Na své třetí misijní cestě se Pavel vrátil do Efezu a působil tam více, než dva roky. V době jeho působení se křesťanství rozšířilo do Kolos a dalších měst. Odtud také posílal dopisy korintským věřícím. Po Pavlově odchodu ve městě zůstal Timoteus, který spravoval sbor. Později se tam usadil apoštol Jan.

"Pavel po tři měsíce přesvědčivě diskutoval v efezské synagóze, čímž vyburcoval z klidu opozici, která vypudila Pavla na ulici. Odešel do přednáškové síně filosofa Tyrana, kde po dva roky pilně vyučoval. Využil prázdnou síň v odpoledních hodinách ke zvěstování. Boží moc se skrze něj projevovala. Jeho vyučování v Tyranově škole je jakousi cvičnou půdou pro nové vedoucí a zároveň příležitostí k evangelizaci. Spojíme-li si tyto dva aspekty Pavlova působení, poznáme na základě jejich realizace v místním sboru i v celé provincii Asii strategii, která ve svých důsledcích vedla k *reprodukcí a multiplikaci* sboru v Efezu."<sup>97</sup>

---

<sup>96</sup> NCD, Kvalitativní vlastnosti, 2.1.1.1, s. 15. práce.

<sup>97</sup> HULL, Bill. 1993. *Učednický model církve*, s. 115.

### 6.3.1 List Timoteovi

Za velmi významnou součást našeho studia považují dopisy apoštola Pavla. Jedná se o korespondenci, kterou posílá svému spolupracovníkovi Timoteovi. Tehdy působil právě v Efezském sboru. Pavlovy pokyny mají pomoci k rozvoji a růstu sboru.

#### 6.3.1.1 Odstranění překážek povede k růstu

Veliký důraz je položen na modlitbu, která otevírá prostor pro život ve zbožnosti a vážnosti. To úzce souvisí s přijetím spasení a poznáním pravdy všech lidí (1. Tim. 2, 1–4). Muži jsou napomínáni, aby pozvedali ruce v modlitbě v čistotě, bez hněvu a hádek. *Zbožnost* je jedním z principů růstu církve tehdy i dnes. V této době již dochází k rozvinutí církevní správy. Tato instituce však má být živá. Starší a diakoni mají být ustanoveni podle charakterových vlastností, příkladného života a *láskyplných vztahů* (1. Tim. 3, 1 – 13). Timoteus si má dát pozor na své jednání i učení. *Učení je v rovnováze se svatým životem.* Jazykem NCD *dynamický a statický pól* je kladen do stejné úrovně. Tak lze posloužit ke spasení i jiným. Apoštol je velmi praktický ve svých doporučeních. *Evangelizace a diakonie vychází z konkrétních potřeb.* Jinými slovy: "*Odstraň překážky, které brání zbožnému, čistému životu a sbor bude růst, lidé dojdou spásy.*"

#### 6.3.1.2 Zlaté pravidlo růstu

Ve 2. listu Timoteovi se setkáváme s klasickým příkladem *zmocňujícího vedení*: "Co jsi ode mne slyšel před mnoha svědky, svěť to věrným lidem, kteří budou schopni učit zase jiné." (2. Tim. 2, 2). Vidíme 4 generace pracovníků: Pavel - Timoteus - věrní lidé - jiní. Působí tady princip násobení. Růst církve se neobejde bez *multiplikace a delegování*. Pavel potřebuje Timotea a Marka, k naplnění svých materiálních i intelektuálních potřeb (plášť a knihy). Lze říci, že zde zdůrazňuje *vzájemnou závislost*.

### 6.3.2 List Efezským

#### 6.3.2.1 Atmosféra listu vede k inspirující bohoslužbě

I když tento list podle nejstarších rukopisů není adresován sboru v Efezu, je církevní tradici nazýván listem Efezskému sboru. Proto ho zařazují zde. Pro naše studium jsou

důležité principy, které Pavel uvádí v této epištole. Pokud byl tento list adresován a čten v mnoha jiných sborech té doby, je všeobecný a má také nadčasový význam. Studium textu dokážeme pochopit témata i principy, která jsou důležitá pro každý sbor věřících, neboli pro celou Kristovou církev, která je nazývána tělem a manželkou Ježíše Krista. Již tyto analogie navozují důraz na *láskyplný vztah, symbiózu, vzájemnou závislost* a další. Důraz na lásku se prolíná se svatostí a čistotou života. Důležitým prvkem je jednota. První polovina listu nás uvádí do atmosféry oslavy Boha a k *inspirující bohoslužbě*. "Abychom se stali chválou jeho slávy, abychom chválili slávu jeho milosti" (Ef. 1, 6).

#### 6.3.2.2 Ježíš Kristus odstraňuje překážky růstu

Je dobré si všimnout jak Ježíš svojí obětí na kříži, spojuje Židy i pohany, kteří byli kdysi vzdálení. Působí *odstraňováním překážek*: "Zbořil zeď, odstranil zákon ustanovení a předpisů, nepřátelství" (Ef. 2, 14 – 18).

#### 6.3.2.3 Dvojpólový princip <sup>98</sup>

Velmi zajímavé je spojení, o kterém se zmiňuje náš projekt. Jedná se o zdůraznění dvojpólového principu – statického i dynamického. Církev je *stavbou, která roste, je živá*. Základem jsou apoštolové a proroci a úhelným kamenem sám Ježíš Kristus. *Stavba* je pevně spojená a *roste v chrám* posvěcený v Pánu (Ef. 2, 20 – 22). *Organizace* je úzce spjata s *organizmem*. Podobné spojení je uvedeno v listě Petra: "I vy buďte živými kameny, z nichž se staví *duchovní dům*" (1.P.2, 5).

#### 6.3.2.4 Zásady růstu <sup>99</sup>

Čtvrtá kapitola listu velmi zřetelně vymezuje několik důležitých zásad živého společenství věřících:

- *Láskyplné vztahy* a jednota víry. "Snášejte se navzájem a usilovně hleďte zachovat jednotu Ducha, spojení svazkem pokoje" ( 4, 1 – 6). Pavel viděl ve spojení Židů a pohanů v nadpřirozeném *organismu* církve Boží záměr.
- *Vroucí zbožnost*. Je vyjádřena praktickými postoji, vztahy, charakterem a znaky nového života .

---

<sup>98</sup> NCD, Dvojpólovost, s. 37. práce.

<sup>99</sup> NCD, Zásady růstu, s. 14. práce.

- *Inspirující bohoslužba.* Projevuje se ve společenství lidí naplňovaných Duchem svatým. Je to prostředí zpěvu, chval z celého srdce, vděčnosti, radosti (Ef. 5, 15 – 20).
- *Služba využívající duchovní dary v Kristově těle.* Tento text považuji za zásadní, pokud se týče růstu sborů. Každému byla dána milost podle míry Kristova obdarování. Kristus dal lidem dary, aby své vyvolené dokonale připravil k dílu služby, k budování svého těla. "Učednická církev v Efezu klade důraz na filozofii duchovních darů. Učí věřící, jak je poznávat, objevovat a rozvíjet."<sup>100</sup>

### 6.3.2.5 Tělo – využití biotických principů

Tělo roste, je pevně spojené klouby navzájem se podpírajícími a buduje se v lásce, jak je každé části dáno. Myšlenka na tento proces navozuje ovzduší *vzájemné závislosti* napřed na Kristu, pak jeden na druhém, *symbiózy*, *víceúčelovosti*, *funkčnosti*, *rozmnožování*, *přeměny energie*. Každá buňka v živém těle má tyto vlastnosti. Bůh využívá *biotických*, přírodních zákonů v každém organismu včetně Kristova (Ef. 4, 7 – 16).

### 6.3.3 List Efezským v knize Zjevení

#### 6.3.3.1 Sbor věrný, ale ztrácející nadšení

Koncem 1. století Ježíš Kristus skrze svého služebníka Jana posílá dopis. Chválí tento sbor za vytrvalost v utrpení.

"Církev vzkvétala, ale působili jí potíže falešní učitelé, takže ztratila první lásku. Ramsay charakterizoval Efez jako místo proměn. Prožívalo problémy úspěšného sboru přizpůsobujícího se měnícím se okolnostem. Vždyť i město mělo za sebou dlouhou historii změn. O generaci později psal Ignatios o věhlasu a věrnosti efezského sboru. Roku 431 po Kristu se zde konal třetí celocírkevní koncil, který odsoudil nestoriánskou christologii. Město postupně upadalo a rostoucí množství naplavenin v jeho zálivu je nakonec úplně oddělilo od moře."<sup>101</sup>

<sup>100</sup> HULL, Bill. 1993. *Učednický model církve*, s. 122.

<sup>101</sup> Nový biblický slovník. 1996, s. 194.

### 6.3.3.2 Nebezpečí kompromisu a útok na všeobecné kněžství

"Falešní apoštolové, o kterých je zmínka, jsou pravděpodobně "Nikolaité", kteří zřejmě zastávali názor, že křesťan může pod nátlakem přistoupit na kompromis s pohanskou mocí. Útočili takto proti *zbožnému životu*. Druhá interpretace (W. Barclay) vychází z chápání slova "Nikolaos" (Nikao – vládnout, Laos – lid, tzn.: vládnout nad lidem. Je to pokus nastolit hierarchii duchovních, kteří budou vládnout nad sbory)." <sup>102</sup>

### 6.3.3.3 Návrat k zásadám růstu

Zdá se, že tito křesťané v Efezu zachovali svoji *vroucí zbožnost* a nedali se zviklat "Nikolaity." Za to jsou chválení Kristem. Vzali si zároveň k srdci výtku Ježíše o opuštění první lásky a navrátili se zpět. Byli také schopni se přizpůsobit měnícím se okolnostem. Neustrnuli na *instituci*, ale sloužili *misijně dle potřeb* svým bližním. Sbor byl také lépe organizován, než jiné sbory. Působili zde nejlepší učitelé: Pavel, Akvila, Priscila, Apollos, Timoteus, Tychikus, Trofimus. Podle Ireneia a Eusebia se Efez stal domovem apoštola Jana. *Funkčnost a zmocňující vedení* v tomto sboru se zdají být zřejmé. Možná, že právě pro tyto skutečnosti sbor existoval ještě další staletí a měl zřejmě vliv na své okolí. Až v 1. polovině VII. století Malá Ázie, včetně Efezu, byla zaplavena vlnou Islámu. Možná, že již v té době Kristova církev opustila Boží principy a Kristus pohnul svícem ze svého místa (Zj. 2, 5). Zajímavé je, že z dvojloďního kostela, ve kterém se konal zmíněný koncil se dodnes zachovaly trosky. <sup>103</sup>

## 6.4 KORINTSKÝ SBOR

V NZ době byl Korint jedním z nejdůležitějších středisek Římské říše. Město bylo politickým centrem provincie Achaja, střediskem kultury a kultu (bohyně Afrodité). Žilo v něm, podle dnešních odhadů kolem půl miliónů lidí všech národů a ras, z toho dvě třetiny otroků. Korint byl proslulý mravní nevázaností. Pavel přišel do Korintu na druhé misijní cestě v zimě 51 / 52 a zůstal tam asi jeden a půl roku. Napřed působil v synagóze, pak z důvodu protivenství ze strany Židů v domě Tita Justa. (Sk. 18, 5 – 7). Byl zde založen rostoucí sbor, který později prožíval veliké problémy vztahové, teologické, morální, ekleziologické a další.

<sup>102</sup> TURKANIK, Henryk. 1981. *Objawienie świętego Jana*, s. 63.

<sup>103</sup> Nový biblický slovník. 1996, s. 194.

Naše otázka zní: "Které principy růstu byly uplatňovány ve sboru, nebo spíš jaké překážky růstu se později vyskytly, proti kterým se apoštol Pavel staví ve svých listech"?

#### 6.4.1 Zásady růstu a překážky<sup>104</sup>

##### 6.4.1.1 Láskyplné vztahy

- Jednota. Jedním z důvodů ke stagnaci duchovního růstu jednotlivců a zřejmě i sboru byla nejednota křesťanů. Byli rozdělení do skupin, podle oblíbenosti jednotlivých učitelů, kteří tam působili. Měli mezi sebou roztržky, spory, závist a sváry. Tito lidé jsou nazváni nedospělými v Kristu (1. Kor. 3, 1 –5).
- Láska. Pravým opakem duchovní nezralosti je láska. Nikdy nezanikne. Je podstatou společenství s Bohem. Důkazem toho, že jednota a láska mezi křesťany je zárukou růstu církve a pravé misie je potvrzení Ježíšovo. "Aby oni byli jedno v nás, aby svět uvěřil, že jsi mě poslal" (Jan 17, 21).
- Svoboda v Kristu. Je zde několik stěžejních zásad růstu: "Všecko je dovoleno, ale ne všecko prospívá. Všecko je dovoleno, ale ne všecko přispívá *ke společnému růstu!* Nikdo ať nemyslí sám na sebe, nýbrž ať má ohled na druhého." Ano tito lidé byli *vzájemně na sobě závislí*.

##### 6.4.1.2 Dary Ducha

Zdá se, že tento sbor v Korintu byl velmi bohatý právě na službu duchovními dary. (1. Kor. 12, 1 – 11. 14 – 25). Zároveň také tyto dary byly špatně pochopeny a bylo potřeba věci uvést na pravou míru. I zde vidíme několik principů, díky kterým tento sbor může růst a prospívat: Jsou rozdílná obdarování, ale tentýž Duch. Jsou rozdílné služby, ale tentýž Pán. Jsou rozdílná působení moci, ale tentýž Bůh, působící všecko ve všech. Opět je zde uvedena zásada rozdílnosti v jednotě. Charismata jsou určena celému tělu, každému, podle Boží vůle. Jen tam je plnost. Jsou *zaměřena na konkrétní potřeby*.

Pavel napomíná tyto věřící, aby se snažili mít hojnost těch darů, které slouží *růstu celé církve* (1. Kor. 14, 12)!

---

<sup>104</sup> NCD, Zásady růstu, s. 9. práce.

### 6.4.1.3 Inspirované bohoslužby

- Kristův kříž. Jsem přesvědčen, že základním prvkem Pavlovy misijní činnosti a růstu sboru v Korintu bylo zvěstování slova o kříži, jinak zvěstování Krista ukřižovaného a vzkříšeného. Je to téměř jisté, že toto byl základ Pavlovy bohoslužby (1. Kor.1, 18 – 25).
- Slova v lidské slabosti, ale v moci Ducha svatého ( 1. Kor. 2, 1 – 5).
- Náležitě vztahy při večeři Páně (1. Kor. 11, 17 – 34) Nerozsuzování těla Páně nevede k růstu, spíš ke stagnaci, slabosti, nemocem, soudu a smrti. Takové shromáždění je spíš ke škodě, než k užitku.
- Využití darů. Dary při bohoslužbě slouží *společnému růstu*. Prorocký dar je určen pro duchovní užitek církve, k napomenutí i povzbuzení. Všichni mají být poučeni a povzbuzeni. Zároveň tento dar slouží k usvědčování nevěřících, kterým budou zjeveny skryté věci v jejich srdcích. Pokoří se před Bohem a vyznají: "Vskutku je mezi vámi Bůh." Zmiňoval jsem se, že důležitým faktorem při NCD je, zda bohoslužba je pro účastníky inspirující zkušeností. Ano tato, popsaná v listu Korintským je jistě inspirovaná Duchem svatým a bude přitahovat věřící i nevěřící.
- Slušnost a pořádanost.

### 6.4.1.4 Vroucí zbožnost

Uvedli jsme si, že vroucí zbožnost je spojená s radostí, nadšením a společenstvím s Ježíšem Kristem v modlitbě. Zkušenost a Písmo nám ukazují, že překážkou v tomto prožívání je hřích. Je potřeba tedy odstranit překážky, aby se plně mohla projevit Kristova přítomnost, radost, nadšení. A posléze, aby církev rostla do kvality i kvantity. A proto Pavel odstraňuje překážky v Korintském sboru. Uvedu jen některé: nemravnost, smilstvo, sudičství před nevěřícími, modlářství, opilství, lakomství, zvrácenost, utrhačství.

### 6.4.1.4 Zmocňující vedení

Zde vidíme apoštola ve vzájemné kooperaci se svými spolupracovníky. Je ochoten spolupracovat, povolává další. Napřed to je Priscila a Akvila, Apollos, Timoteus a Titus. Ve spolupráci uplatňují *biotické principy*: "Já jsem zasadil, Apollos zaléval, ale Bůh dal vzrůst." Hovoří se zde o *vzájemné závislosti, symbióze* mezi nimi navzájem a mezi nimi a Bohem.

#### 6.4.1.5 Nové paradigma

Apoštol Pavel nejčastěji v tomto listu používá spojení dynamických a statických obrazů: "Boží pole, Boží stavba, chrám Ducha svatého" (1. Kor. 3, 9. 16). Církev Kristova je statickým pólem, něčím, co nám připomíná instituci, trvalou, stálou, ale je zároveň dynamická, živá, rostoucí, měnící se.

#### 6.4.1.6 Tělo Kristovo – využívá *biotických principů*<sup>105</sup>

Setkáváme se zde s *biotickým* pojmem něčeho, co je živé, co se rozvíjí, roste. Při studiu pasáže (1. Kor. 12, 12 – 26) si uvědomujeme, že základem tohoto živého organismu je jednota v různorodosti. Všechny údy jsou na sobě a zároveň na Kristu *vzájemně závislé*, žijí v *symbióze*. Každý má svůj specifický úkol, tzn.: je *funkční*. Jejich úkolem je vzájemná péče jeden o druhého.

---

<sup>105</sup> NCD, Biotické principy, s. 37. práce.



## 7 NCD VE SBORU V ČESKÉM TĚŠÍNĚ

### 7.1 ZDŮVODNĚNÍ PROJEKTU

Nyní se objevuje prostor pro to, abych odhalil to, co jinak bývá skryto. Pokusím se prezentovat projekt NCD, který jsme provedli v našem sboru. Doposud jsem popisoval projekt z hlediska všeobecného průzkumu sborů po celém světě. Pak z hlediska Písma. Otázka, která se zdá důležitá je: "Jak se daří prakticky realizovat v konkrétním místním sboru a zároveň jaká je situace v České republice?" Tato poslední část mé práce se bude věnovat odpovědím na tuto položenou otázku.

Když jsem se rozhodoval o tom, zda se stanu poradcem v oblasti NCD, uvědomil jsem si, že pokud mám pomáhat vedení jiných sborů, musím mít zkušenosti především ve svém sboru a musím doporučovat nejen teoretické znalosti, ale vyzkoušené principy, které jsou ověřeny ve vlastní službě. Informace, které zveřejním, jsou se souhlasem staršovstva sboru a také vedoucího institutu pro NCD v České republice.

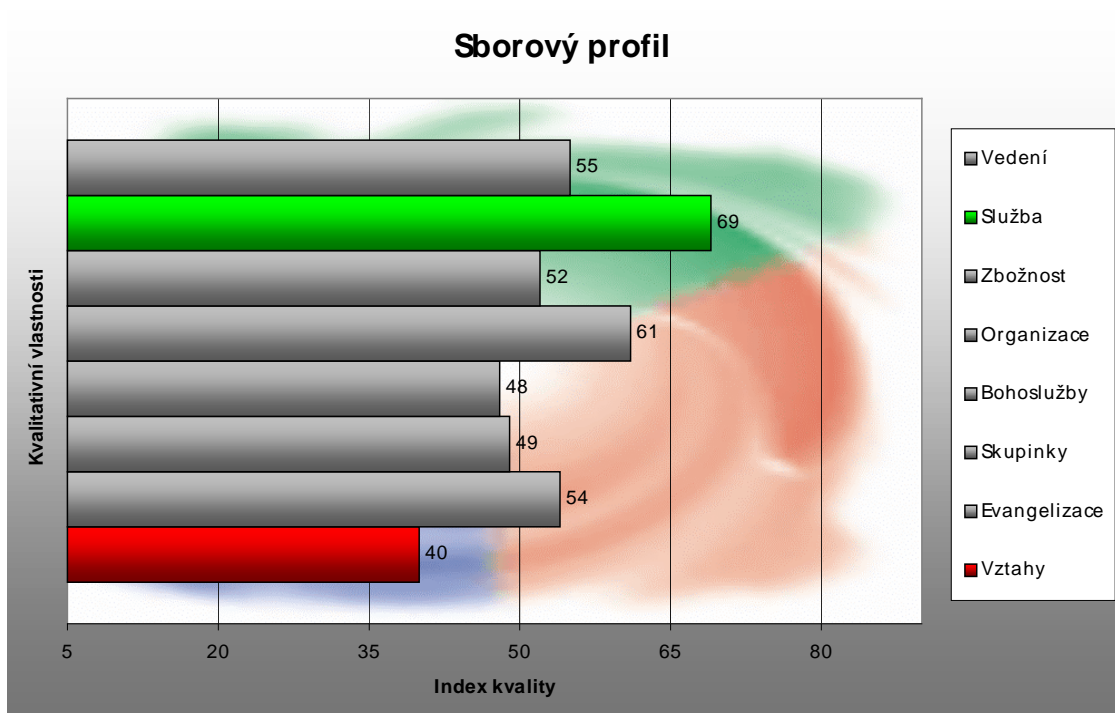
#### 7.1.1 Provedení průzkumu <sup>106</sup>

Jsem vděčný, že když jsem doposud cizí projekt prezentoval starším našeho sboru, byl tento s nadšením přijat a dostal jsem plný prostor, abych jej mohl realizovat. V červnu roku 2002 jsme provedli průzkum. Je to zvláštní, ale výsledek průzkumu potvrzoval dosavadní poznání starších i mé o stavu sboru. Získali jsme však komplexní pohled na sbor a z něj se rozhodli vycházet. Součástí průzkumu je detailní grafická analýza každé otázky z ankety. K ní se občas vracím. Je velikou pomocí k pochopení, jak členové vnímají společenství, jehož jsou součástí. Protože anketa je anonymní je zde zaručena objektivita.

---

<sup>106</sup> NCD, s. 12. práce.

## 7.1.2 Vyhodnocení průzkumu (minimální a maximální faktor)



Graf 14 Sborový profil <sup>107</sup>

Naším *minimálním faktorem* byly *láskyplné vztahy*. Náš sbor je typický tím, že jsou zde velmi rozvětvené rodiny a některé vztahové problémy, které se nepodařilo vyřešit v minulých generacích, ani nám se moc v této oblasti nedaří. Navzdory těmto problémům se zde nacházejí všechny početné generace a sbor roste obrácením dětí z věřících, ale i ze světských rodin. Máme také mnoho obdarovaných služebníků, kteří využívají své duchovní dary. Tato zásada je našim nejsilnějším, tudíž *maximálním faktorem*. Provedli jsme experiment objevování darů, pomocí dotazníků duchovních darů. Byli jsme tímto povzbuzeni, zároveň překvapeni. Ve většině případů dotazník potvrdil, to co bylo známo. Byla to však menšina lidí, kteří se rozhodli vyplnit tento dotazník. Uvědomuji si, jak lidé i v našem sboru jsou zaměřeni spiritualisticky. Mají za to, že tento způsob řešení není správný v kontextu duchovního života. Zdá se však, že projekt může velmi pomoci, aby sbory mohly udělat pár krůčků v naplňování tohoto principu. Je třeba také o tomto předmětu kázat a vyučovat. Vytvářet také prostor pro uplatňování a rozvíjení poznanych darů.

<sup>107</sup> Detailní analýza sboru CB v Českém Těšíně 2002.

### 7.1.3 Akční plán <sup>108</sup>

#### 7.1.3.1 Vedení sboru

Promýšleli jsme náš 2. a 3. nejlépe rozvinutý princip, kterým jsou *struktury a zmocňující vedení*. Každý starší přijal zodpovědnost za jednu z pěti oblastí sborové práce, a má další spolupracovníky, s kterými se schází, vyučuje je a rozvíjí vizi sboru. Oblasti jsou následující: pastorační, evangelizační, uctívací, diakonie a komunikační. Těmto pracovníkům jsme přidělili rozvíjení 8 principů z NCD, např.: PO se zajímá rozvíjením vztahů a budováním skupinek, UO má za úkol hledat prostor pro prohlubování naší *zbožnosti a uctívání* v době bohoslužeb. EO rozvíjí vnější i vnitřní evangelizaci. DO a KO pečuje o hospodářské a komunikační záležitosti. Jednota a autorita staršovstva se projevuje mimo jiné i ve finanční obětavosti členů sboru. Právě v době, kdy sbor je zatížen koupí sborového objektu máme prostředky, abychom mohli vysílat misionáře na krátkodobé pobyty na Ukrajinu a vyslat misionářku na delší misijní pobyt. Některé věci přicházejí skutečně jako *samy od sebe*. *Odstraníme - li překážky*, Bůh dává růst v mnoha oblastech sborového života. Pro *budování vztahů* staršovstvo využívá výjezdních zasedání s některými klíčovými vedoucími. Totéž občas praktikuje celý sbor. Výjezdní pobyt, byť krátkodobý utužuje *láskyplné vztahy*.

#### 7.1.3.2 Kazatel sboru

Mojí prioritou, kromě jiných samozřejmých úkolů je koordinace všech složek sborové služby, která nevyžaduje vždy osobní přítomnost. Solidní zápis z různých jednání je dostačující. Nezbytná je moje přímá účast a budování vztahů ze staršími sboru a několika dalšími vedoucími pododborů, vikářem a ředitelem Občanského sdružení, které je úzce propojeno se sborem. V době prohlubování projektu NCD jsem se rozhodl vedle návštěv v rodinách si pozvat do kanceláře na osobní rozhovor všechny členy sboru. Pozvání přijala asi polovina členů ( kolem 80 osob). Osobní rozhovory považuji za klíčové v pastorační péči a jsou velkou pomocí k duchovnímu růstu členů a posléze i celého sboru. Při tomto rozhovoru lze hovořit velmi konkrétně o osobních záležitostech (*vztah ke Kristu, nadšení, inspirace, modlitební život, vztahy ve sboru, rodině a ke světu*).

---

<sup>108</sup> NCD, Akční plán, s. 14. práce.

Lidé s respektem a očekáváním přicházeli na rozhovor. Tento je vždy více otevřený, než když hovoříme v rodině, kde cítí své prostředí a jsou v přítomnosti dalších členů rodiny. Lékař také navštěvuje pacienty doma, ale občas si je pozývá do ordinace. Tam se zřejmě lidé více rozprávějí a otevřou svá srdce, odhalí skutečnou příčinu své nemoci. Rozhovor musí mít však určitá předem stanovená pravidla. Je časově omezen. Je vázán přísným zpovědním tajemstvím. Jsou dodrženy etické zásady k opačnému pohlaví.

### **7.1.3.3 Zapojení dalších členů (buňkový model)**

V posledním období si stále více uvědomujeme, že jednou z nejefektivnějších cest k hlubšímu budování vztahů je mnohem větší rozšíření modelu *buněk*, ve kterých lidé budou vyučováni, ale současně se budou sdílet a vzájemně pomáhat, modlit se a zajímat se o potřeby druhých. Při tom naše pozornost bude většinou zaměřena na střední generaci a rodiny. Potřebujeme rozvinout péči právě ve střední generaci. Jsme přesvědčeni, že tento model může být v našich podmínkách nejefektivnější. Zdá se nám, že máme zabezpečenou mladou generaci, která se díky Bohu rozvíjí a pracuje misijně. Ve velké míře se právě mladá generace, včetně dorostu a děti zaměřuje *na potřeby* mladých v této postmoderní společnosti. Využívá mnoha nových forem a způsobů misijní práce. Osvobozuje se od technokratického způsobu života, od *institucionalismu*, aby byla lépe pochopena a dokázala oslovit. Právě mladí lidé aplikují mnoho z *biotických principů* a *zásad růstu*, aniž si to uvědomují. Úkolem střední a starší generace je povzbuzovat mladé a také měnit své myšlení a postoje. *Odstraňovat překážky*, bránící růstu osobního života i celého sboru. O vizi našeho sboru hovoříme se členy sboru a postupně je seznamujeme s dalším postupem.

### **7.1.3.4 Založení nové práce**

Někteří mladí lidé usilují o rozvíjení služby v sousedním městě. Řekli jsme si, že nekonečný růst není možný. Je třeba promýšlet oddělení některých osob, které se zaměří na budování skupiny, posléze *nového sboru*. I zde práce začíná od dětí a mládeže.

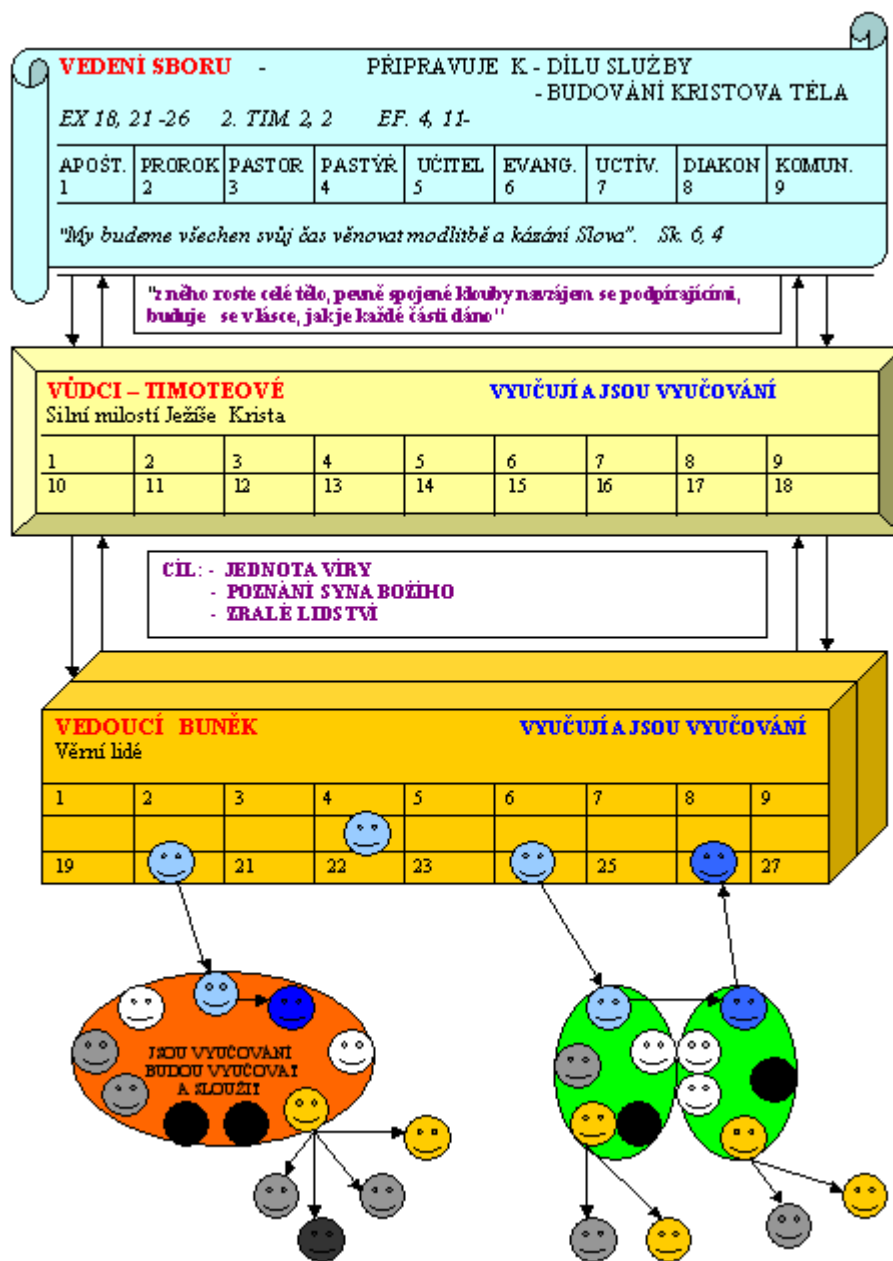
#### **7.1.4 Následná změna struktury**

Po dvou letech od provedení průzkumu ve sboru jsme se staršovstvem přehodnotili dosavadní vedení. Dospěli jsme k názoru, že tento způsob je dobrý, ale my potřebujeme ještě více prohlubovat učednický model. Nedostatky dosavadního modelu jsou následující: Setkání jednou za měsíc je nedostačující. Slouží spíše k informovanosti a koordinaci jednotlivých složek sborové práce. Důraz byl kladen především na službu, méně na duchovní růst. Pokud má každý starší v péči několik dalších pracovníků, nedokáže o všechny efektivně pečovat. Jelikož někteří pracují ve více oblastech, časem se cítí unaveni. Více vydávají, než přijímají.

#### **7.1.5 Rozvíjení a náplň nového modelu sboru.**

Byl vytvořen rozšířený model, který se po částech realizuje. Jemu budou postupně podřízeny všechny jiné způsoby práce. Rád připojím schéma tohoto učednického modelu. Je postaven na solidním biblickém základě, na programu NCD a poznání kazatele a staršovstva sboru.

## UČEDNICKÝ MODEL BUDOVÁNÍ SBORU – ČESKÝ TĚŠÍN



Obrázek 12 Učednický model budování sboru Český Těšín 2003 <sup>109</sup>

<sup>109</sup> Vlastní nákres

- **Primární cíl**

Duchovní zralost, podoba Božího Syna a kvalitní služba členů Kristova těla a zároveň našeho sboru (Ef. 4, 13 – 15) Úkolem vedení sboru je připravit svaté ke službě a k budování Kristova těla (*zmocňující vedení*).

- **Sekundární cíl**

Poslušnost biblickému principu, že *služba* je v rovnováze s *budováním* Kristova těla. Pomůžeme lidem k radostné a vyvážené službě a ochráníme je zároveň od vyčerpanosti. Zároveň tento model má pomoci vedení sboru při prohlubování osobních vztahů, zapojení všech členů staršovstva do procesu uřednictví, využití jejich osobních darů.

- **Cesta k naplnění**

Budeme dbát na zásadu, že ten kdo slouží dovolí, aby jemu bylo slouženo, jinak nemůže sloužit. Při jejich službě bude vytvářen prostor k naslouchání a čerpání. Každý ze služebníků bude mít svého vůdce a bude jemu zodpovědný ze svého života. Každý starší je povinen jmenovat osobu, se kterou bude sdílet vztah pastýře. Výjimečně to může být i osoba mimo sbor. Způsobem, kterým budeme naplňovat tuto vizi je *systematické vyučování pracovníků a rozvíjení "buňkového modelu sboru."* Vyučování bude kolektivní. Pastorace, sdílení bude osobní. Budeme zachovávat princip: Hlava – Ruce – Srdce = informace – služba – život.

- **Rozdělení skupin sborových pracovníků**

Staršovstvo

Vůdci

I. Fáze

-----  
Vedoucí buněk

II. Fáze

Buňky

Nová skupina pracovníků, jsou vůdci. Tato myšlenka navazuje na "Zlaté pravidlo učednictví" z Timoteovy epištoly, kde nacházíme 4 skupiny pracovníků. Máme za to, že tam je zabezpečena *multiplikace vedoucích*. Dále pak v každé buňce, kde probíhá konkrétní *evangelizace zaměřená na potřeby* se děje *multiplikace učedníků*.

- **Podpůrné prostředky**

Studium Písma - Projekt NCD - Anketa duchovních darů - Duchovní literatura k tématu.

- **Biblické vyučování**

Napřed byla zrušena klasická biblická hodina z důvodu malé účasti a malé efektivity. Biblické vyučování, se koná ve vhodnějším čase, který je přijatelný pro většinu. Je koncipováno jako vzdělávání starších, vůdců a v první, nebo přechodné fázi také vedoucích buněk. Je přístupné všem dalším zájemcům a jejich účast je vítána. BV vedou jednotliví starší s kazatelem. Poznámky z BV mohou vůdci, následně vedoucí buněk využít při vzdělávání ve svých programech. Je potřebné dbát na *vícenásobné využití* přípravy. Doporučujeme rozdělení hodiny na část vyučující, diskusi na zadané otázky a modlitbu.

- **Skupinky po BV**

Každá skupinka po BV je předem staršími promyšlena. Navazuje na téma a má být soustředěna na osobní vztah k Bohu a růst charakteru. Měla by končit vždy modlitbou za konkrétní potřeby a výzvou, případně úkolem do dalších setkání. Nejsou tam řešeny služební záležitosti. Délka by neměla přesáhnout 50 – 60 minut. Dalším aktivitám po společné dohodě se meze nekladou.



- **Následná fáze**

V této fázi počítáme, že co druhý týden mezi BV se budou scházet vůdci s vedoucími skupin k budování, sdílení a k modlitbám. Pak v týdnu, kdy bude BV, bude probíhat vyučování v buňkách.

- **Změna myšlení**

Rozšířený model sboru měl vést k prohloubení učenictví na biblických základech. Být zároveň "líhni" nových vedoucích. Musíme se také vymanit z dosavadního podřízení růstu pod službou. Smířit se s myšlenkou, že naše dosavadní působení se bude měnit. Přehodnocujeme některé priority v naší nynější praxi. a také funkčnost a efektivitu sborových služeb.<sup>110</sup>

- **Očekávání na Boží požehnání**

Uvědomujeme si, že můžeme sami mnoho udělat a rozvinout, ale v tom všem jsme totálně závislí od našeho Pána, který však, jak věříme chce žehnat svým dětem a vylévá své požehnání tam, kde jsou odstraňovány překážky, připravena půda a je zaseto. Jsme vděční za kvalitativní i kvantitativní růst, který Bůh již nyní působí v našem sboru. V průběhu letošního roku bychom chtěli provést druhý průzkum Věříme, že náš další průzkum ukáže, že jsme se s Boží milostí mohli posunout blíže k naplnění Boží vůle v našem společenství i v našem okolí. Jsme plni očekávání na nové věci, které Pán má i pro nás připraveny v budoucnu.

---

<sup>110</sup> NCD, Funkční organizace, s. 23. práce.

## 8 NCD V SOUČASNOSTI V ČR

- **Co se podařilo?**

Získali jsme zájem o NCD v 8 církvích. Od začátku jsme koncipovali NCD jako oficiální církevní program. Každá církev jmenovala jednoho zástupce do výboru NCD, poradci byli oficiálně jmenovaní církevním ústředím. Jsou k dispozici 3 základní knihy. Vyprofilovalo se na 30 duchovních ze 7 církví, kteří pracují nebo se připravují na práci jako poradci NCD. Řada sborů různých církví nastoupila program NCD. V některých z nich, především v Křesťanských společenstvích, se již dostavily první konkrétní výsledky růstu.

- **Co se nepodařilo?**

Koučování poradců. Chybí častější kontakt s nimi, dodávání nových materiálů a podnětů, výměna zkušeností. Uplatnění principu koučování mezi poradci a duchovními ve sborech. Rozšíření české sekce na CoachNetu,<sup>111</sup> nebo samostatných českých webových stránek pro NCD. Tisk dalších knih pro NCD. Český překlad textů v programu CORE. Výroba a předání certifikátů autorizovaným poradcům. Pochopení a uplatňování biotických principů ve sborech. Rozšíření programu NCD mezi další sbory a církve.

	Celkem	CB	BJB	CASD	ECM	JB	KS
1995	45	19	3		13		10
2001	57	1	3	128	1	11	24
2002	20	2		3			11
2003	34	5	1	6		8	10
2004	5					1	2

	ELIM	RK	SCEAV	Slovo Život
1995				
2001		1	5	
2002	2			2
2003	1		1	2
2004			2	

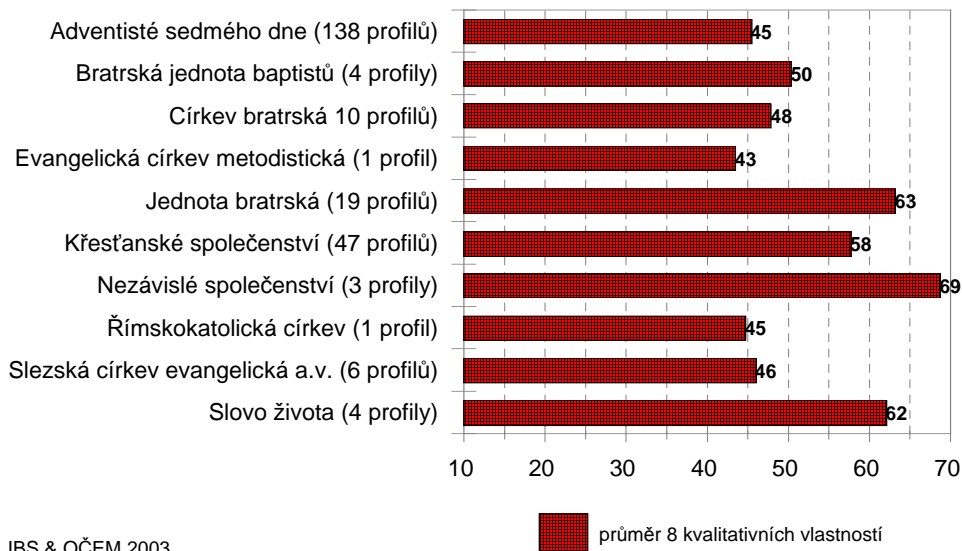
Tabulka 1 NCD ve sborech v ČR<sup>112</sup>

<sup>111</sup> [www.CoachNet.org](http://www.CoachNet.org)

<sup>112</sup> IBS - Mezinárodní biblická společnost, Institut pro NCD.

## Přirozený růst církve v ČR

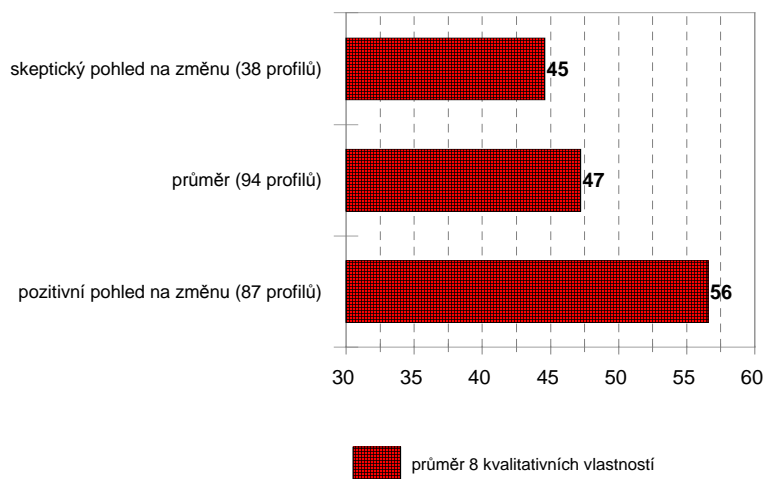
Srovnání kalkulovaných sborů (2001-03)



Graf 15 Srovnání všech zkoumaných sborů v ČR <sup>113</sup>

## Přirozený růst církve v ČR

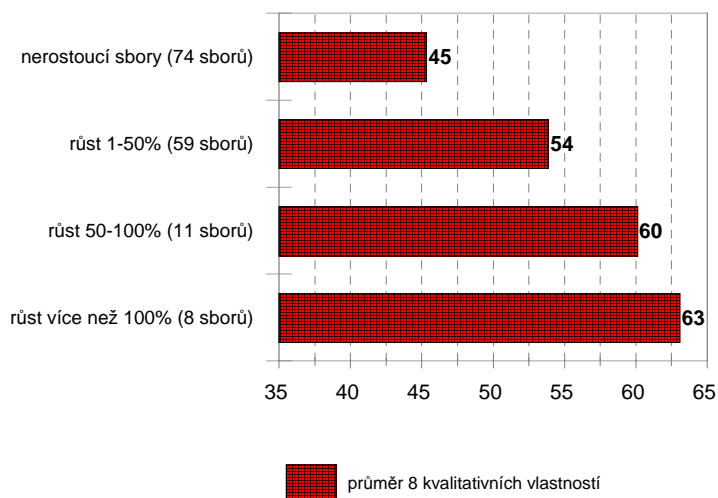
Srovnání kalkulovaných sborů (2001-03)



Graf 16 Pohled na změny

## Přirozený růst církve v ČR

Srovnání skóre podle růstu (2001-03)

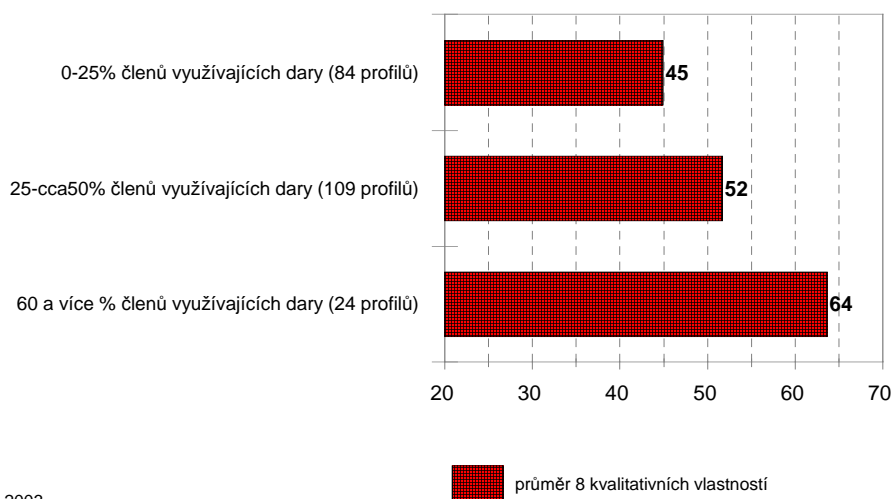


IBS & OČEM 2003

Graf 17 Růst sborů

## Přirozený růst církve v ČR

Srovnání kalkulovaných sborů (2001-03)



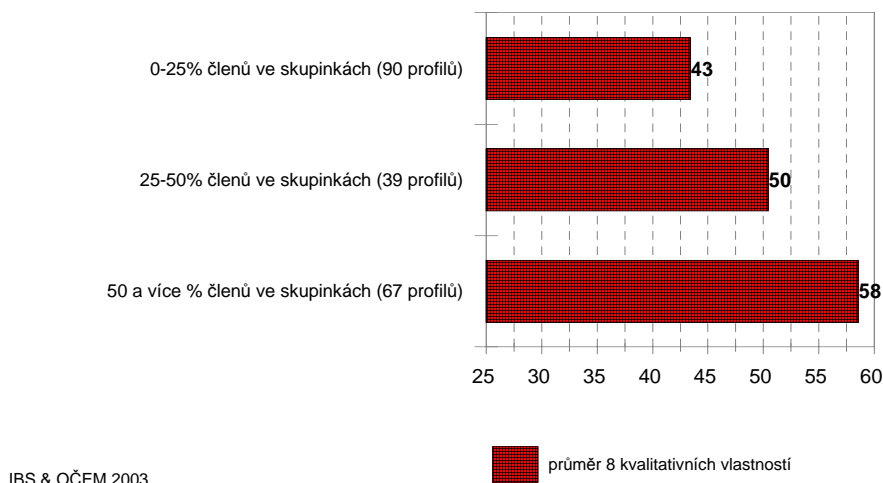
IBS & OČEM 2003

Graf 18 Využití duchovních darů

<sup>113</sup> IBS. 2003. O ČEM

## Přirozený růst církve v ČR

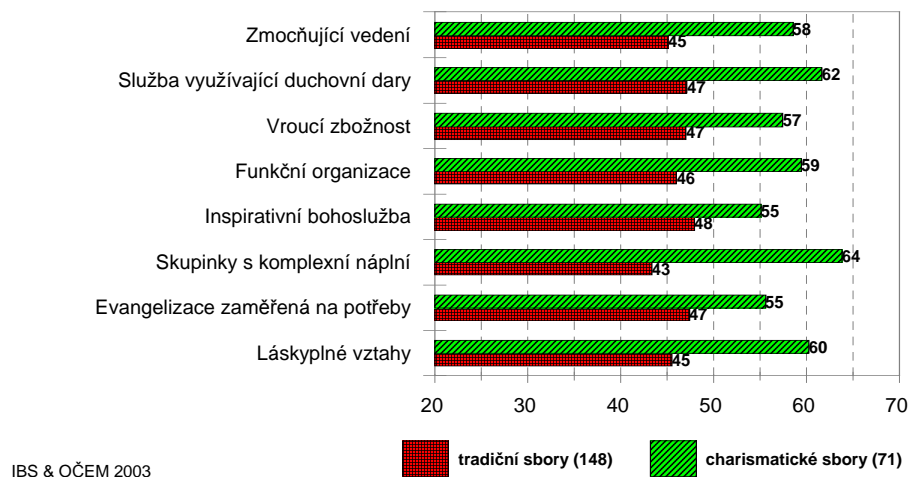
Srovnání kalkulovaných sborů (2001-03)



Graf 19 Počet ve skupinkách

## Přirozený růst církve v ČR

Srovnání kalkulovaných sborů (2001-03)



Graf 20 Tradiční versus charismatické sbory

## 9 ZÁVĚR

Jsem přesvědčen, že poslání mé bakalářské práce je naplněno. Otázky, které jsem uvedl v úvodu jsou zodpovězeny kladně. Důkazy podporující mé kladné odpovědi jsou následující:

- **Tisíc sborů ve světě.** Existují zásady a principy, které Bůh používá k růstu Kristovy církve zde na zemi. Důkazem je srovnání a následné grafické zhodnocení přibližně tisíce sborů různých zaměření po celém světě.
- **Zodpovězené otázky.** Určitě existují pochybnosti a otázky ohledně celého programu NCD. Mnohé z těchto otázek jsou velmi zodpovědně řešeny v Příručce NCD, a nejsou tudíž předmětem mé práce.<sup>114</sup>
- **Literatura.** Mnohé jiné knihy o duchovním růstu, Písmo a také sekulární literatura potvrzuje z velké části, to co je popsáno v programu NCD.<sup>115</sup>
- **Studium NZ sborů.** Studium NZ sborů jsem dospěl k závěru, že zásady růstu a biotické principy jsou téměř všechny používány Bohem skrze jeho lid proto, aby církev prospívala a rostla. Jsou – li v některých případech odstraněny překážky růstu, dochází přímo k expanzi církve. Toto se děje navzdory tomu, že Bible nepoužívá přímo jazyk, který je používán v projektu NCD. I zde se znova potvrzuje, že samotný princip je důležitější, než jazyk, nebo forma.
- **"Dualistická teologie",** jak je vysvětlena v projektu, nepřímou potvrzuje, že v dějinách skutečně docházelo nerespektováním daných zásad a principů k deformaci církve.
- **Obrazy a alegorie z Písma.** Znalostí biblických, Kristových obrazů a alegorií ze života přírody a také biologických zázraků, jakým je bez pochyby buňka nabýváme přesvědčení, že biotické principy úspěšně působí v ekosystému podobně jako v církvi. Podobenství o poli, nebeském ptactvu, květinách o lidském těle a další v kontextu Božího království, potvrzují, že tyto principy jsou pravdivé a nezbytné pro vývoj jak fyzického, tak i duchovního života. Nepůsobí - li nastává stagnace, nemoc a dokonce smrt.
- **Konkrétní sbor.** Průzkum, který jsme prováděli s následnou aplikací zásad a principů, potvrzuje pravdivost projektu. Byl vyzkoušen v konkrétním sboru a přináší ovoce. Samozřejmě je třeba říci, že toto není jediné kritérium, které určuje život našeho sboru. Třeba celá oblast kázání, jako exegeze, homiletika, komunikace a oblast hospodářských záležitostí je řešena jen okrajově a při tom je velmi důležitou složkou

---

<sup>114</sup> Příručka NCD, str. 193

života sboru. NCD je jeden z prostředků, který nám pomáhá vytvářet a naplňovat vizi sboru na několik let dopředu. Je mi líto, že jsme nestihli průzkum zopakovat. Srovnáním výsledků bychom dokázali celý projekt ještě více upřesnit a potvrdit.

- **Opakovaný průzkum ve sborech.** Ze setkání poradců a z konferencí na dané téma vím, že sbory, které prováděly opakovaný průzkum, potvrzují pravdivost kontextu, který nyní řešíme. Tím více, že ti, kteří se postavili k výsledkům, jako k výzvě, potvrzují početní růst svých sborů.

- **Kazatelská praxe.** Ze své kazatelské praxe vím, že mnohé věci děláme intuitivně. Je mi však také jasné, že problémy, které řešíme ve sborovém životě jsou velmi často důsledkem opomenutí, zanedbáním právě těchto stěžejních principů a zásad. Nebo dokonce důsledkem naší osvědčené, ale žel již zdeformované intuice. Je lépe řešit problémy komplexně, ne jen dílčím způsobem. Je lépe předcházet problémům, zaměřit se na příčiny. Odstranit překážky. Pro to je projekt výjimečný.

- **Vědecká metoda.** Pokud v přírodních a sociálních vědách jsou úspěšně používány vědecké metody, připouštím, že i tato zčásti vědecká metoda může velmi pomoci v případě, že jsme přesvědčeni, že některé přírodní principy fungují zároveň v duchovní oblasti. Přece tentýž Duch svatý, který se vznášel nad vodami při stvoření se vznesl nad církví, a stvořil počátek její existence. Tentýž Ježíš, který byl modelem a také spoluvůrcem celého stvoření se stal hlavou své církve a spoluvůrcem svého těla. Tentýž Bůh, který vytvořil lidskou, rostlinnou a zvířecí buňku, vytváří své zákony i pro jednotlivou buňku v Kristově církvi.

- **Rostoucí sbor.** Posledním důkazem, že zvažované principy růstu jsou pravdivé je i náš sbor, který roste. Zatím ne násobením, ale sčítáním. Ne kvůli samotnému projektu NCD, ale díky Boží milosti, moudrosti a svým principům, které používá i v našem sboru jsme mohli v posledních čtyřech létech přijmout kolem 55 plnoprávných členů. Těch, kteří prožili obrácení a přijali křest víry. Některé věci se také mezi námi dějí jakoby samy od sebe. Pracujeme i spíme a ku podivu země sama od sebe plodí napřed klas a pak i ovoce. To nás velmi osvobozuje od pocitu důležitosti a nenahraditelnosti. Dokonce můžeme věřit tomu, že bez Ježíše nedokážeme skutečně nic udělat. Jsme na něm závislí. Nepošle - li vodu, náš sud zůstane prázdný. Pošle - li je dobré být připraven a mít kvalitní sud. Jinak mrháme časem, silou a možnostmi, dobou milostí, která stále trvá.

---

<sup>115</sup> Seznam literatury na konci

- **Epilog.** Možná, že skutečně má pravdu autor té anekdoty v úvodu, že ten vozík lépe jede, když má kulatá kola, ne hranatá. Vždyť hranatá kola to je nesmysl. Možná i ty naše sbory někdy prožívají takto nesmyslnou jízdu. Nasedněme tedy na ten vozík s kulatými koly a pusťme se s radostí po větru Ducha svatého. Pozvěme také další. Určitě dojedeme k cíli.



## BIBLIOGRAFICKÉ ODKAZY

- BENDER, Peter. 2002. *Niterný leadership*. Praha: Management Press, 2002.  
ISBN 80-7261-069-4
- COVEY, Stephen R. 2003. *Bez zásad nemůžete vést*. Praha: Pragma, 2003.  
ISBN 80—7205-904-1
- COVEY, Stephen R. 1994. *7 Návyků vůdčích osobností*. Pragma, 1994.  
ISBN 80-85213-41-9
- FAZEKAŠ, Ľudovít. 2000. *Ako žiť*. Banská Bystrica: ZEC, 2000.  
ISBN 80-88945-20-8
- FAZEKAŠ, Ľudovít. 2002. *Úvod do Novej zmluvy*. Banská Bystrica:UMB, Pdf, 2002.  
ISBN 80-88825-36-9
- GETZ, Gene A. 1995. *Zaostřeno na církev*. Třinec III: Biblos, 1995.  
ISBN 80-900240-8-4
- HULL, Bill. 1993. *Učednický model církve*. Praha: Oliva, 1993.  
ISBN 80- 900773-8-2
- KŘIVOHLAVÝ, Jaro: *Sdílení naděje*, str. 81 ( R. E. Coleman
- LOGAN, Robert E. 1992. *Čo sa skrýva za sborovým rastom*. Bratislava: Pokoj, 1992.
- SCHWARZ, Christian A. 1996. *Přirozený růst církve*. Praha: Luxpress, 1996.  
ISBN 80- 7130-089-6
- PRITCHARD, G. A. 1996. *Willow Creek seeker services*. USA: IBS, 1996  
ISBN 0-80-10-5274-2
- QUIST, Michael. 1992. *Mezi člověkem a Bohem*. Praha: Scriptum, 1992.  
ISBN 80-900335-3-9
- SCHWARZ, Christian A - SCHALK, Christoph A. 2003. *Příručka pro realizaci programu*. Praha: Luxpress, 2003. ISBN 80-7130-103-5
- SHAW, Mark. 2001. *Deset významných idejí církevních dějin*. Praha: CDK, 2001.  
ISBN 80-85959-70-4
- STOTT, John R. W. 1999. *Zápas mladé církve*. Praha: Návrat domů, 1999.  
ISBN 80-7255-009-8

