

PROFIL *Plus*



Analýza a trendy kvalitativních vlastností
pro Přirozený růst církve ve sboru

CB Cesky Tesin

Jméno pastora Tadeáš Firla

Pastorem od roku: 1999



Profil	Datum	Nejnižší faktor	Nejvyšší faktor	Rozdíl faktorů	Průměr
Současný	X.06	49, Láskyplné vztahy	69, Služba využívající duchovní dary, Funkční organizace	20	61
				Změna 2 - 3	+8,750
2	VI.02	38, Láskyplné vztahy	68, Služba využívající duchovní dary	30	52,25
				Změna 1 - 2	-4,125
1	VI.01	42, Láskyplné vztahy	66, Funkční organizace	24	56,375



Jak používat Profil Plus

1. Základní informace o tom, jak efektivně využívat Profil Plus (PP)

1.1 Proč tento nástroj?

Váš sbor je dynamický, živý organismus, jehož zdraví se neustále mění. Veškerá činnost vašeho sboru v každém časovém okamžiku a zvláště pak rozhodnutí jeho vedení vedou ke zlepšení nebo zhoršení celkového zdraví sboru. Bez ohledu na to, jak zdravý je váš sbor, vždy existuje prostor ke zlepšení. PP poskytuje komplexní a srozumitelný obraz sborového života tak, abyste mohli sledovat dynamiku jeho změn a zůstali přitom zaměřeni na nové a aktuální otázky zdraví sboru.

Růst sboru je založen na partnerství s Bohem. PP vám může pomoci naplnit vaši úlohu rozpoznat existující a potenciální překážky zdraví a růstu. Pravidelná a přesná identifikace těchto překážek a účinné kroky k jejich odstranění maximalizují potenciál k trvalému růstu.

1.2 Data Profilu Plus

Statistická škála PP se shoduje se škálou pro graf základního sborového profilu osmi kvalitativních vlastností. Výsledkem jsou standardizované (ne procentuální) výstupy, které vycházejí ze standardizace pro vaši zemi, která se každý rok aktualizuje. Výsledek pro každou otázku může být přímo porovnáván s výsledky všech ostatních otázek. Statistický model PP je následující:

- „Průměrný“ sbor bude mít skóre 50: výsledek nad 50 znamená nadprůměrné a pod 50 podprůměrné zdraví sboru.
- 70% sborů má skóre mezi 35-65.
- Skóre 65 nebo vyše řadí váš sbor do horních 15% sborů, což znamená vysokou míru zdraví sboru.
- Skóre 35 a níže řadí váš sbor do 15% sborů s nejhoršími výsledky.
- Je možné dosáhnout skóre menšího než 0 a většího než 100.

1.3 Identifikace slabých a silných stránek sboru je relativní

Pro správné vyhodnocení zdraví u jednotlivých otázek je nutné je porovnat s výsledky všech profilů ve vaší zemi a ne pouze s výsledky vašeho profilu. Ke srovnání použijte škálu z odstavce 1.2.

Představte si například, že u otázky „Nový členové si v našem sboru brzy najdou přátele“ dosáhnete skóre 53, zatímco všechny ostatní výsledky u Evangelizace zaměřené na potřeby budou vyšší než 65. Pokud byste brali v úvahu pouze toto srovnání, mohli byste zajít k závěru: „Nedaří se nám pomáhat novým křesťanům nalézt přátele“. Srovnání se zbytek země může ukázat, že je tento závěr mylný.

1.4 Negativně formulované otázky

Všechny otázky v grafech PP jsou vzaty přímo z dotazníku. Dotazník ovšem obsahuje i některé negativně formulované otázky, které slouží k jeho větší statistické přesnosti. Graficky znázorněné výsledky těchto otázek byly v grafech PP převráceny tak, aby mohly být přímo srovnávány s graficky znázorněnými výsledky pozitivně formulovaných otázek. Negativně formulované otázky jsou označeny zkratkou (neg).

Při čtení těchto výsledků si možná budete chtít otázku přeformulovat přidáním předpony „ne-“, či jinými způsoby negace. Pokud je to příliš obtížné, pamatujte si pravidlo, že čím vyšší je výsledek, tím vyšší je i zdraví u té které otázky.

1.5 Nepokoušejte se o své vlastní kalkulace

Není možné zprůměrovat výsledek u otázek k jednotlivým kvalitativním vlastnostem a vytvořit celkový výsledek této vlastnosti. Existují pro to dva hlavní důvody:

- Z důvodu anonymity výsledky pro jednotlivé otázky nezahrnují dotazník pastora.
- Výsledky nezahrnují příslušnou váhu každé otázky při tvorbě celkového výsledku určité vlastnosti.



1.6 Lineární grafy

Některé grafy používají lineární formát, který umožňuje snadněji porovnávat více profilů najednou a rozeznat trendy. Čáry spojující jednotlivé body nejsou statisticky relevantní.

1.7 Přesnost

Vyplněné profily jsou pravidelně zařazovány do databáze ve vaší zemi a institut pro NCD každý rok aktualizuje národní standardizaci. To zajišťuje trvalou statistickou přesnost všech detailních analýz.

K přesnosti průzkumu přispívá i jeho anonymita, protože se respondenti mohou cítit svobodně a vyjádřit přesně to, co si myslí.

2. Jak z Profilu Plus získat maximum informací

Hlavní funkcí PP je pomoci vám přesně identifikovat existující a potenciální překážky brzdící zdravý růst.

2.1 Kde začít

Nejužitečnější informace o klíčových otázkách zdraví sboru naleznete na následujících pěti stranách:

- Úvodní strana – obsahuje souhrnné informace
- Současný profil kvalitativních vlastností
- Současný (minimální faktor)
- Současných 10 nejvyšších
- Současných 10 nejnižších

Pokud se zaměříte na hlavní informace z těchto stránek, zvláště s ohledem na minimální faktor, ostatní grafy vám mohou pomoci tyto informace hlouběji interpretovat nebo se zabývat dalšími specifickými oblastmi služby.

2.2 Doporučená metoda interpretace

Níže naleznete osvědčenou metodu interpretace PP, která spočívá jednak v zařazení jednotlivých výsledků do komplexu celého profilu a v rozpoznání specifických problémů při hodnocení souvislostí mezi jednotlivými otázkami.

1. *Zaměřte se na profil jednotlivých kvalitativních vlastností.* Vyhodnoťte výsledky a položte si otázky typu:

- „Proč je tamten výsledek vysoký a proč tento?“
- „Proč je tamten výsledek nízký a proč tento?“
- „Proč je tento výsledek nízký, zatímco tamten vysoký?“

2. *Zaměřte se na srovnání výsledků jednotlivých kvalitativních vlastností.* Užitím stejných otázek zkoumejte souvislosti mezi výsledky napříč kvalitativními vlastnostmi, které mohou ukázat na překážky a podněty, jež nejsou zřejmé při pohledu na pouze jednu konkrétní kvalitativní vlastnost. (K tomuto účelu je nejužitečnější graf Současných 10 nejnižších.)

3. *Zaměřte se na trendy.* Pokud sbor udělal již dva nebo více profilů, obsahuje PP další grafy, které zachycují trendy za delší časové období. Tyto srovnávací grafy umožňují graficky zvýraznit:

- přímý účinek kroků, které byly učiněny na odstranění specifických překážek růstu,
- dlouhodobé překážky (tj. kulturní faktory), které nejsou jasně zjevné z jednoho profilu a
- potenciální či vznikající překážky.

4. *Zaměřte se na silné stránky.* Graf *Současných 10 nejvyšších* zvýrazňuje deset oblastí v nichž je sbor nejzdravější. Z nich je možné se radovat a vzít je v potaz při plánech na změnu Minimálního faktoru.

2.3 Veškerá činnost sboru ovlivňuje jeho zdraví

Pokud jste udělali dva a více profilů, PP vám ukáže, jak veškeré aktivity sboru ovlivnily jeho zdraví od doby vyhotovení minulého profilu nezávisle na tom, zda jste s aktivně snažili pracovat s otázkou Minimálního faktoru. Nejužitečnější jsou v tomto ohledu grafy „změn“ a zvláště pak grafy *10 nejvyšších pozitivních změn mezi předešlým a současným* a *10 nejvyšších negativních změn mezi předešlým a současným*.



3. Copyright, presentace, ochrana dat a ručení za jejich užití

3.1 Copyright

Profile Plus © 2004 Christoph Schalk – NCD International
a Ian Campbell & Adam Johnstone – Direction Ministry Resources
(NCD National Partner, Austrálie)
NCD questions © NCD International

3.2 Veřejná prezentace této analýzy

Tato analýza může být prezentována přímo prostřednictvím datového projektoru. Otevřete soubor v Acrobat Readeru, zvolte menu „Zobrazit“ a vyberte „Celá obrazovka“. K výběru požadovaných grafů použijte šipkové klávesy nahoru a dolů na vaší klávesnici.

3.3 Ochrana dat

S tímto profilem může pracovat pouze ten sbor, jehož data profil obsahuje nebo denominační vedoucí a poradci NCD, kteří si jej vyžádají jménem dotyčného sboru. Jeho obsah nesmí být veřejně prezentován s výjimkou výslovného souhlasu příslušného sboru.

3.4 Publikování nebo prezentace výsledků

Žádná část této analýzy nesmí být reprodukována v časopisech, zpravodajích, denících, knihách nebo webových stránkách, nebo prezentována veřejnou formou bez písemného souhlasu dotyčného sboru a příslušného národního partnera NCD.

3.5 Publikace otázek NCD

Tato analýza je založena na sadě dotazníkových otázek NCD, které byly navrženy a sestaveny Mezinárodním institutem pro Přirozený růst církve (NCD International). Tyto otázky nesmí být v žádné podobě reprodukovány mimo tento profil.

3.6 Rozhodnutí založená na této analýze

Sbor, jehož data jsou v této analýze obsažena, má výhradní zodpovědnost za:

- to, že využívá nejnovější verzi PP,
- to, kterým osobám profil zpřístupní,
- to, zda všichni kdo mají k profilu přístup správně interpretují jeho data,
- všechny závěry učiněné na základě tohoto profilu a
- důsledky jakýchkoli rozhodnutí a kroků učiněných na základě těchto závěrů.

4. Otázky

Pokud máte jakékoli dotazy, kontaktuje (i) vašeho poradce NCD nebo (ii) osobu ve vaší denominaci nebo hnutí zodpovědnou za NCD nebo (iii) osobu, která vám dodala výsledky PP.

Pokud to není možné, kontaktujte národního partnera NCD ve vaší zemi – Česká evangelikální aliance (info@ea.cz, www.ea.cz, 777 842 000, 244 029 147). Kontaktní informace můžete nalézt také na webu NCD International – www.ncdnet.org. Na této webové stránce naleznete:

- další informace o materiálech, výzkumech a poradenství NCD,
- novinky o NCD, videa a případové studie z celého světa,
- odpovědi na často kladené otázky ohledně NCD,
- eNCDine – NCD online časopis.

Další informace a diskuze také na: www.ncd-journeytolife.org

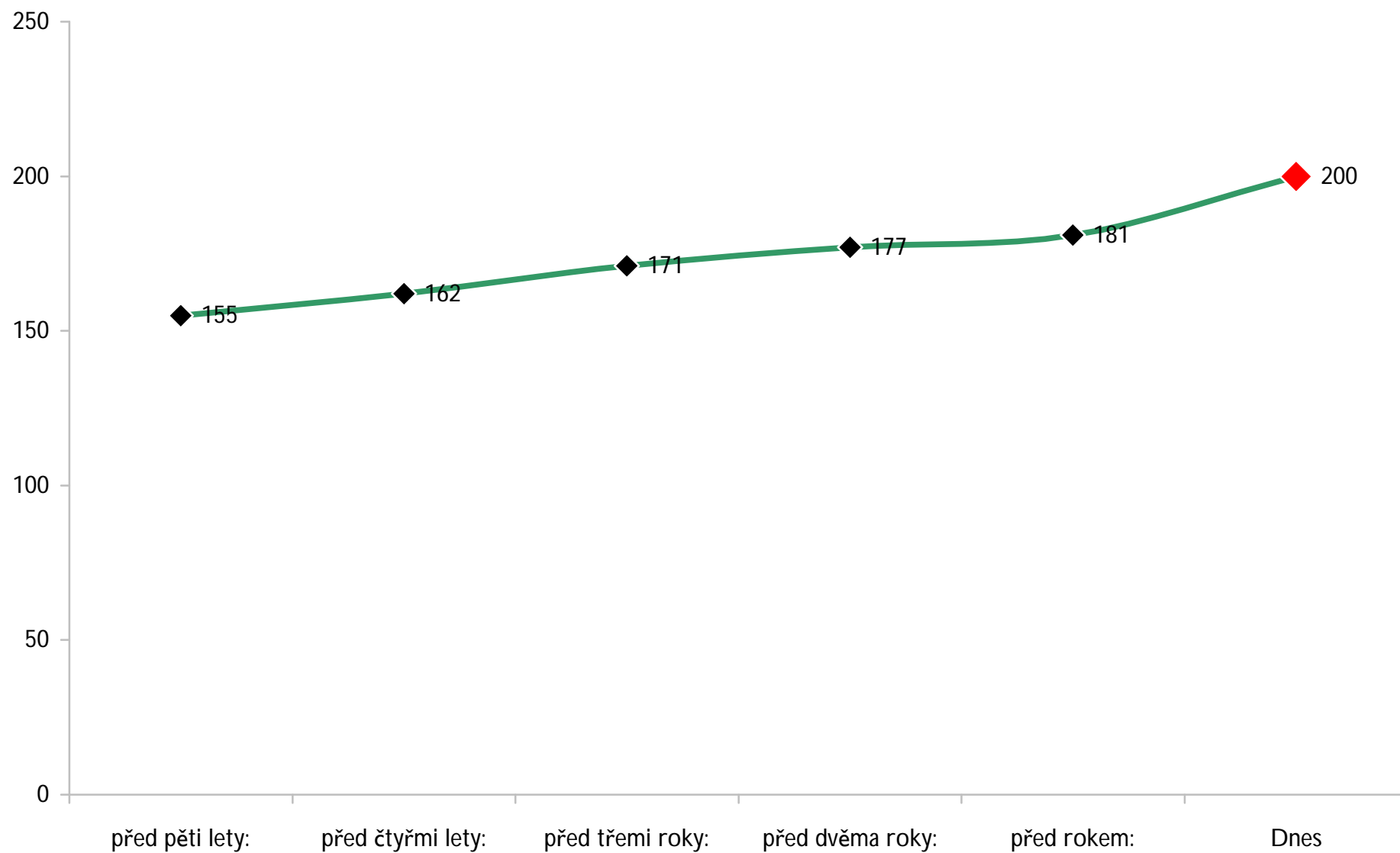
Prosíme nekontaktujte přímo autory PP nebo Mezinárodní institut pro Přirozený růst církve. Pokud vaše otázky nemohou být vyřízeny na lokální úrovni, budou nám předány vašim národním partnerem NCD. V případě, že budete žádat o více než krátkou konzultaci k obsahu této analýzy, prosíme, buďte připraveni na to, že za poskytované služby budeme účtovat přiměřený poplatek.

Věříme, že vám i vašemu sboru využití tohoto nástroje NCD přinese pozeňání a pomůže uvolnit potenciál ke zdravému, udržitelnému a přirozenému růstu „samo od sebe“.

Christoph Schalk – Institute for NCD International
Ian Campbell & Adam Johnstone – NCD Australia



Početní růst

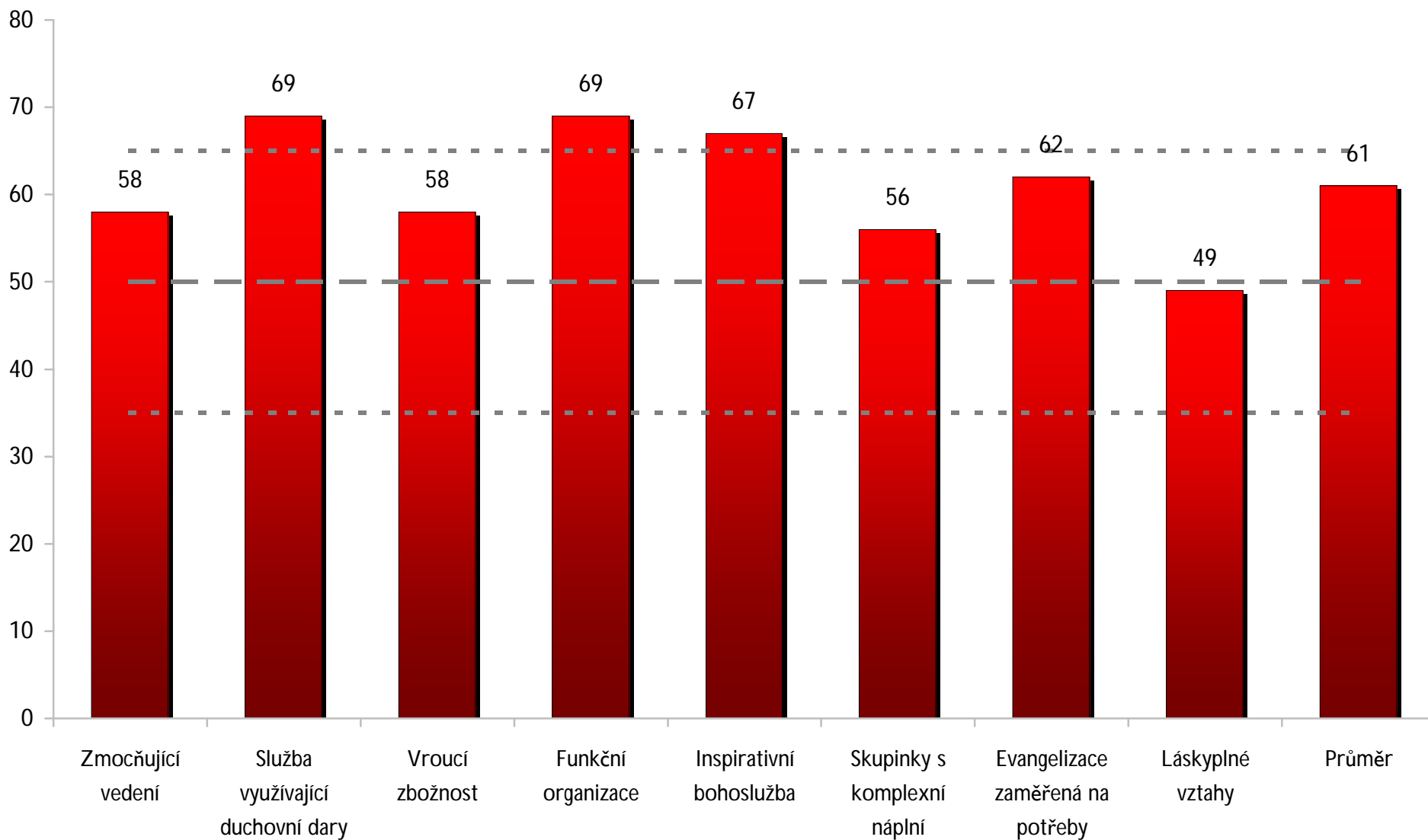


*Z dat poskytnutých sborem



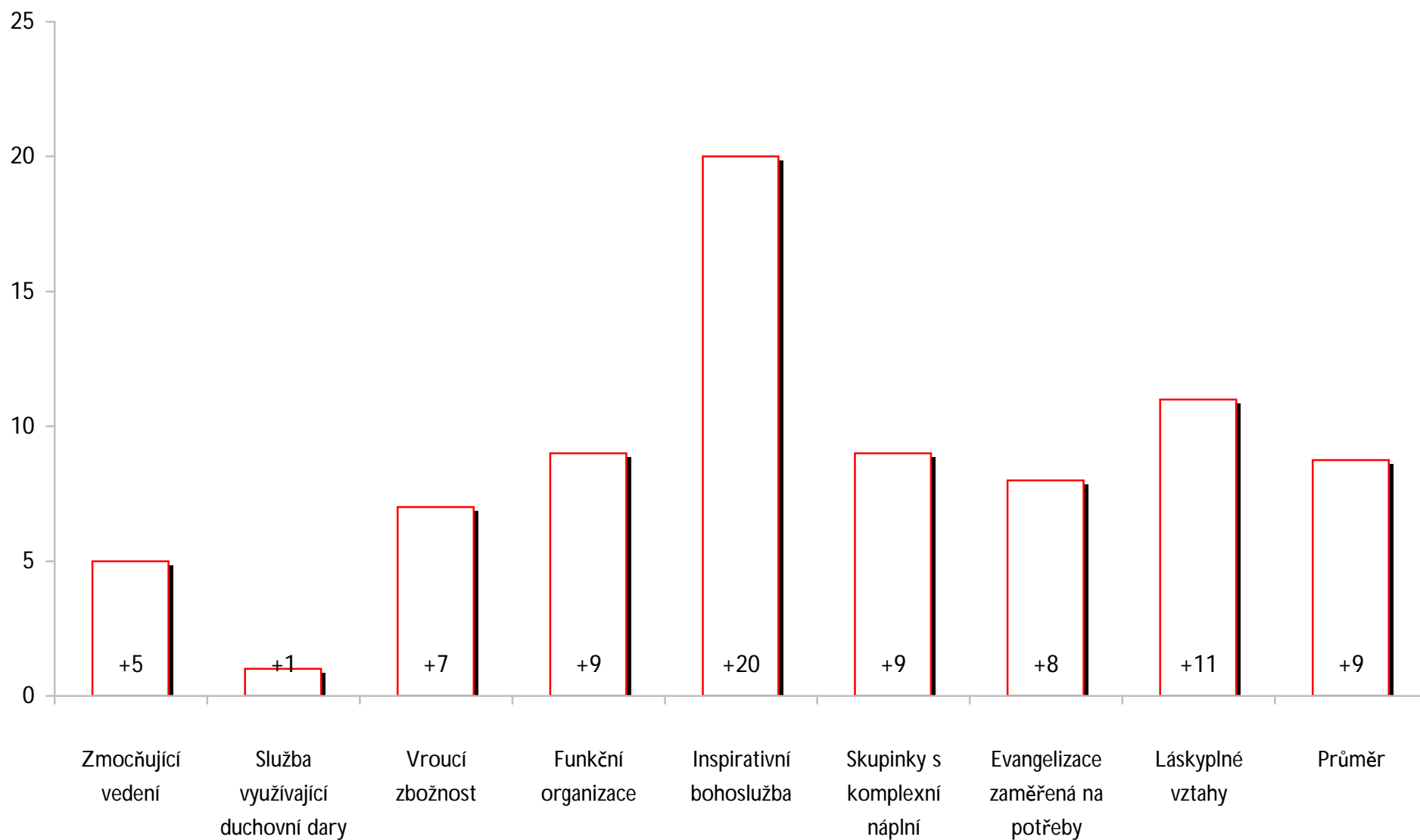
Současný profil kvalitativních vlastností

- Současný**
- Vysoký (65)
- Průměrný (50)
- Nízký (35)





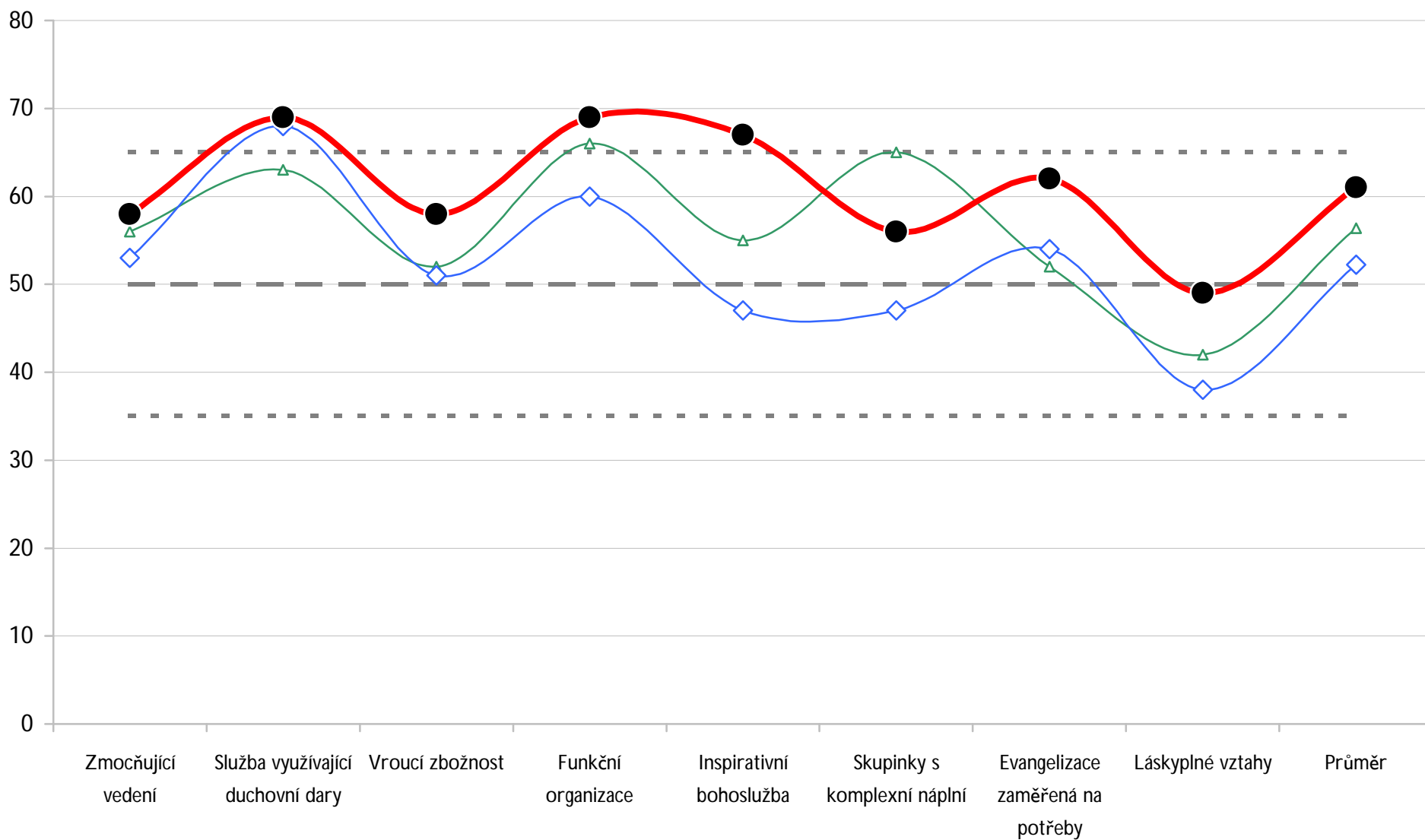
Posuny mezi předešlým a současným profilem





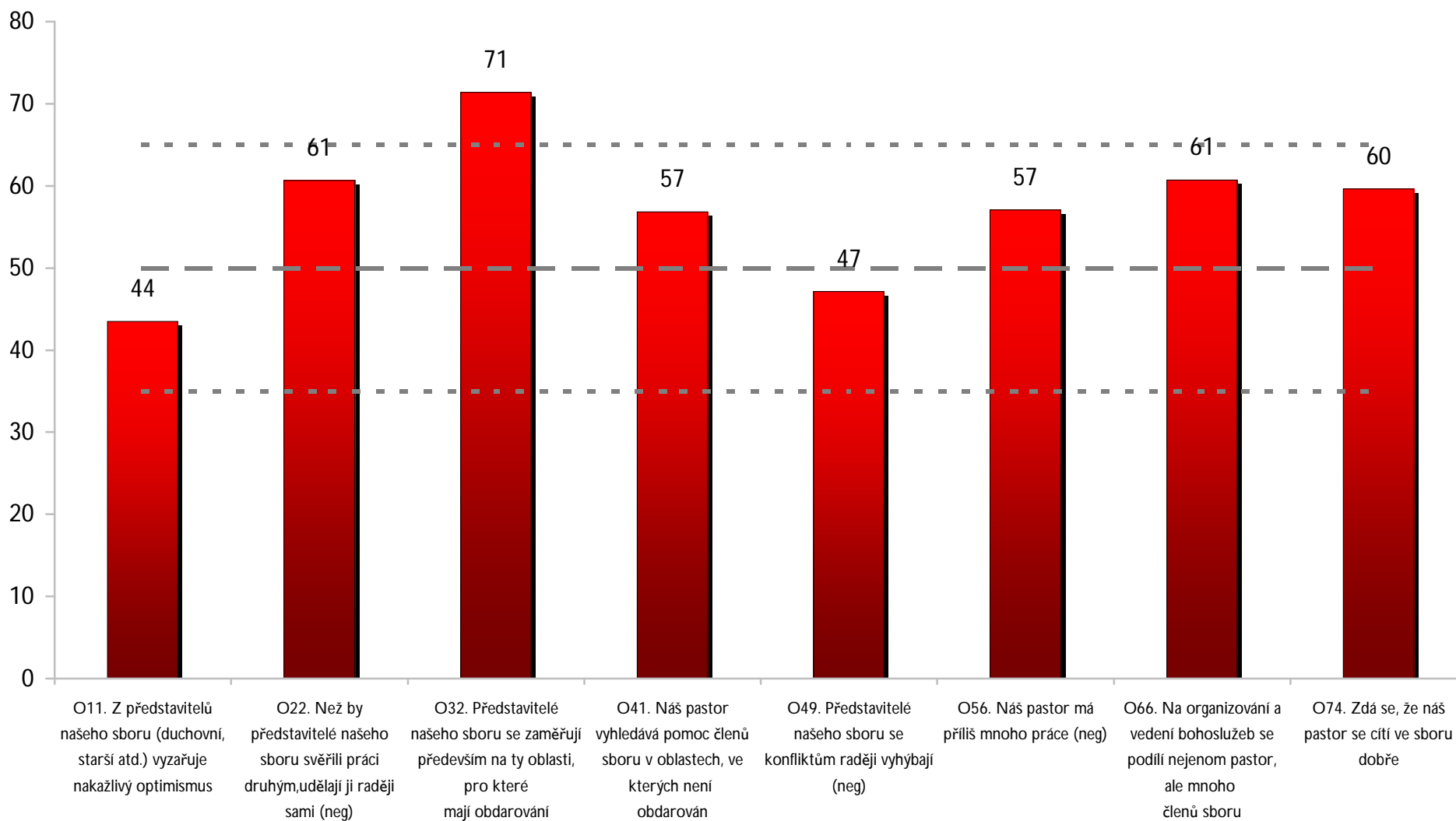
Dynamický vývoj

--- Nízký (35) — Průměrný (50) --- Vysoký (65)
—△— Profil1 —◇— Profil2 —●— Současný



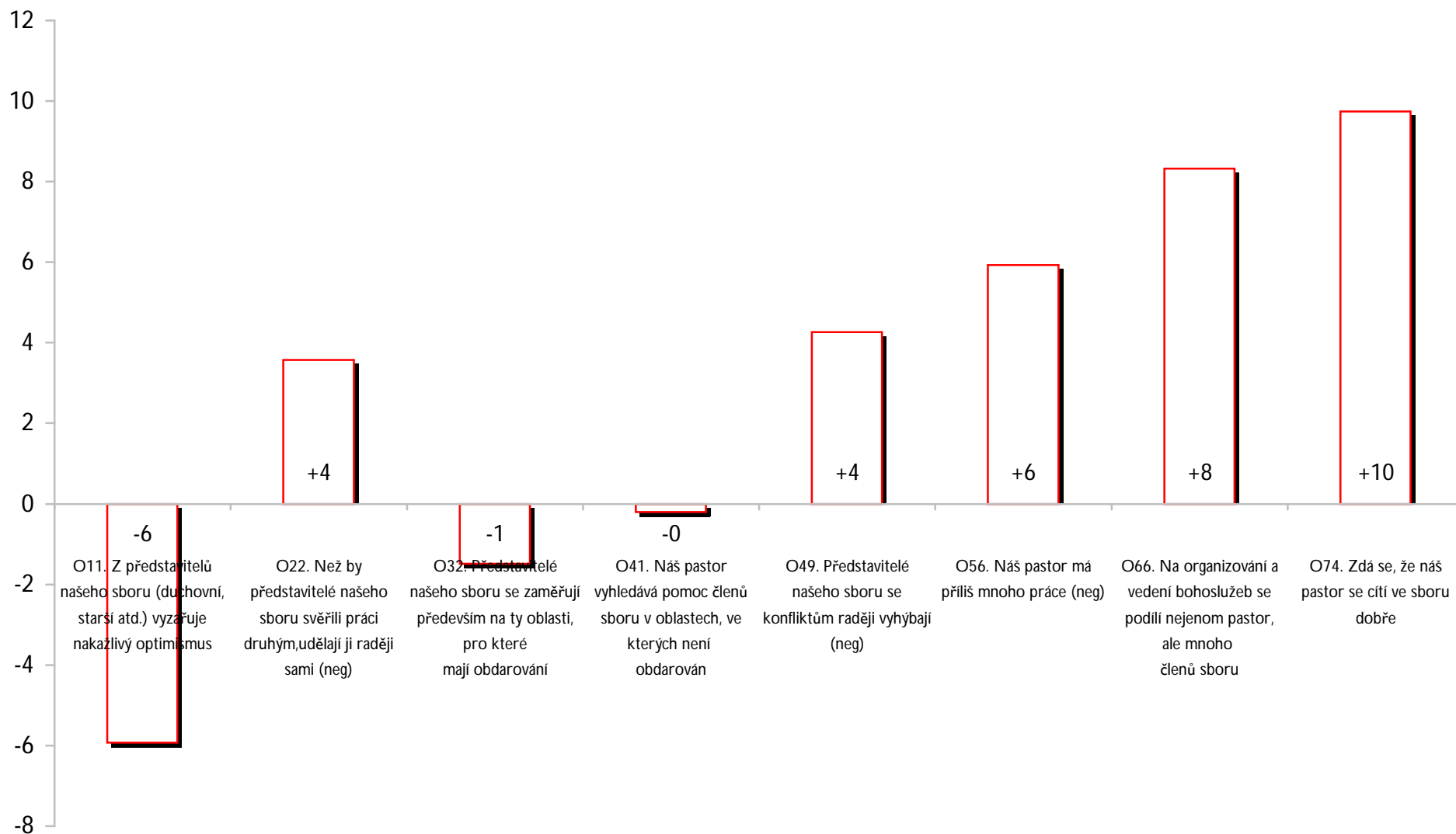


Současný profil - zmocňující vedení





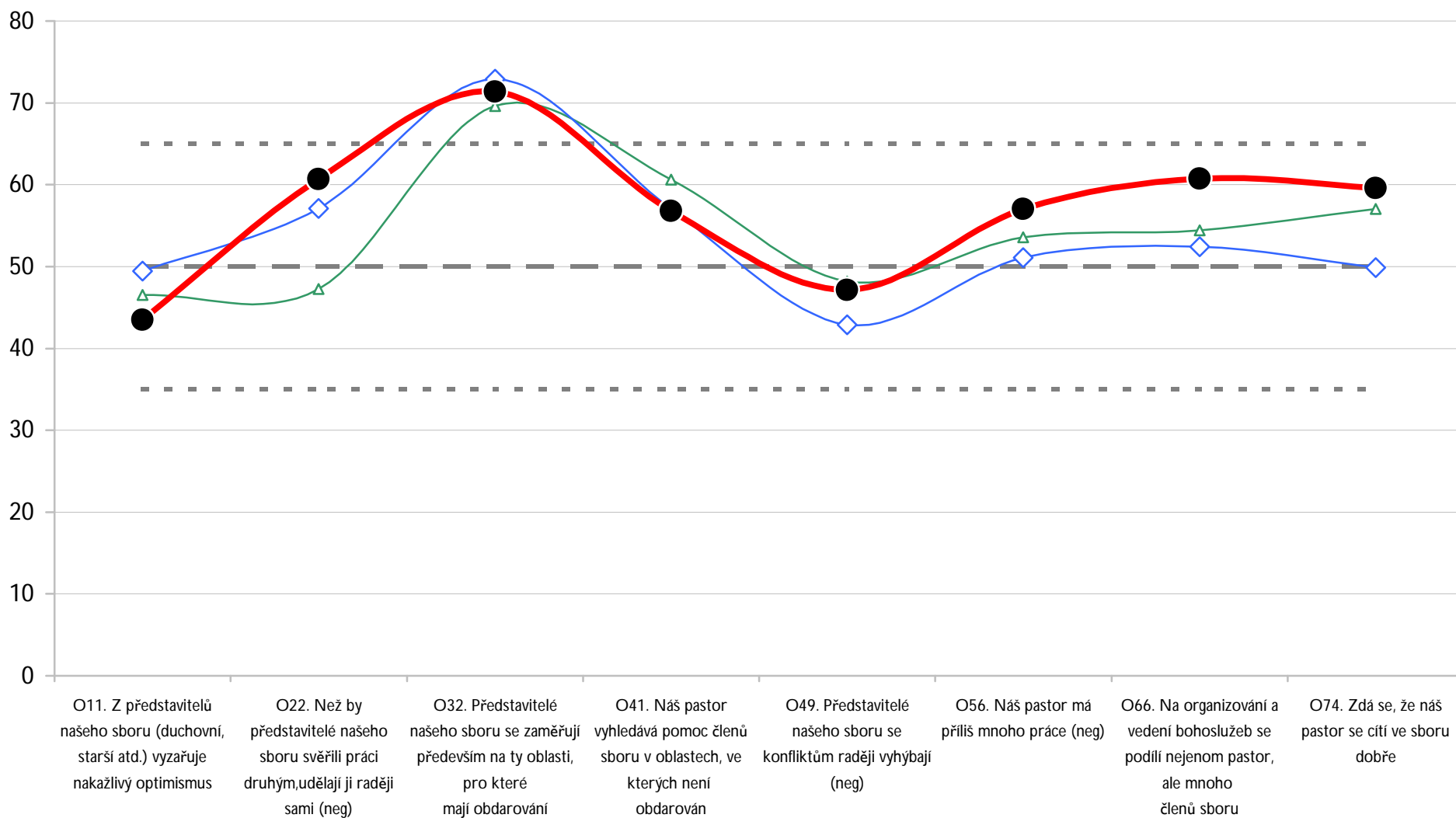
Posuny ZV mezi předešlým a současným





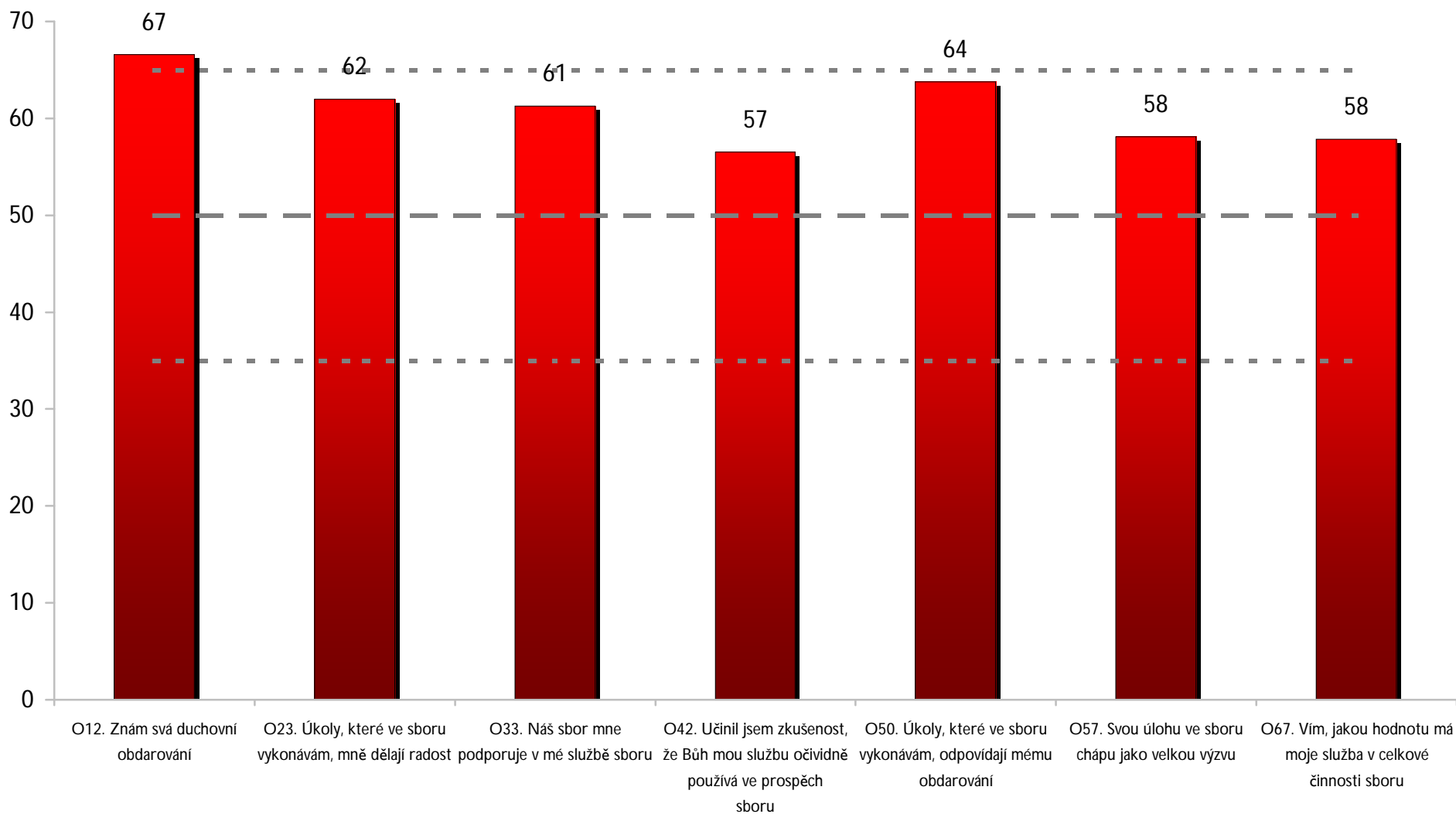
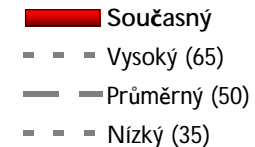
Dynamický vývoj ZV

--- Nizký (35) --- Průměrný (50) --- Vysoký (65)
—△— Profil1 —◇— Profil2 —●— Současný



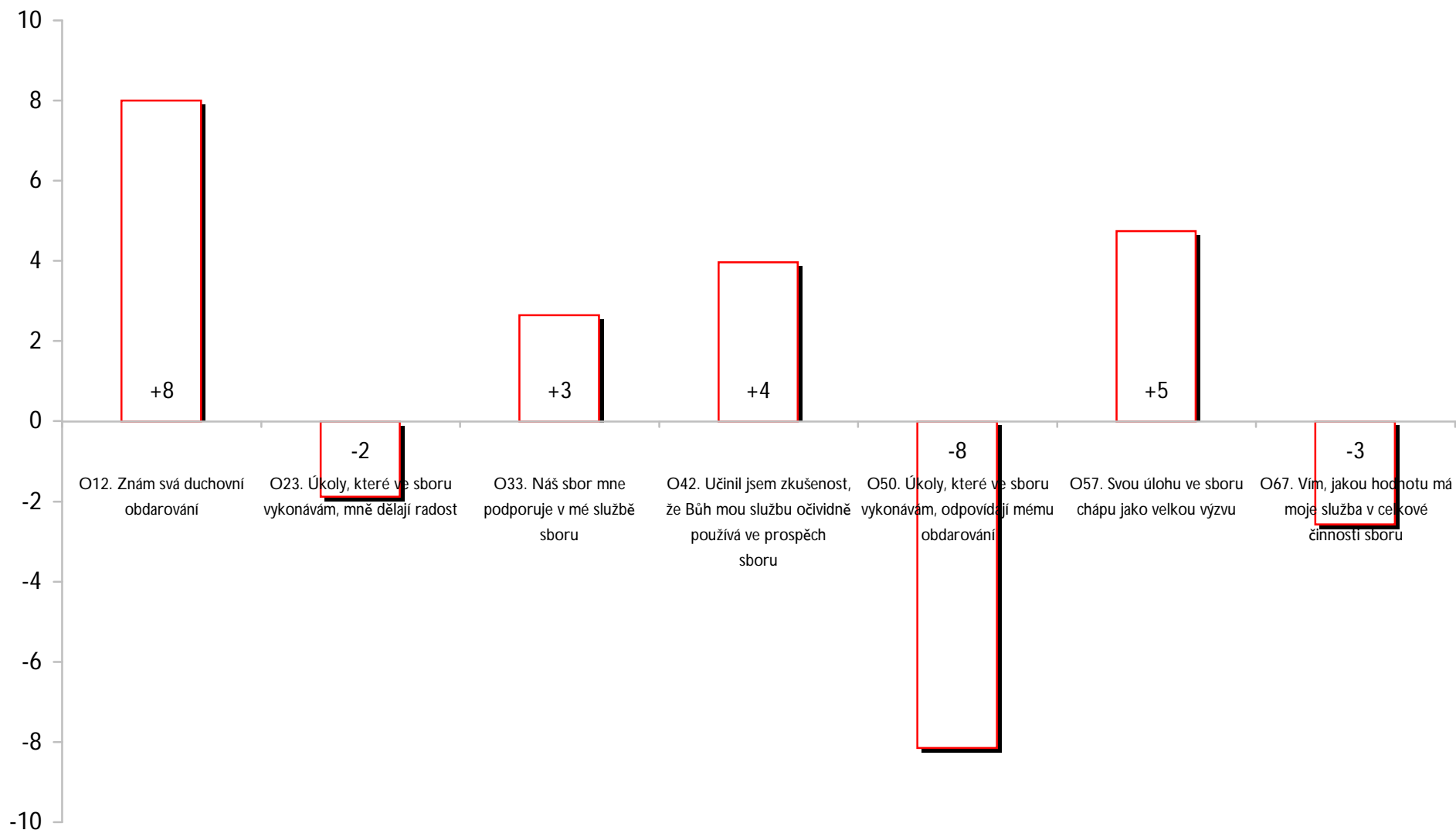


Současný profil - služba využívající duchovní dary





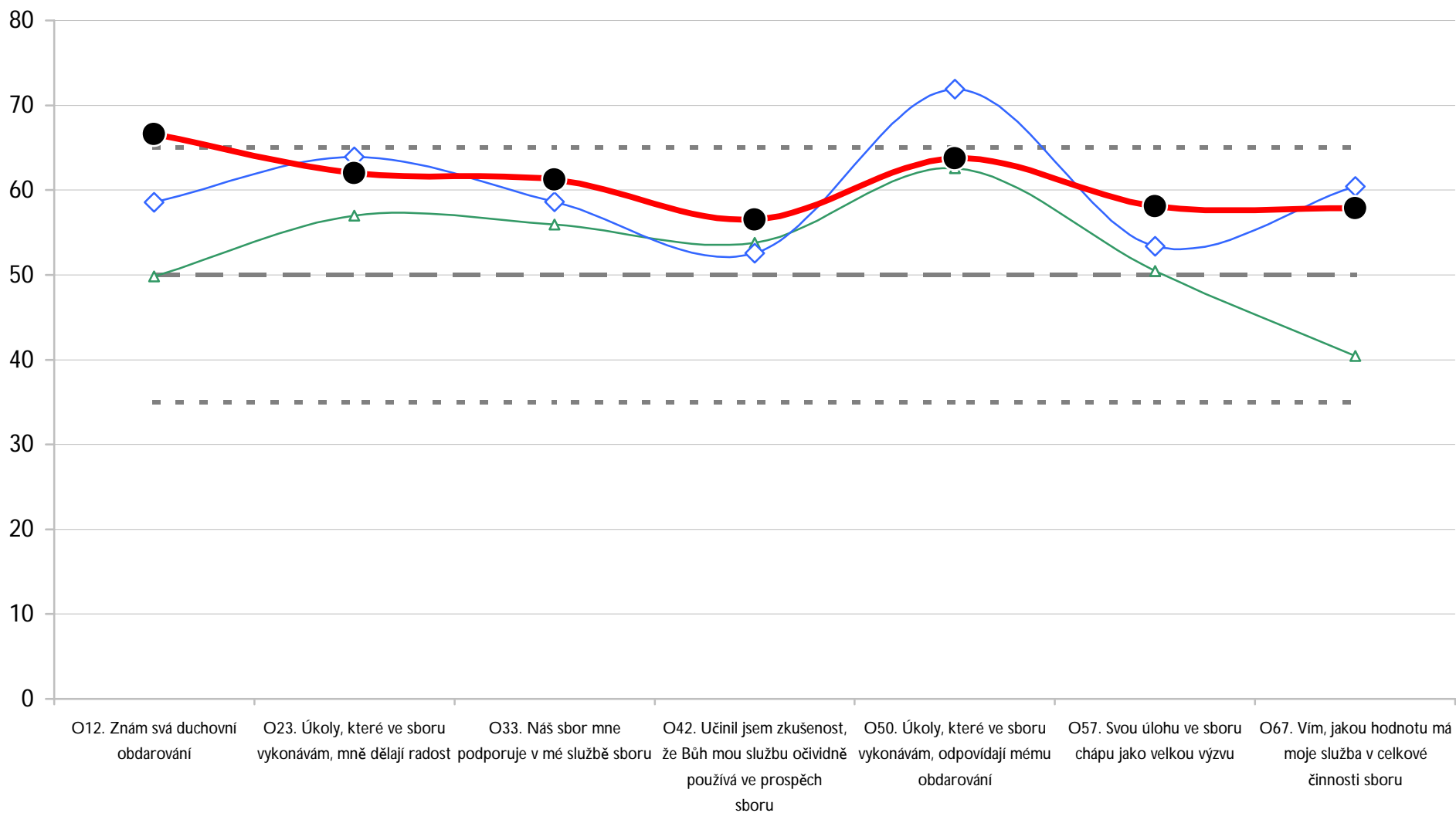
Posuny SVDD mezi předešlým a současným





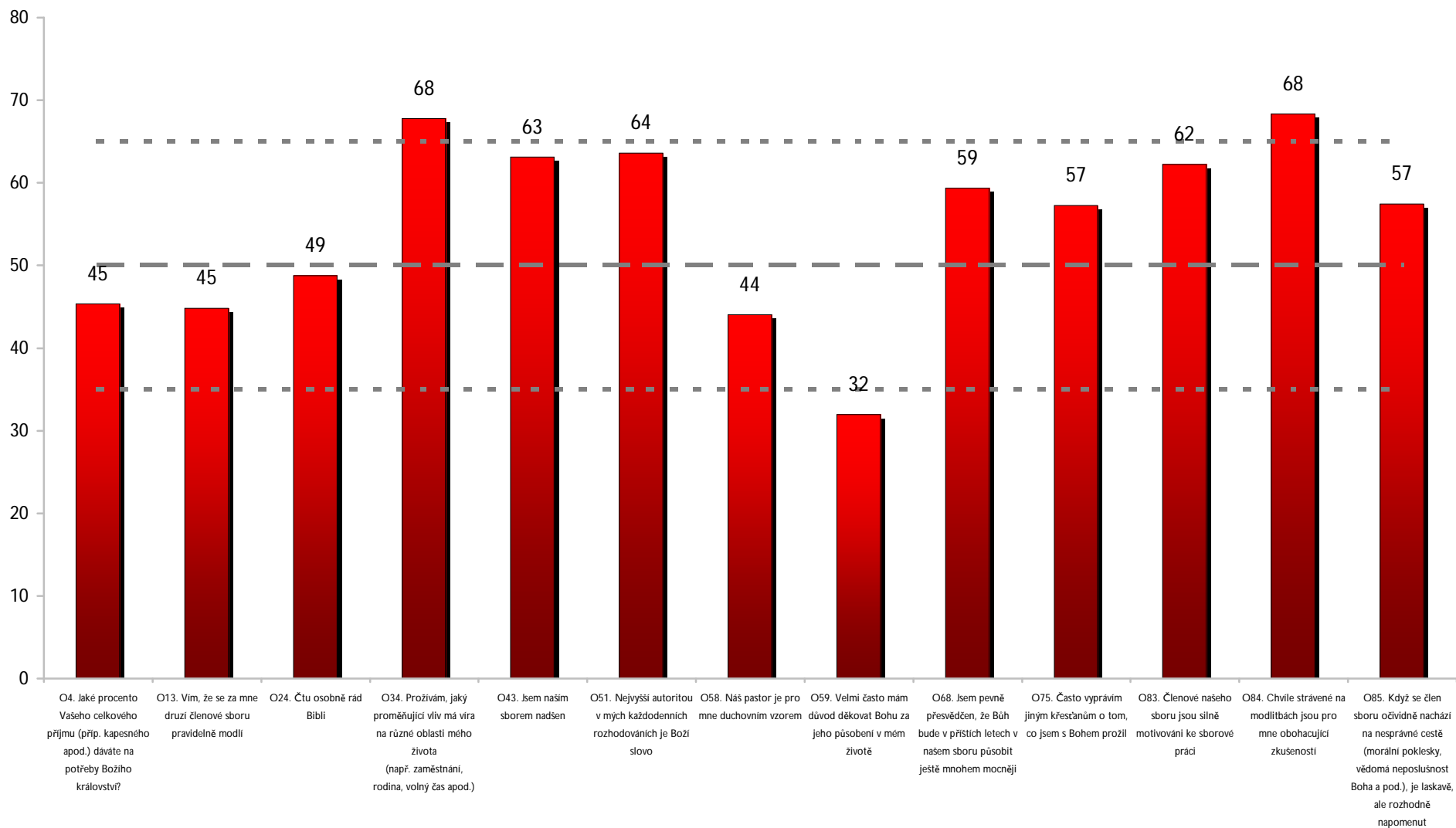
Dynamický vývoj SVDD

--- Nízký (35) — Průměrný (50) - - - Vysoký (65)
—△— Profil1 —◇— Profil2 —●— Současný



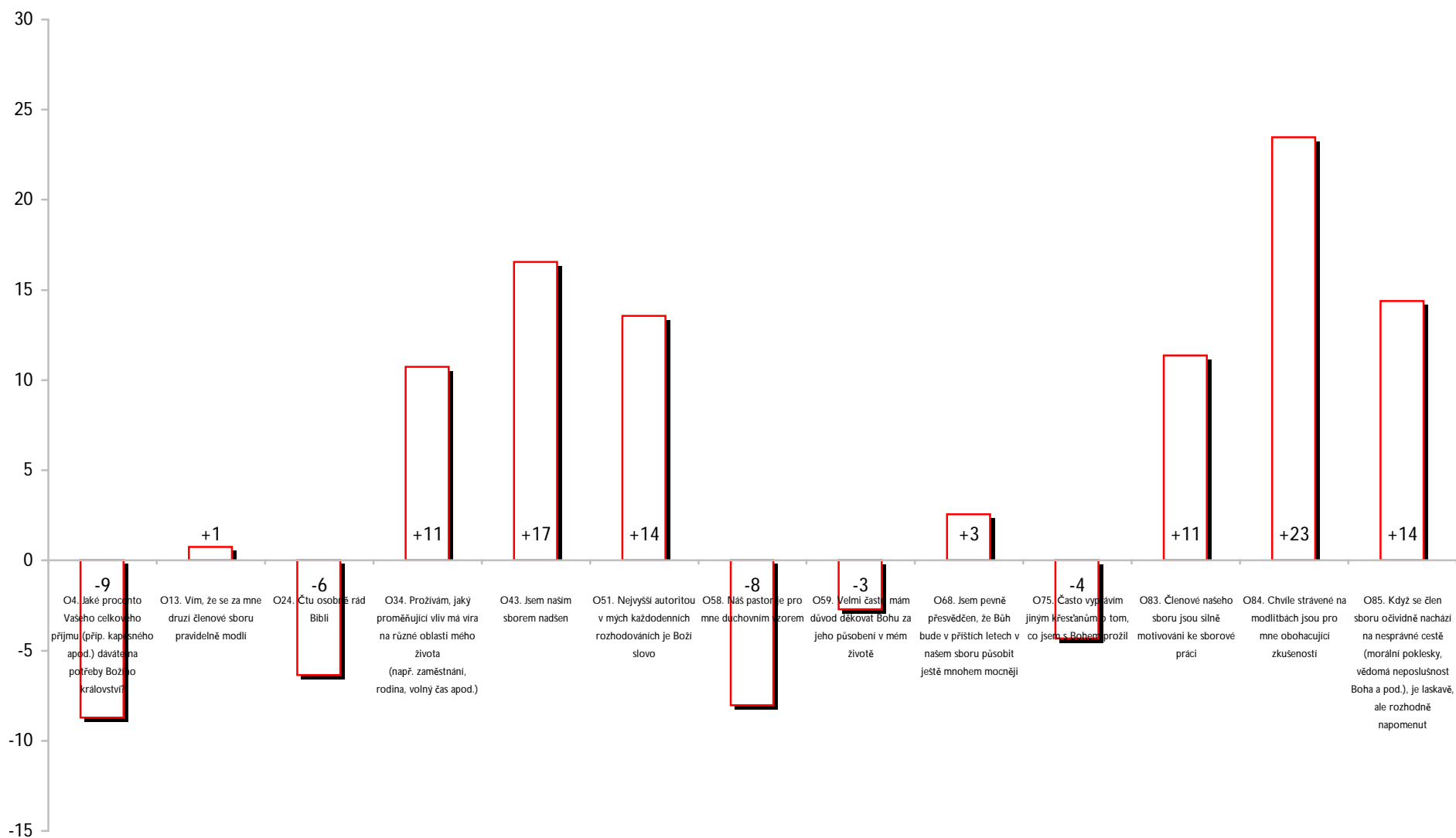


Současný profil - vroucí zbožnost





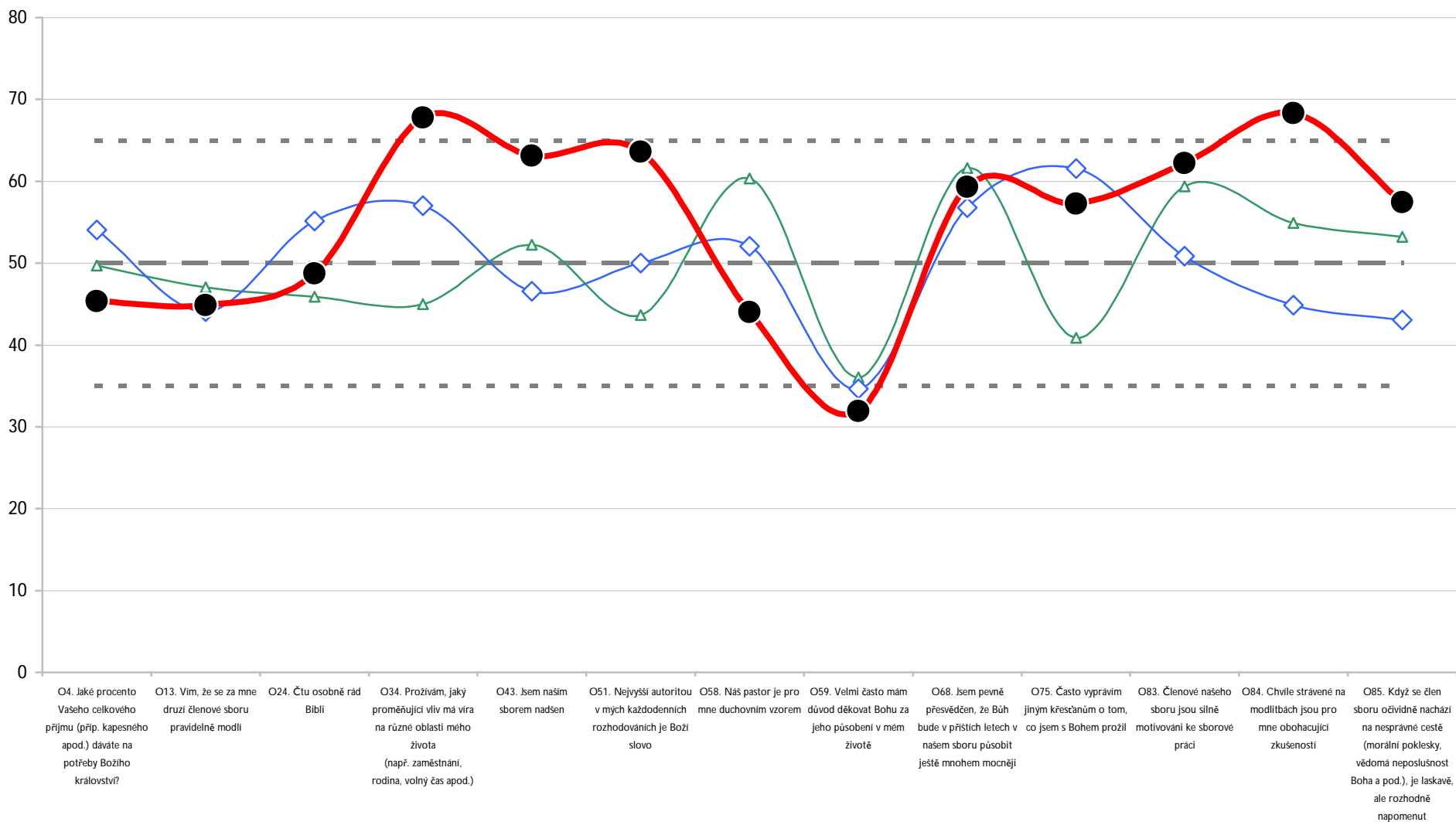
Posuny VZ mezi předešlým a současným





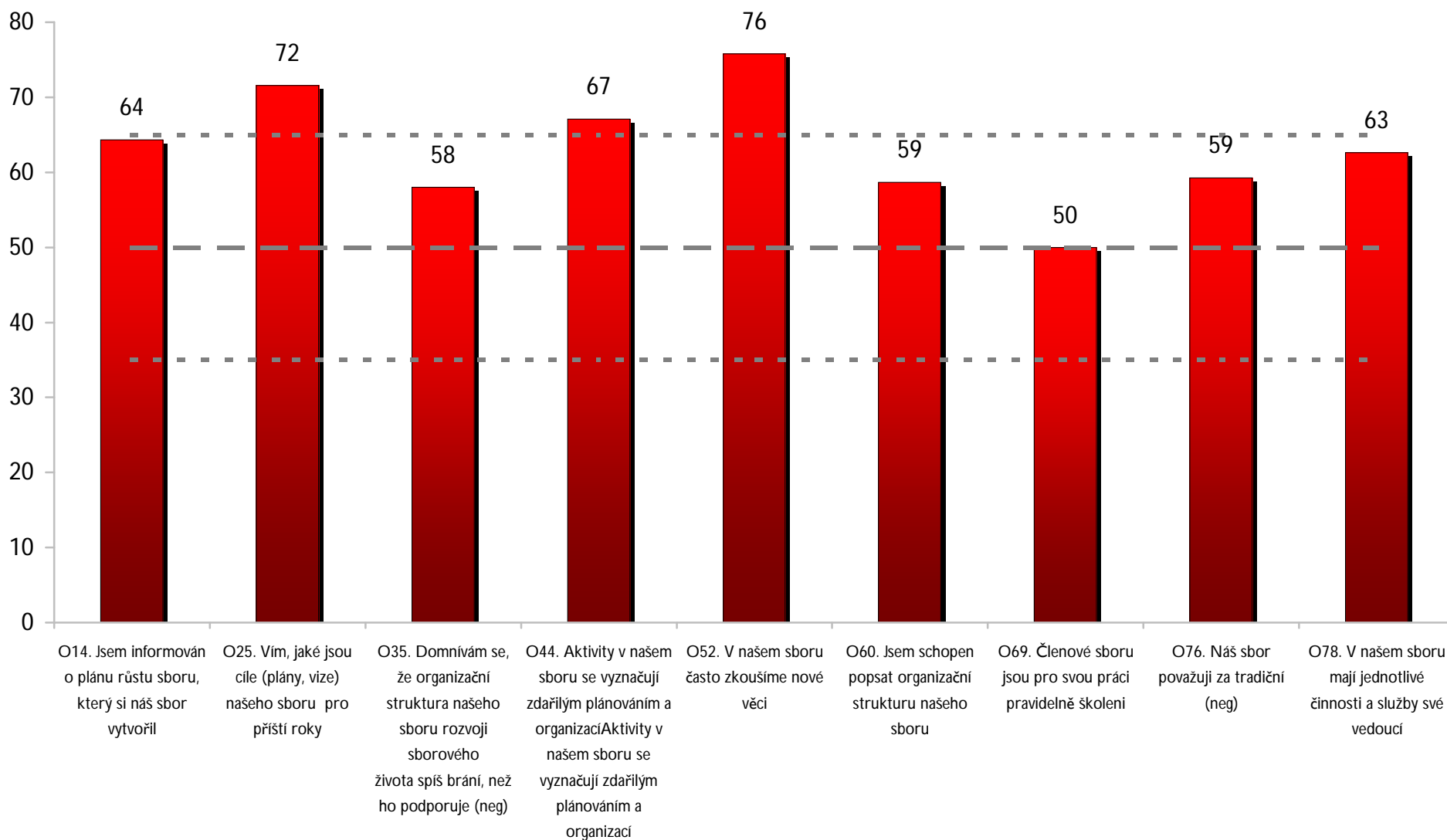
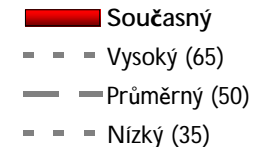
Dynamický vývoj VZ

- - - Nízký (35) — Průměrný (50) - - - Vysoký (65)
 —△— Profil1 —◇— Profil2 —●— Současný



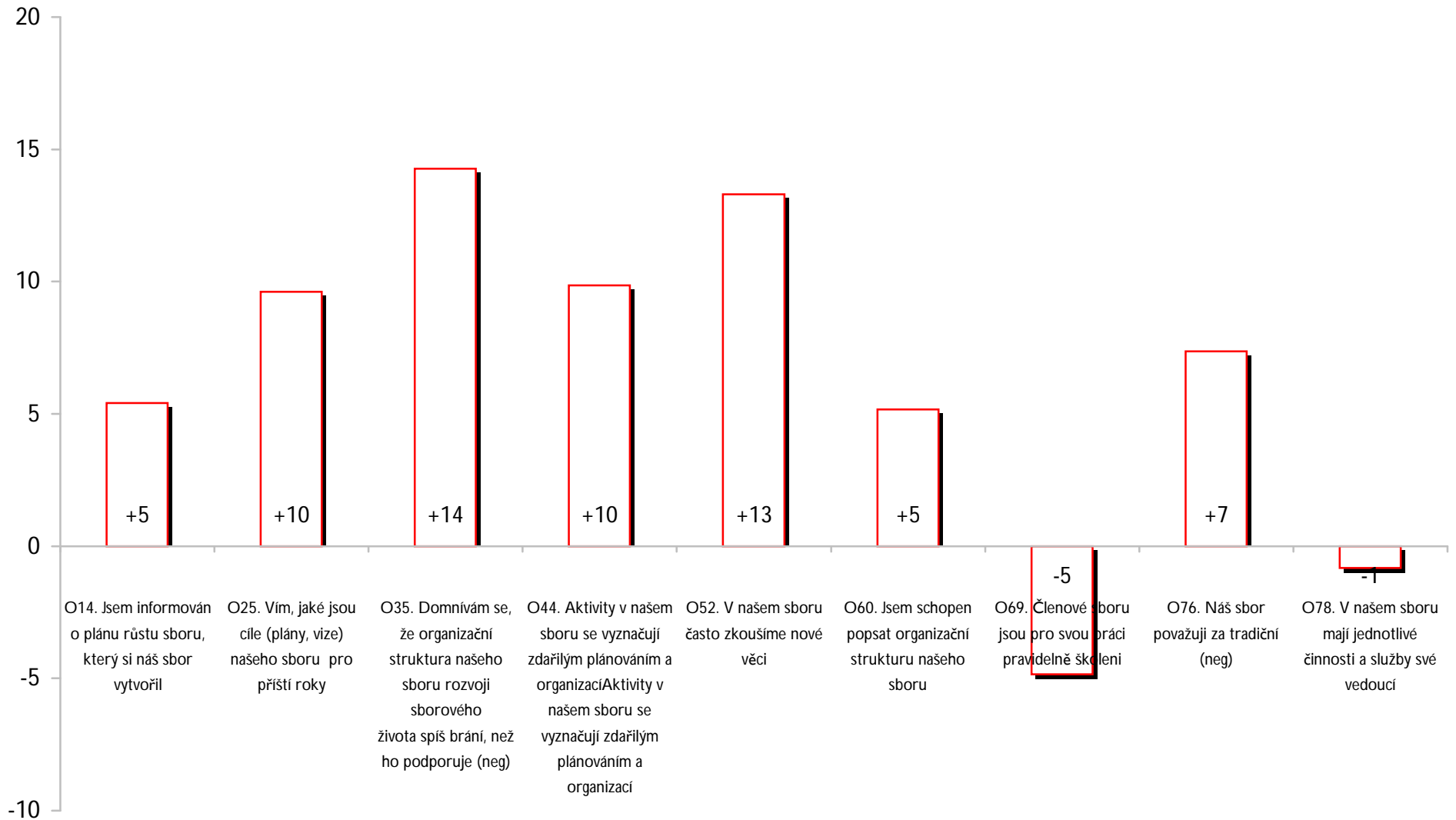


Současný profil - funkční organizace





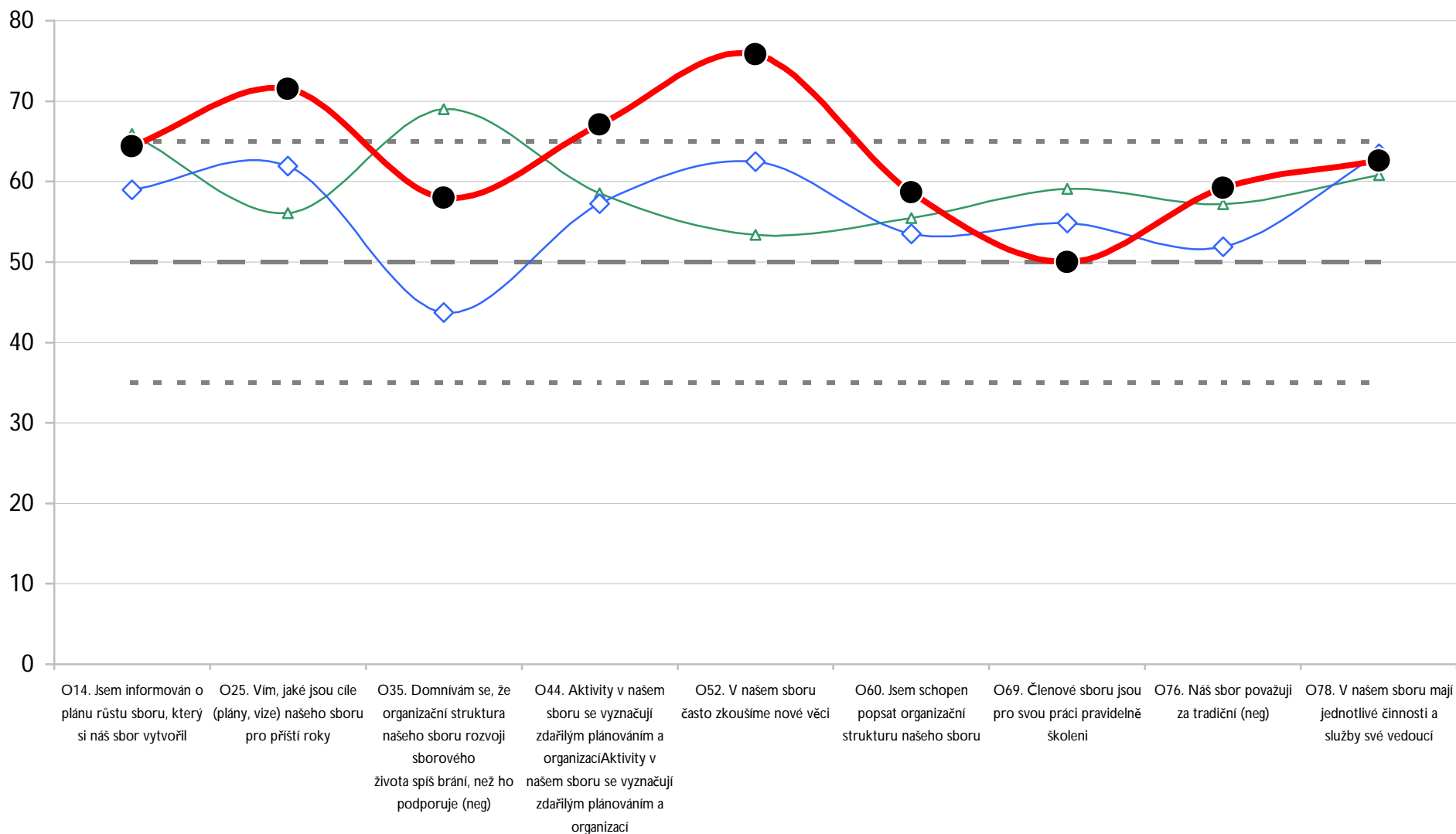
Posuny FO mezi předešlým a současným





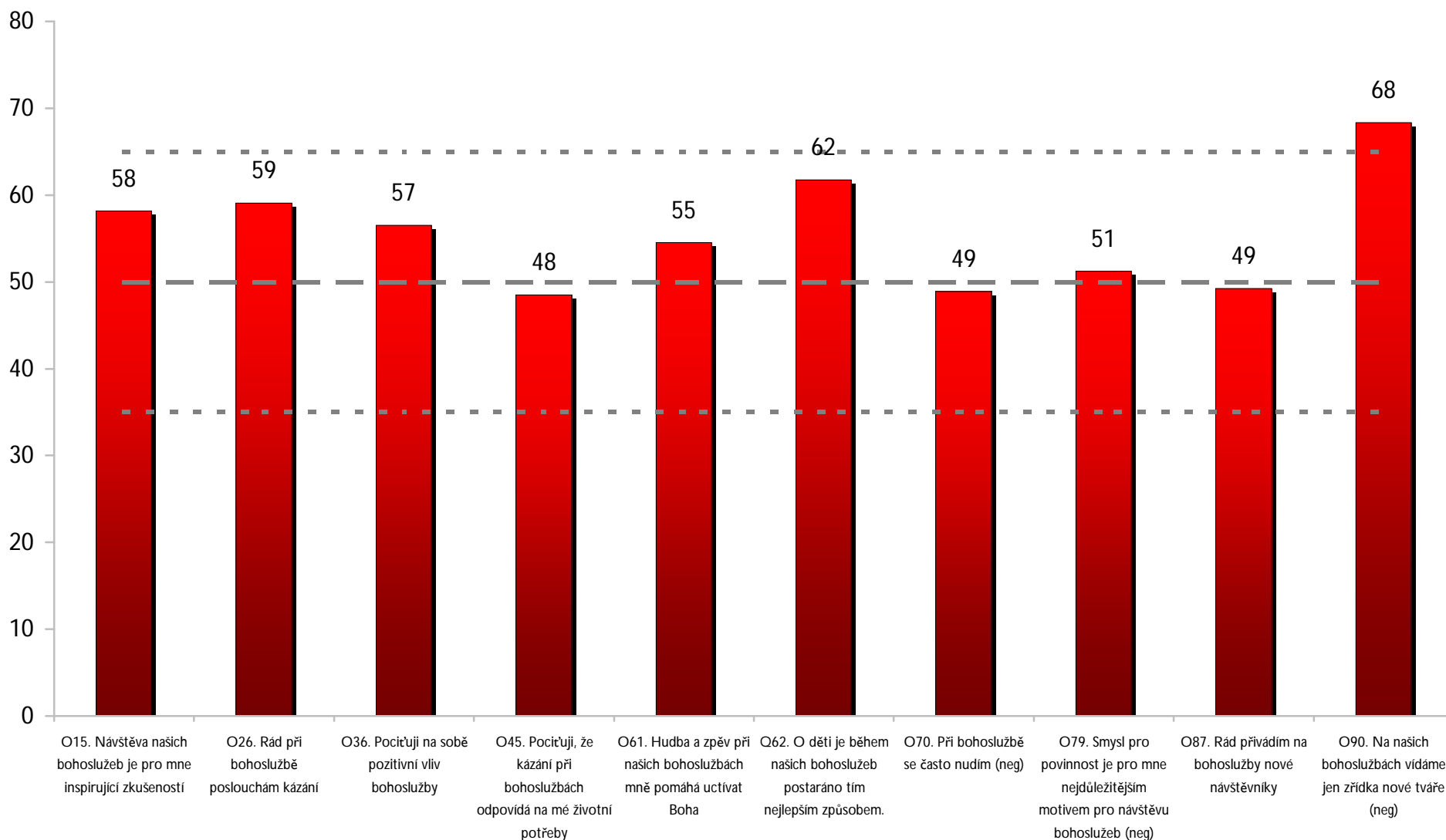
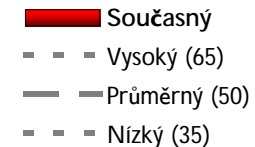
Dynamický vývoj FO

- - - - - Nízký (35) ——— Průměrný (50) - - - - - Vysoký (65)
 —△— Profil1 —◇— Profil2 —●— Současný



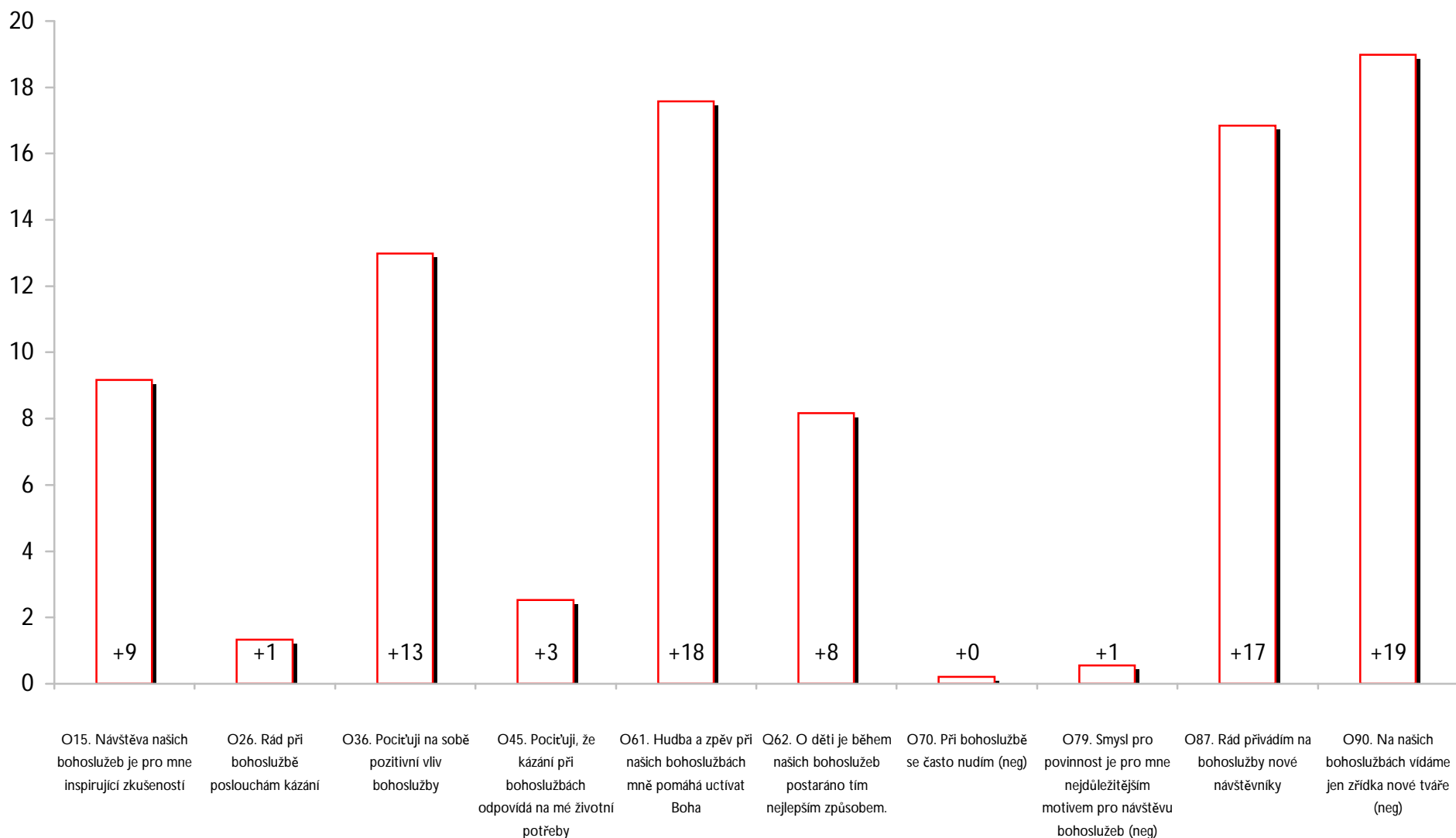


Současný profil - inspirativní bohoslužby





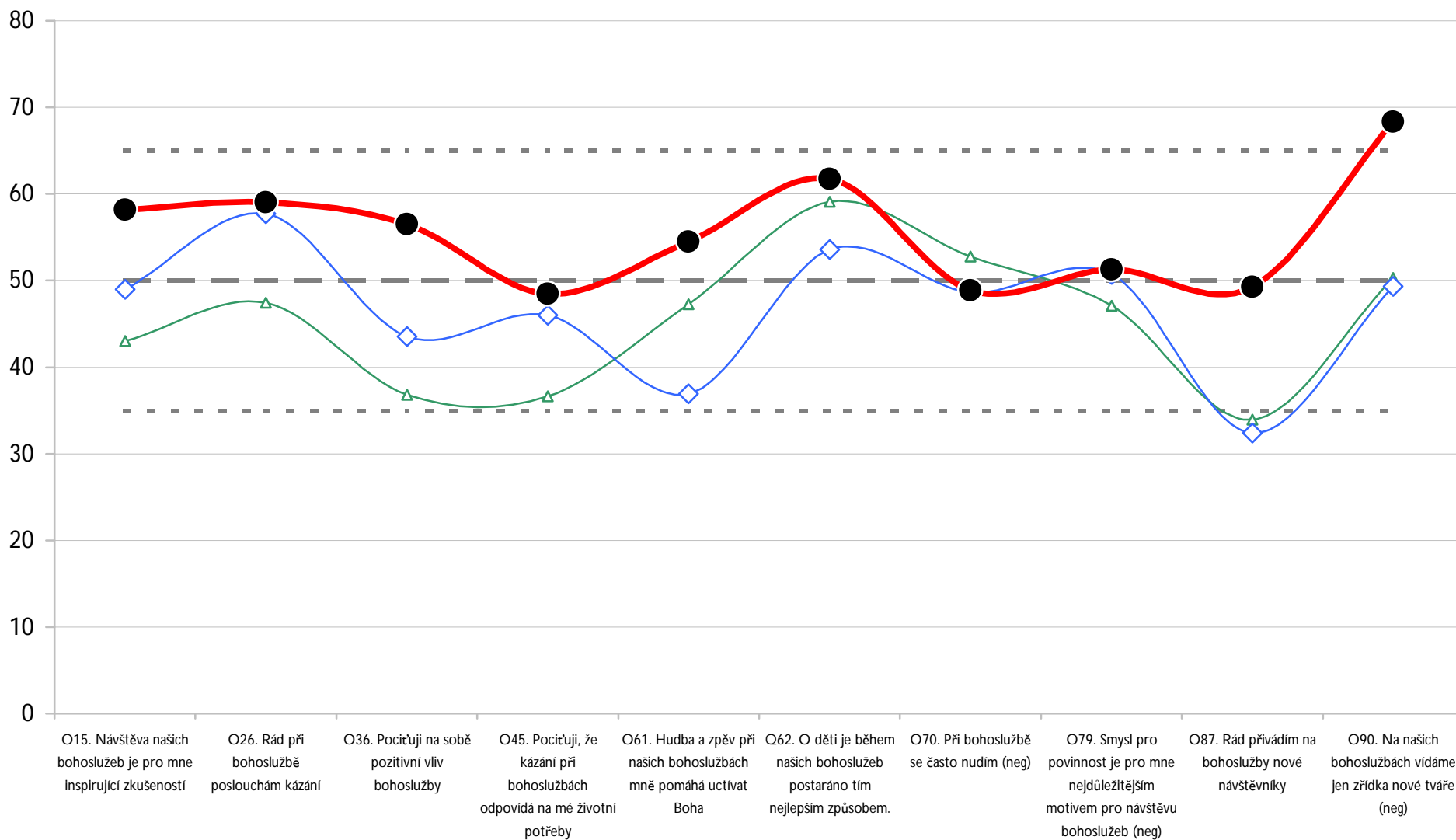
Posuny IB mezi předešlým a současným





Dynamický vývoj IB

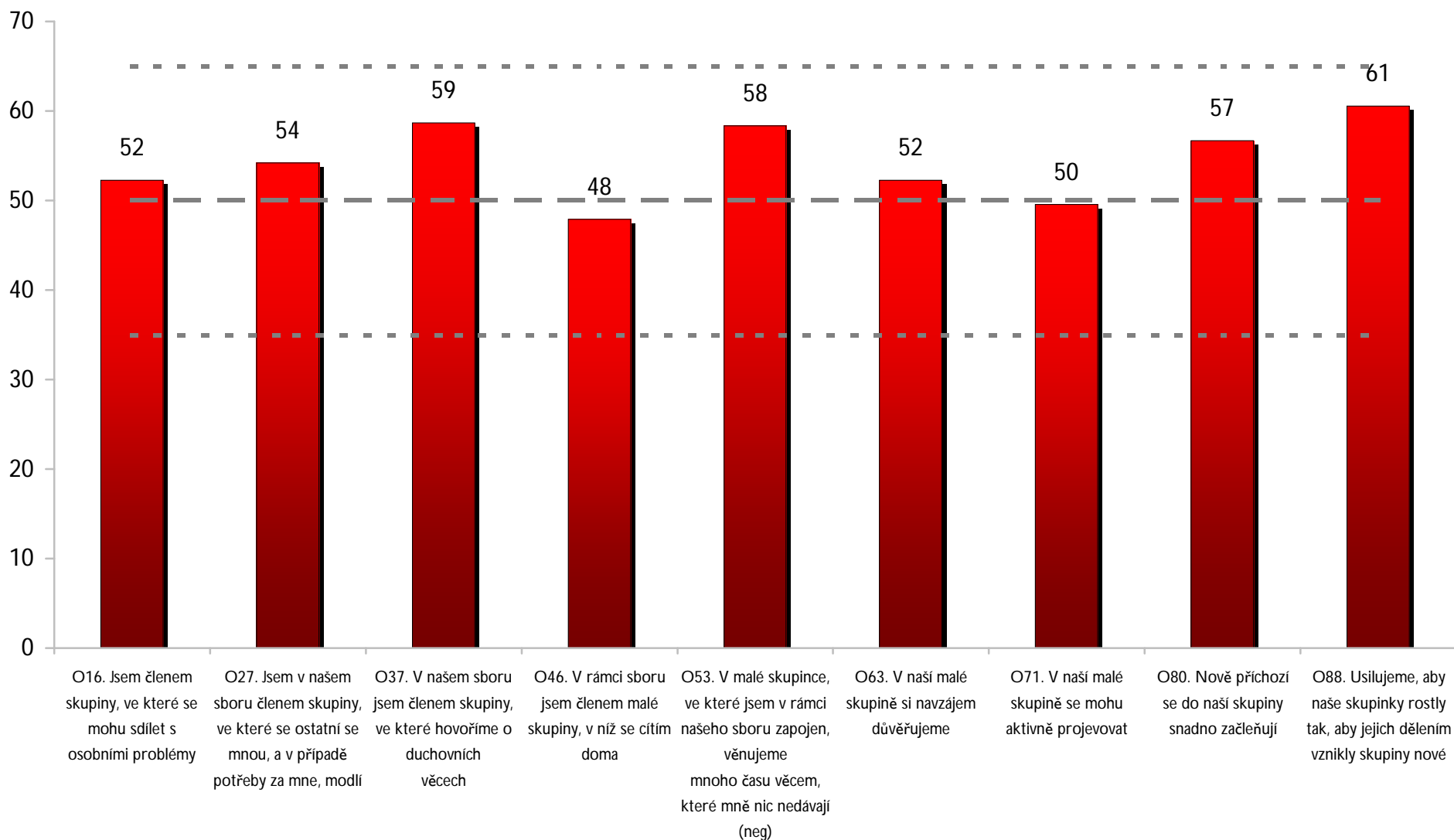
--- Nízký (35) — Průměrný (50) - - - Vysoký (65)
—△— Profil1 —◇— Profil2 —●— Současný





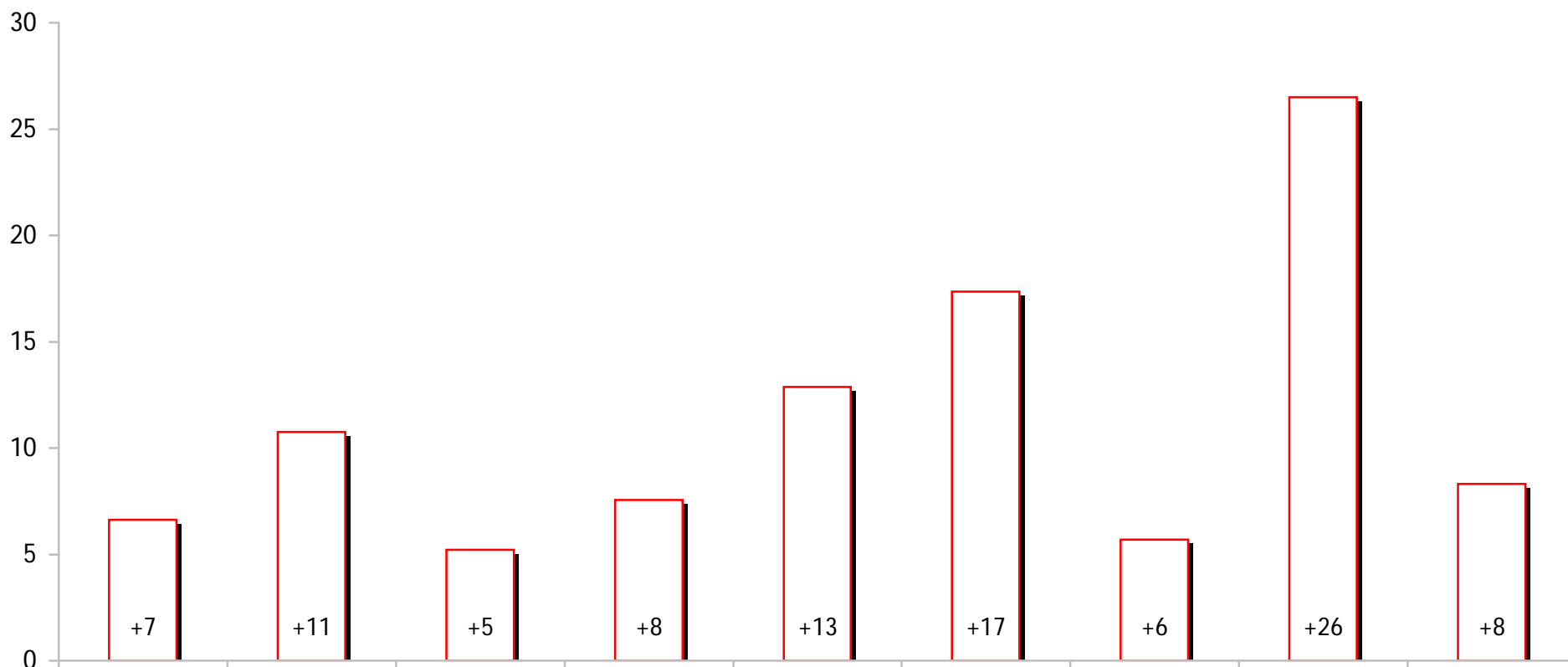
Současný profil - skupinky s komplexní náplní

■ Současný
- - - Vysoký (65)
— Průměrný (50)
- - - Nízký (35)





Posuny SsKN mezi předešlým a současným



O16. Isem členem skupiny, ve které se mohu sdílet s osobními problémy

O27. Isem v našem sboru členem skupiny, ve které se ostatní se mnou, a v případě potřeby za mne, modlí

O37. V našem sboru jsem členem skupiny, ve které hovoříme o duchovních věcech

O46. V rámci sboru jsem členem malé skupiny, v níž se cítím doma

O53. V malé skupince, ve které jsem v rámci našeho sboru zapojen, věnujeme mnoho času věcem, které mně nic nedávají (neg)

O63. V naší malé skupině si navzájem důvěřujeme

O71. V naší malé skupině se mohu aktivně projevovat

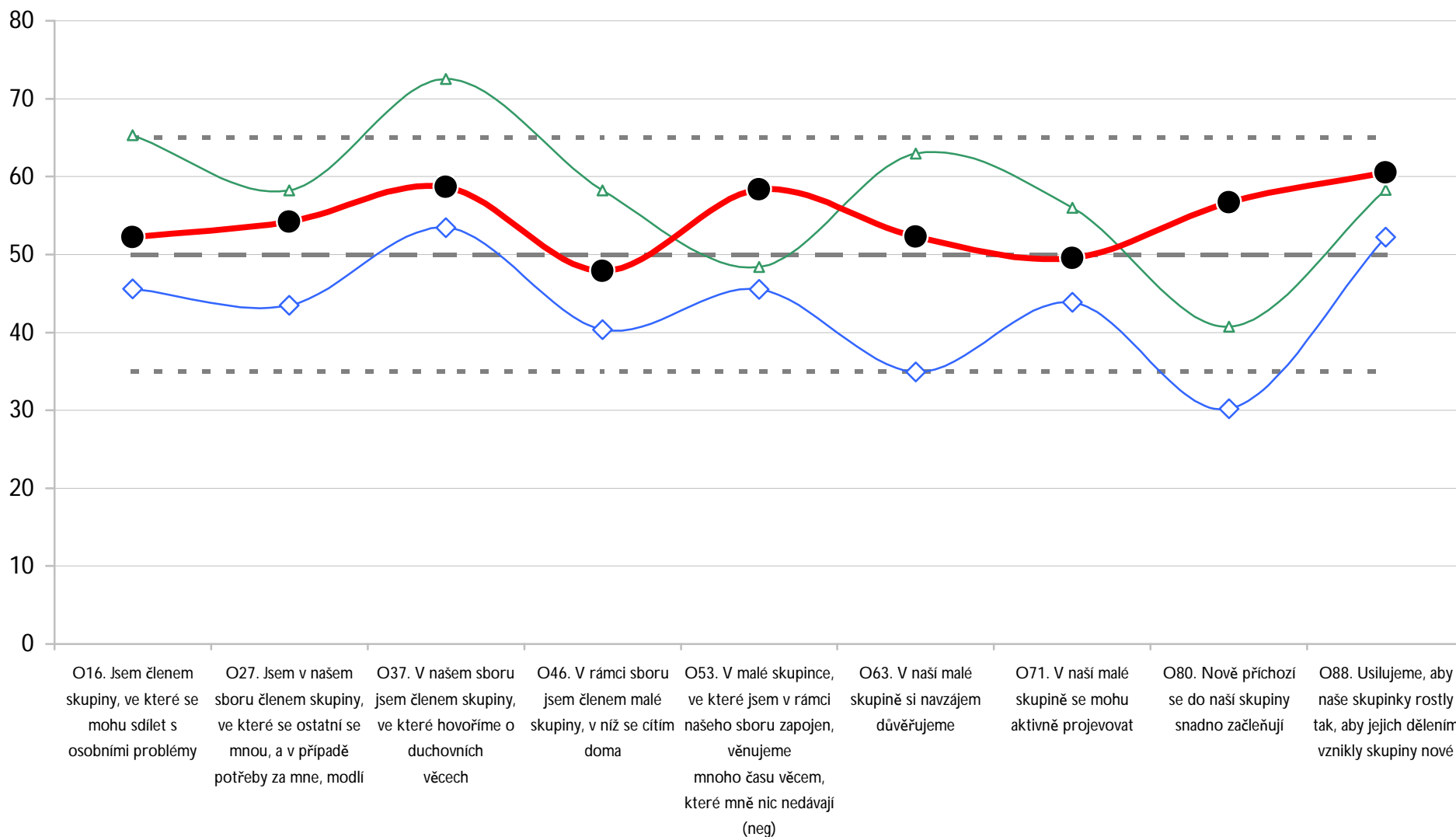
O80. Nově přichází se do naší skupiny snadno začleňují

O88. Usilujeme, aby naše skupinky rostly tak, aby jejich dělením vznikly skupiny nové



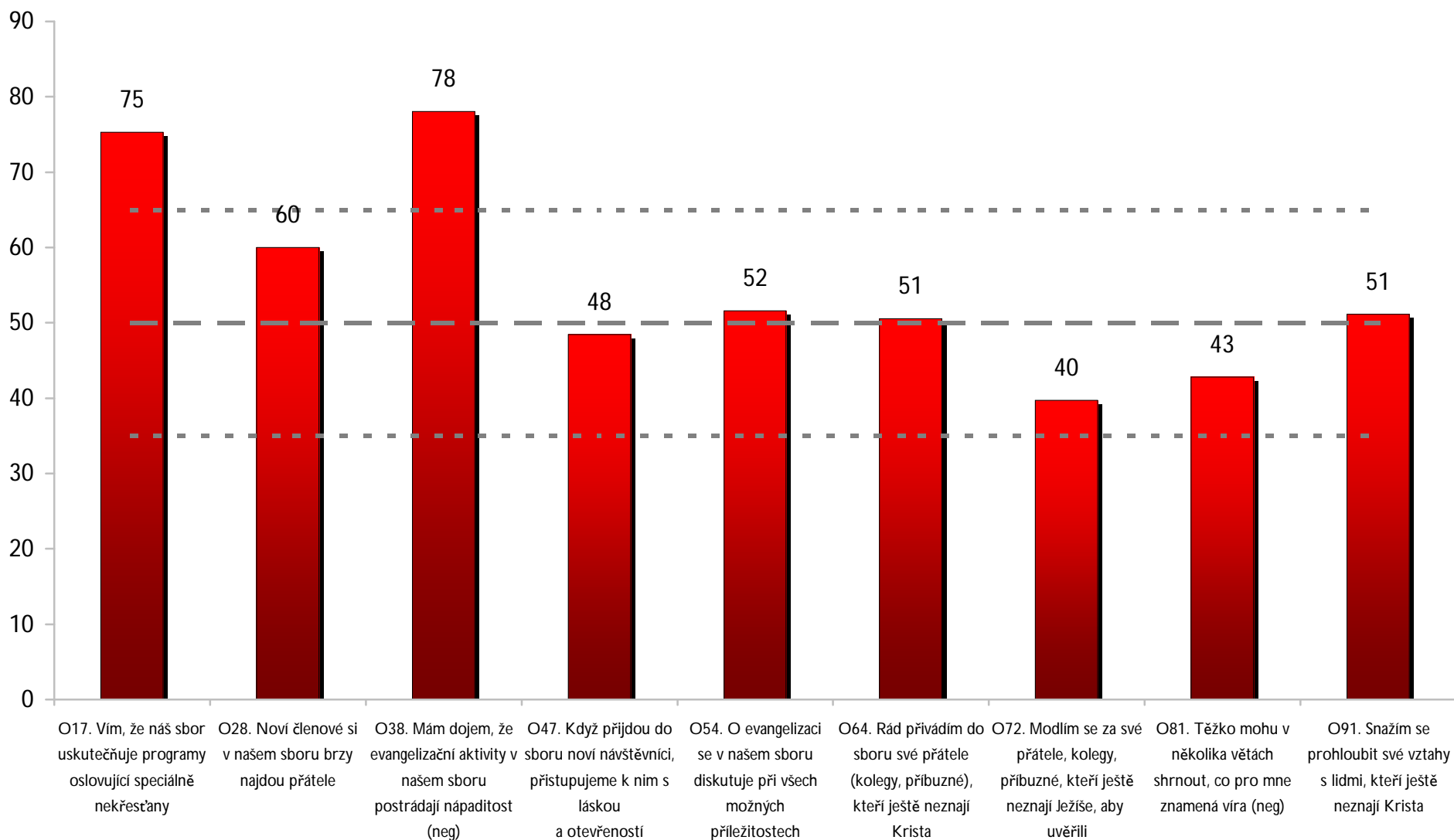
Dynamický vývoj SsKN

--- Nízký (35) --- Průměrný (50) --- Vysoký (65)
—△— Profil1 —◇— Profil2 —●— Současný



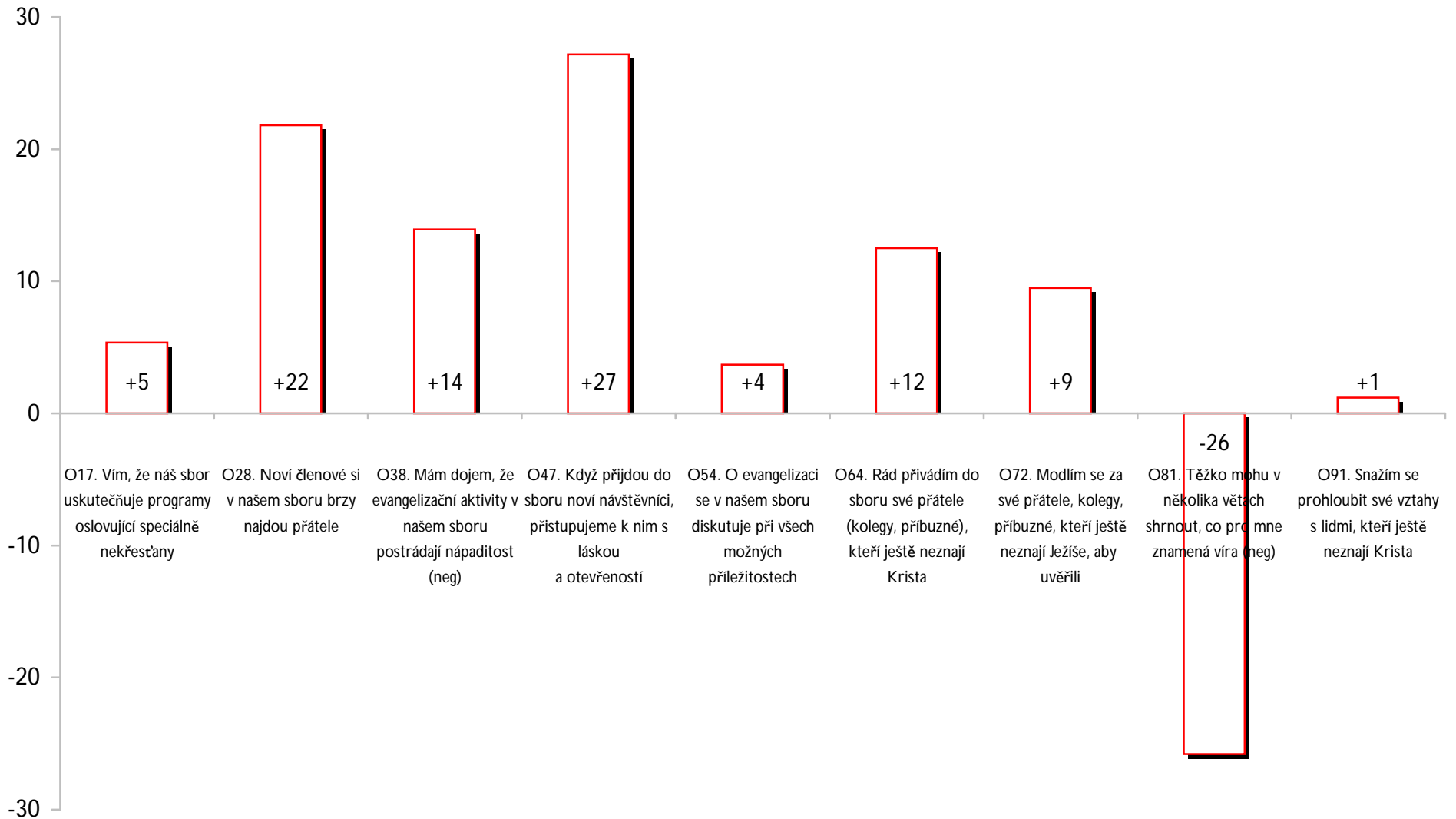


Současný profil - evangelizace zaměřená na potřeby





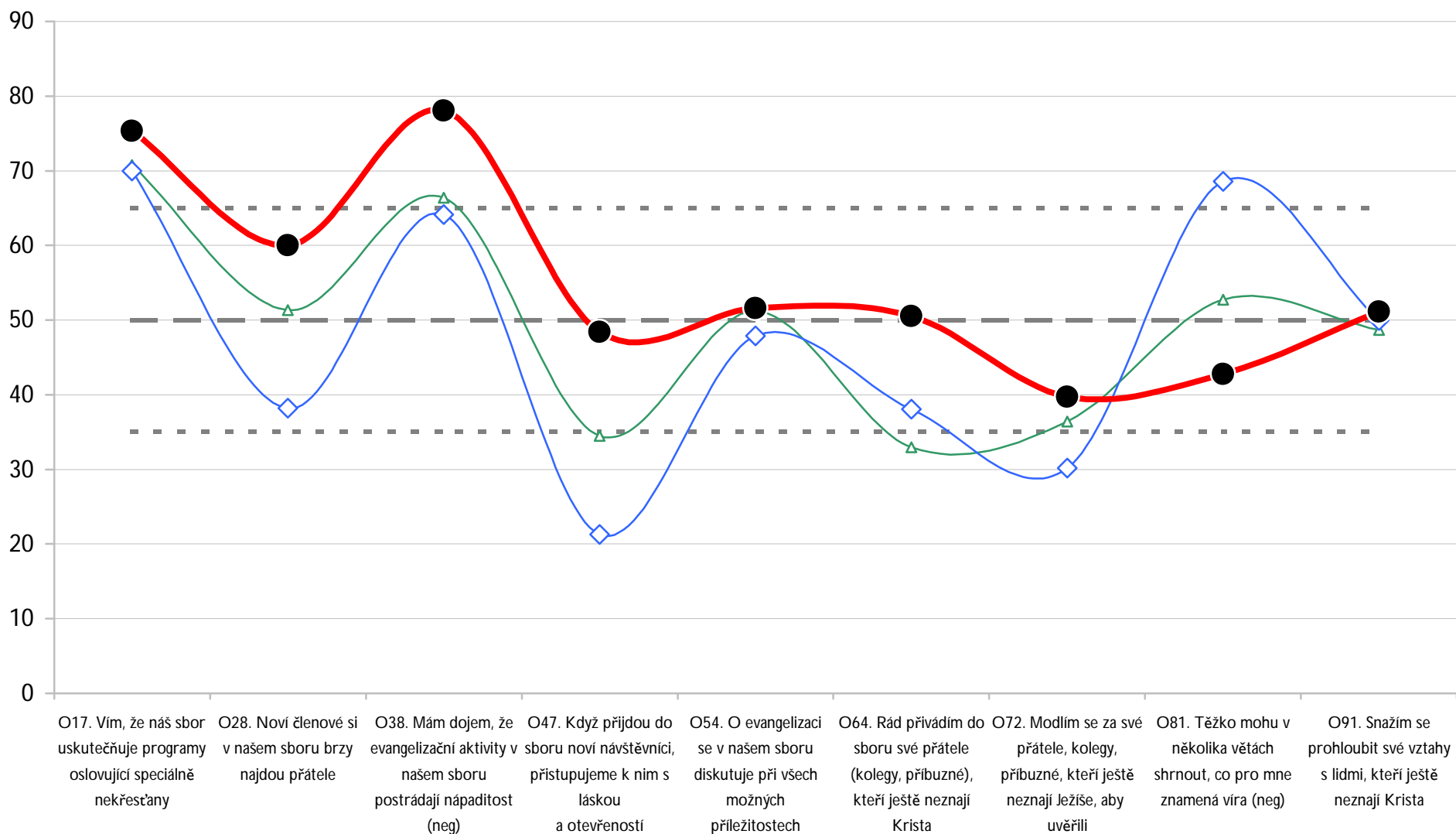
Posuny EZnP mezi předešlým a současným





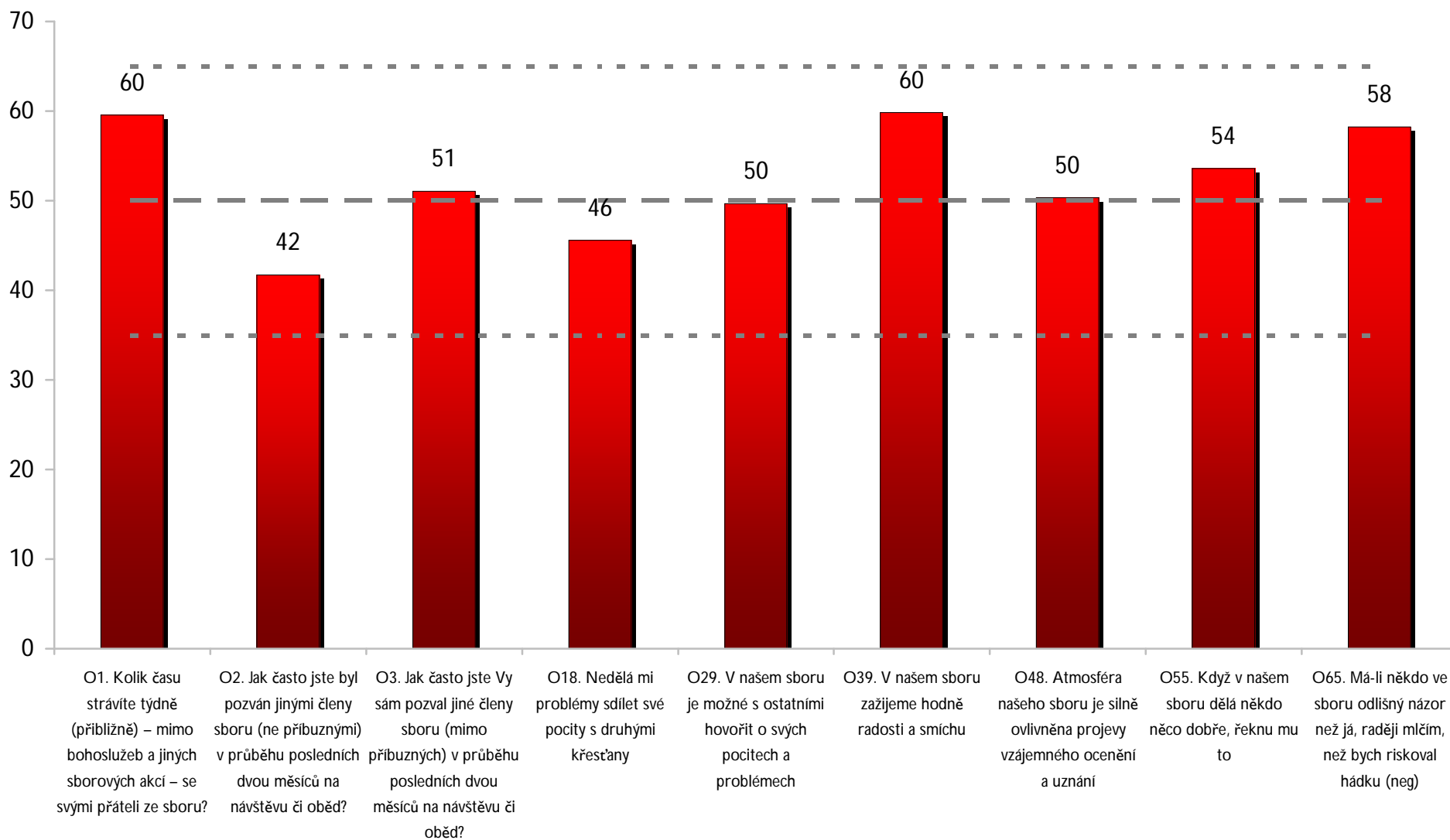
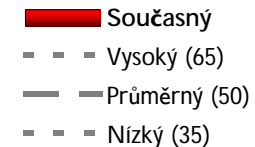
Dynamický vývoj EZnP

--- Nízký (35) --- Průměrný (50) --- Vysoký (65)
—△— Profil1 —◇— Profil2 —●— Současný



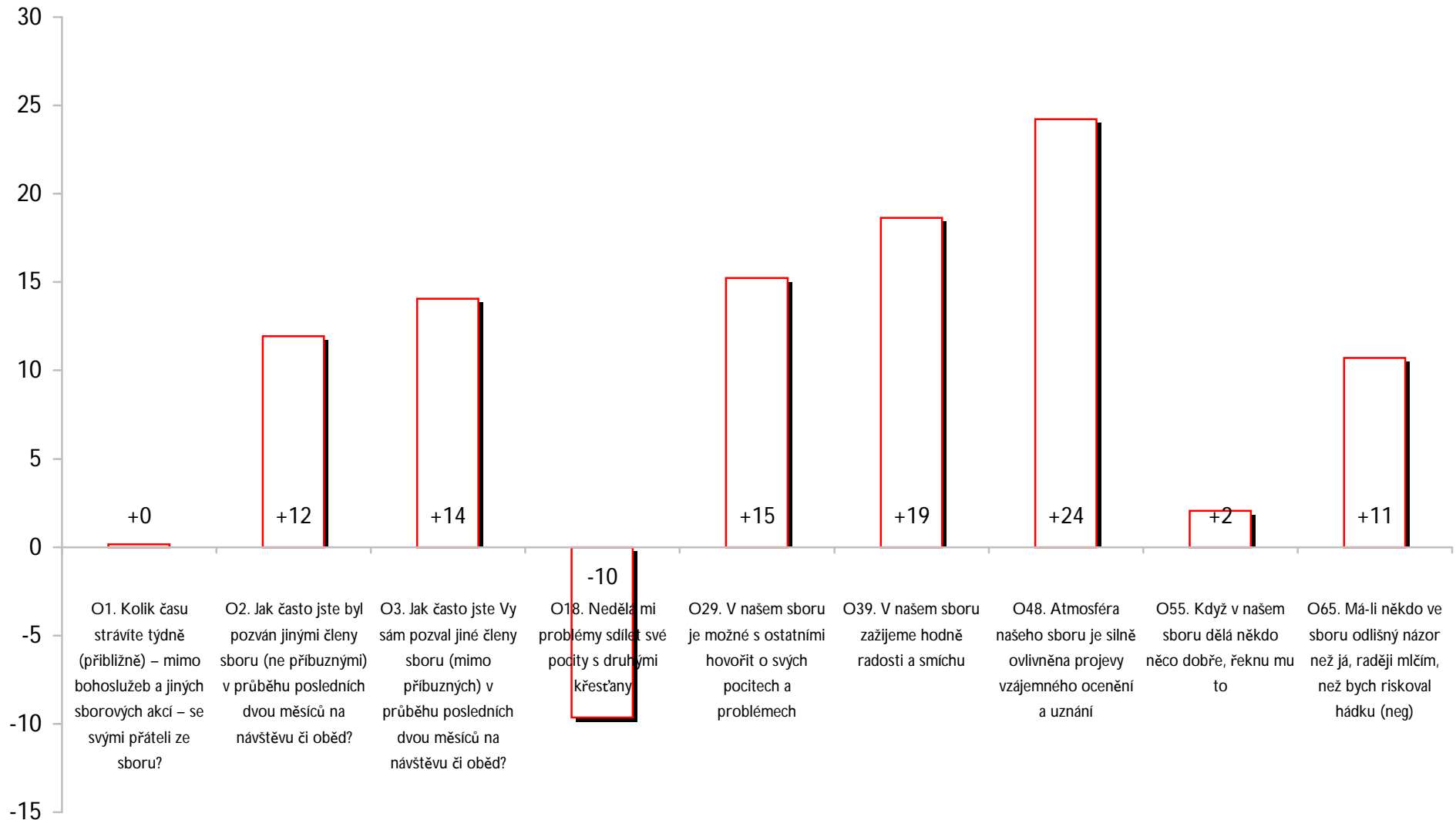


Současný profil - láskyplné vztahy





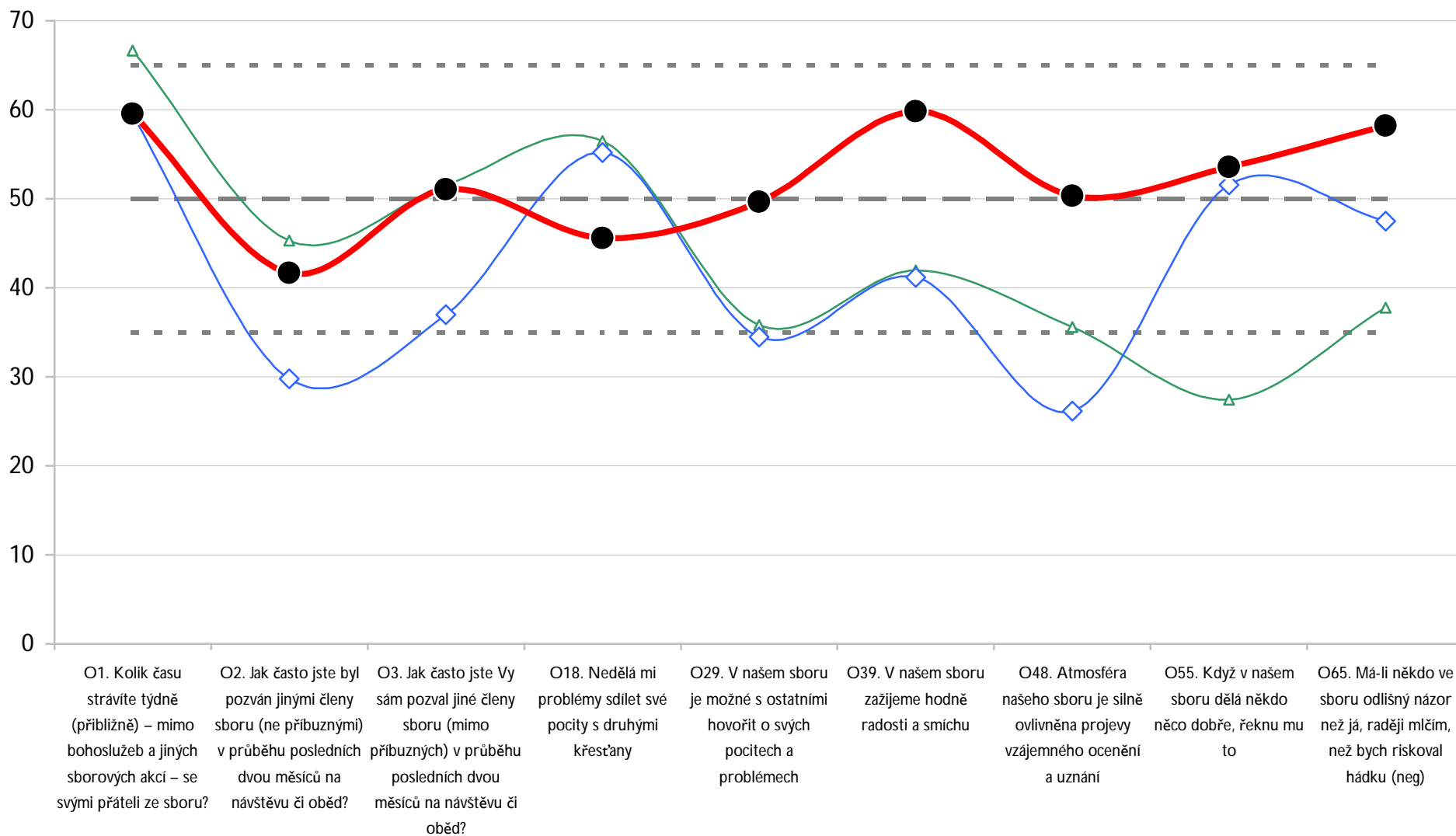
Posuny LV mezi předešlým a současným





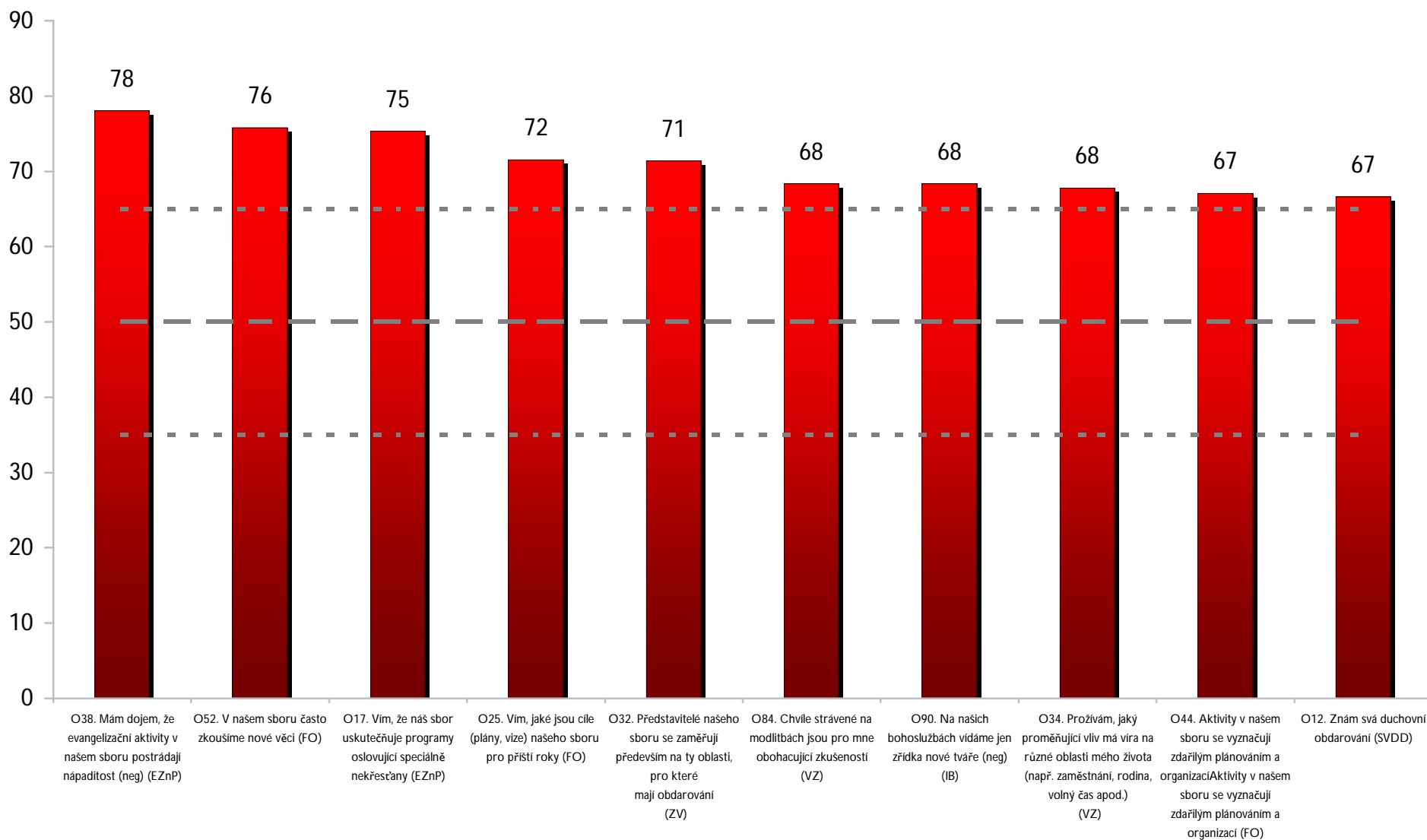
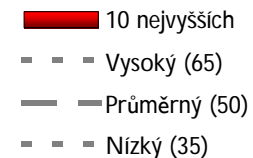
Dynamický vývoj LV

- - - Nizký (35) - - - Průměrný (50) - - - Vysoký (65)
 -△- Profil1 -◇- Profil2 -●- Současný



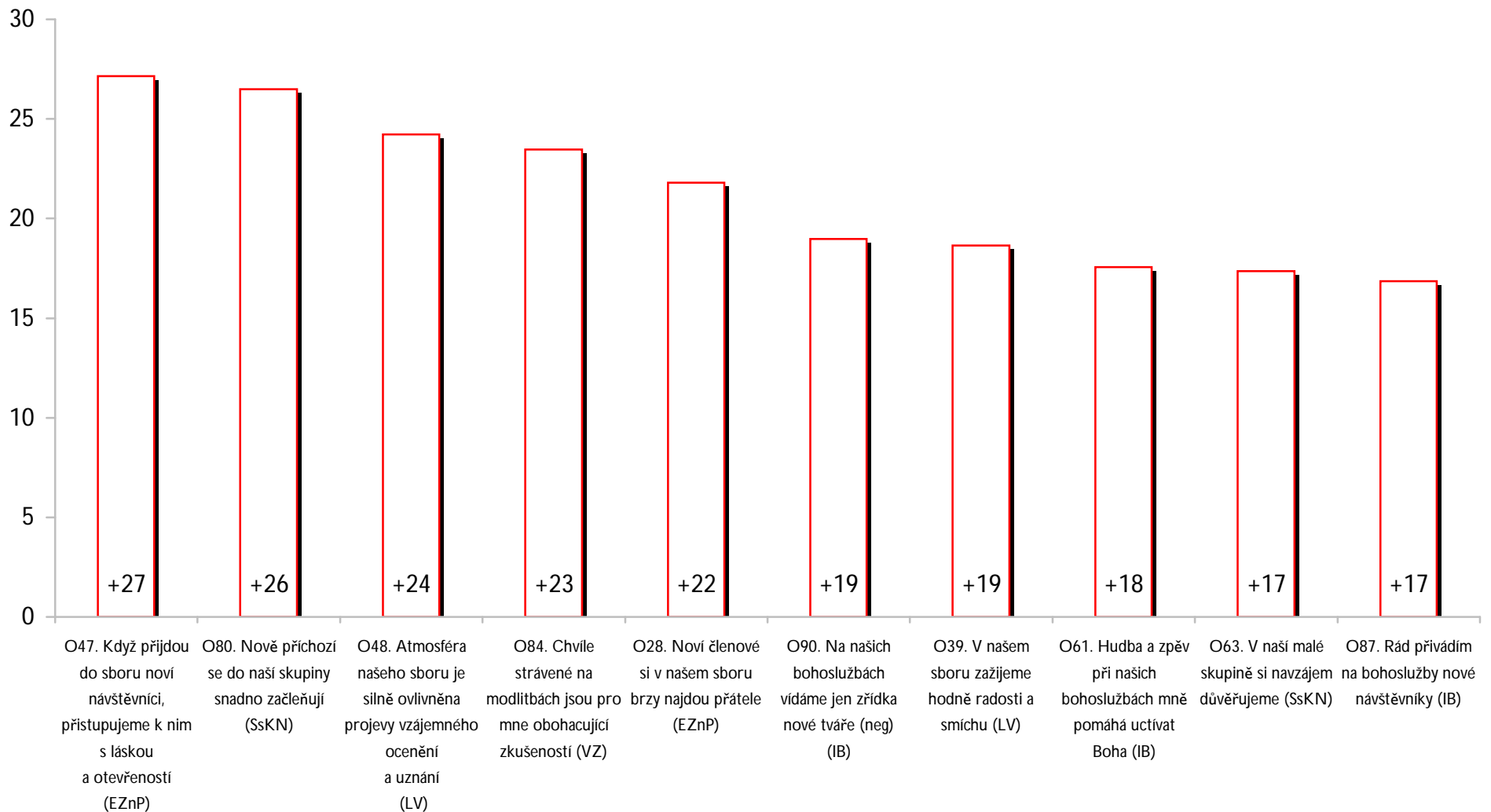


Současných 10 nejvyšších





10 nejvyšších pozitivních změn mezi předešlým a současným





Současných 10 nejnižších

10 nejnižších

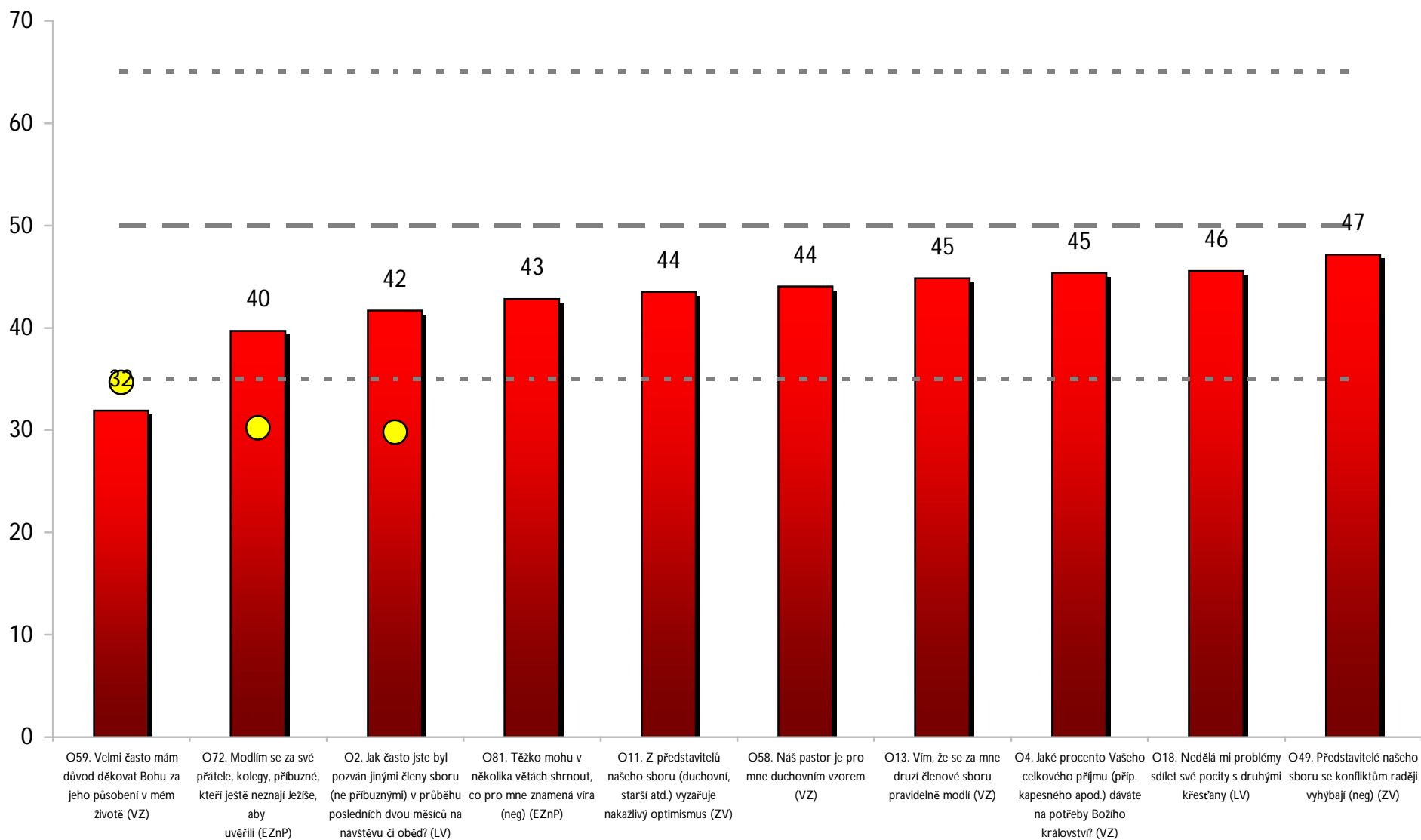
MN 10

Otázky, které se rovněž objevily
v deseti nejnižších otázkách

Nízký (35)

Průměrný (50)

Vysoký (65)





10 nejvyšších negativních změn mezi předešlým a současným

